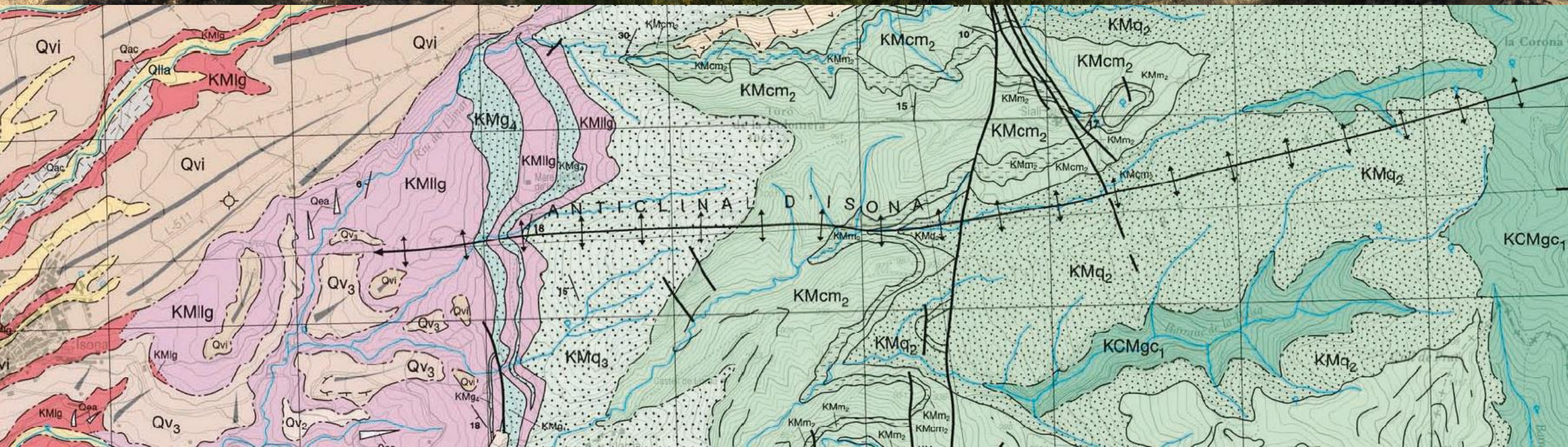




**100 JAAR
GEOLOGIE
IN KAAART**







Geological survey mission

- natural resources
- natural hazards

Systematic approach

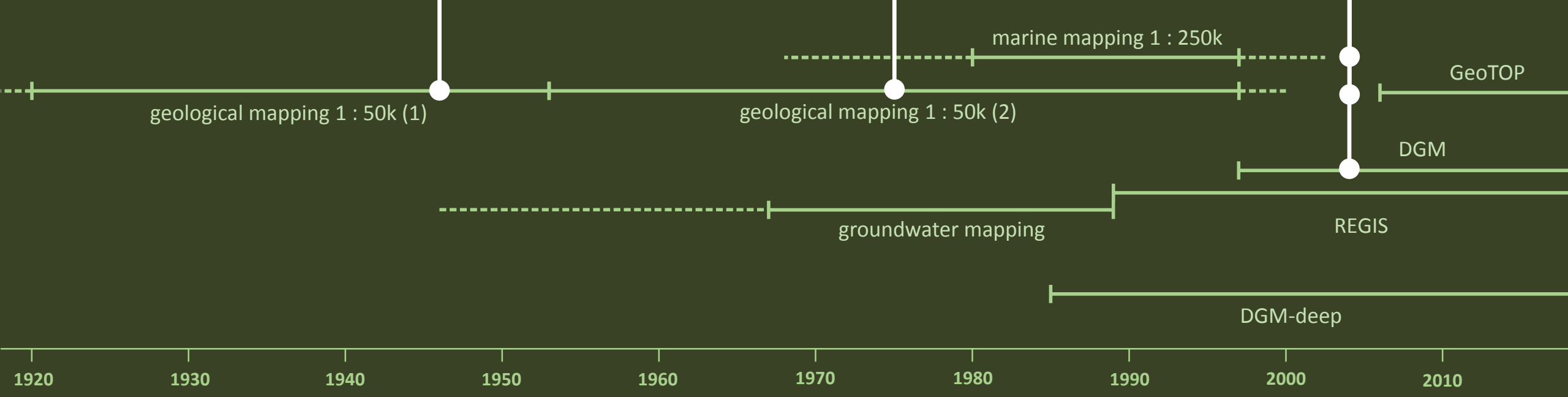
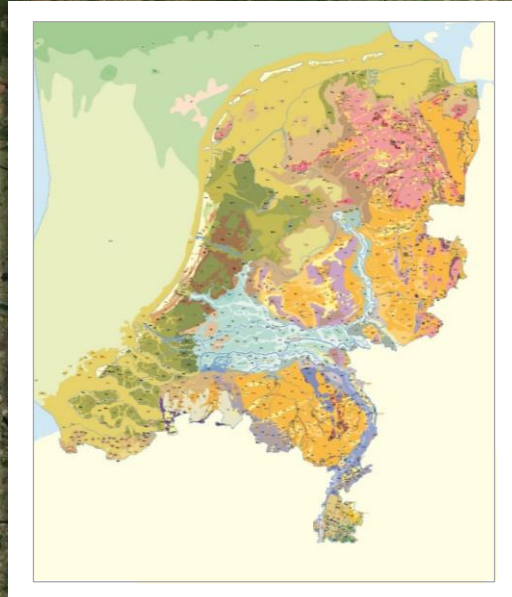
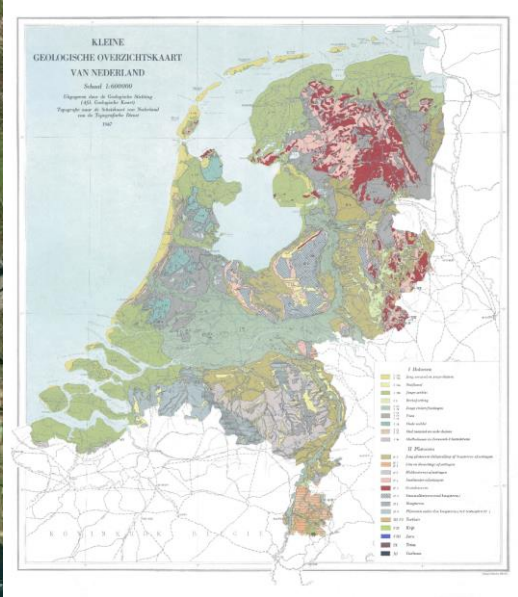
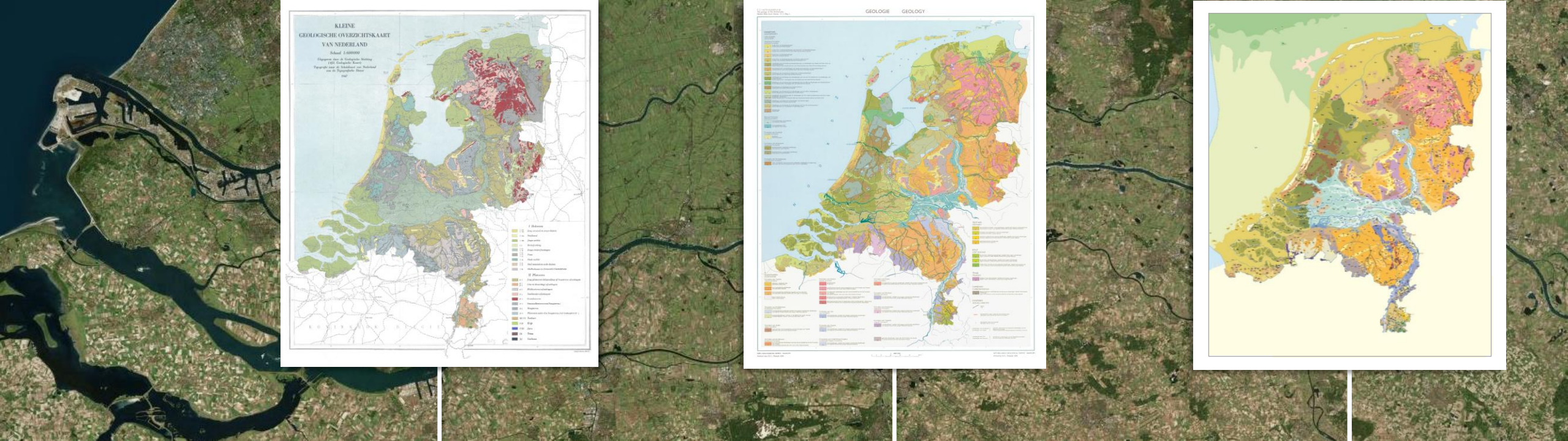
- large-scale
- consistency (time, space)

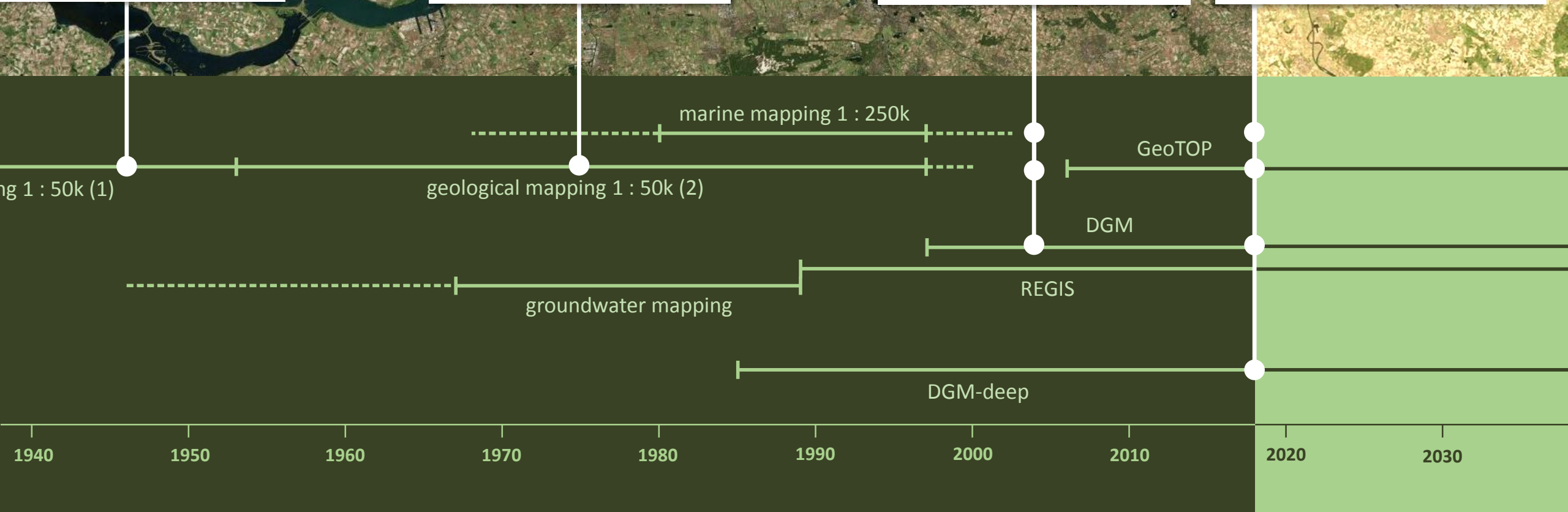
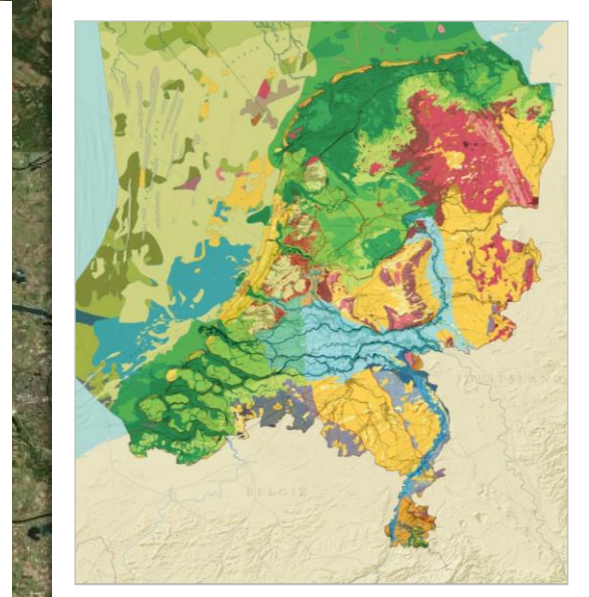
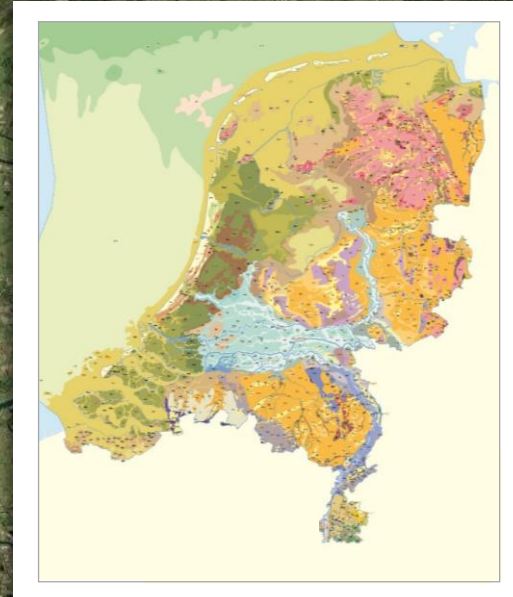
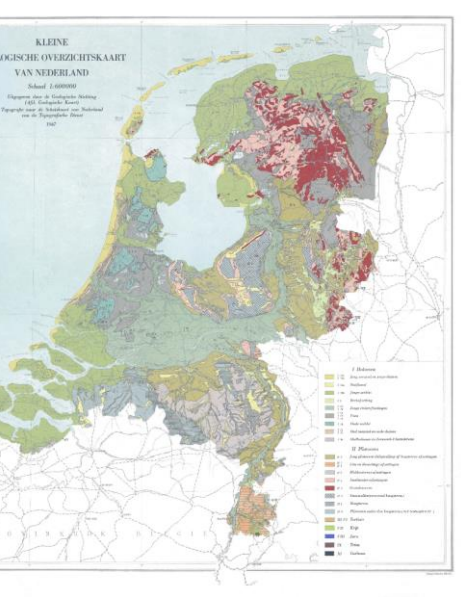
Geology of the Netherlands

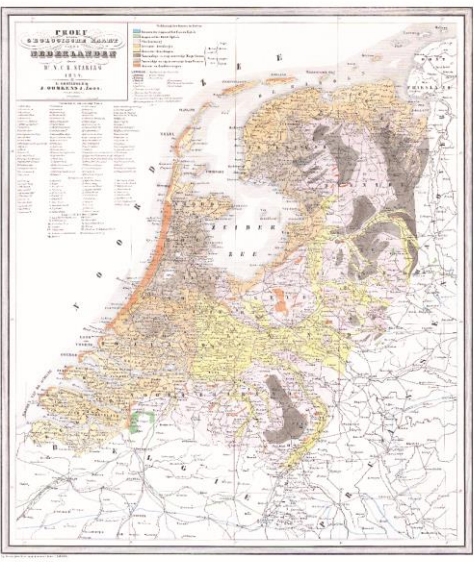
- concealed
- little indication of deeper structures / resources at surface

Surveying a 2D country in 3D

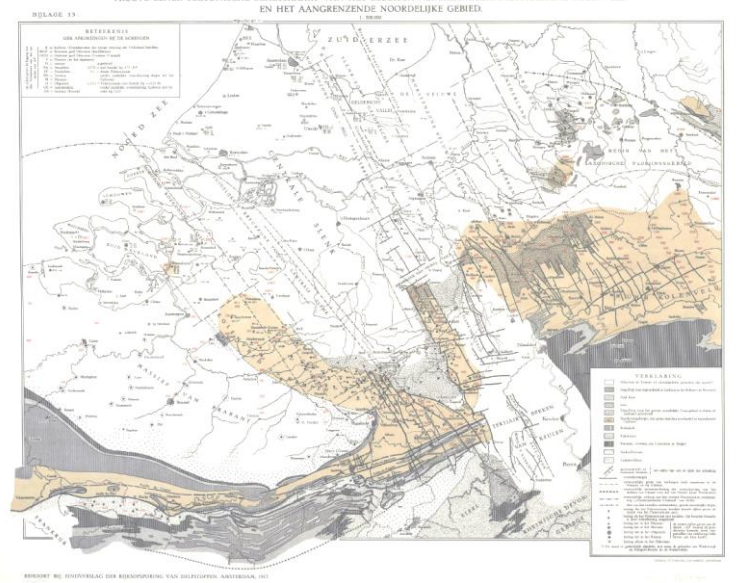
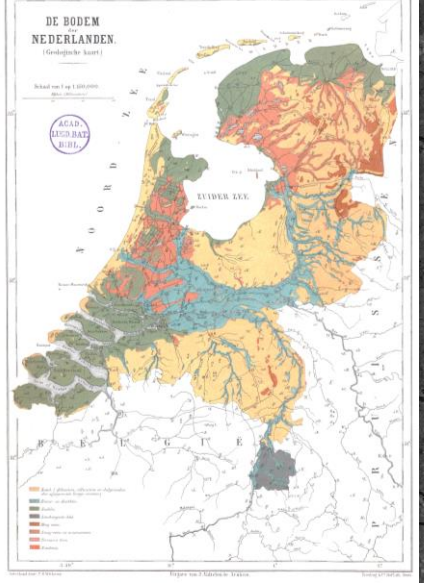
- requires drilling, sampling, measuring
- expensive
- strong Dutch tradition in subsurface data management
- growing reliance on 3d party data







GEOLOGISCHE KAA
W.S.
UITGEVOERD DOOR HET TO
UITGEVEVEN OP LAST VAN
Schaa



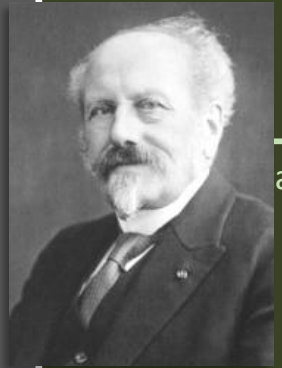
geological mapping
1 : 200k



Mining Agency
(Dutch East Indies)

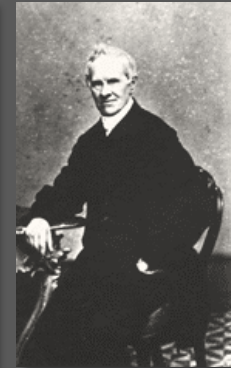
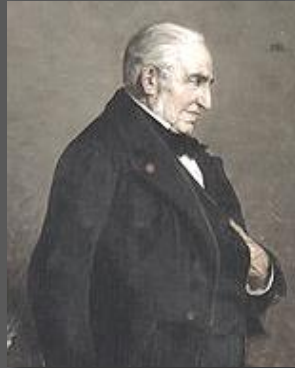
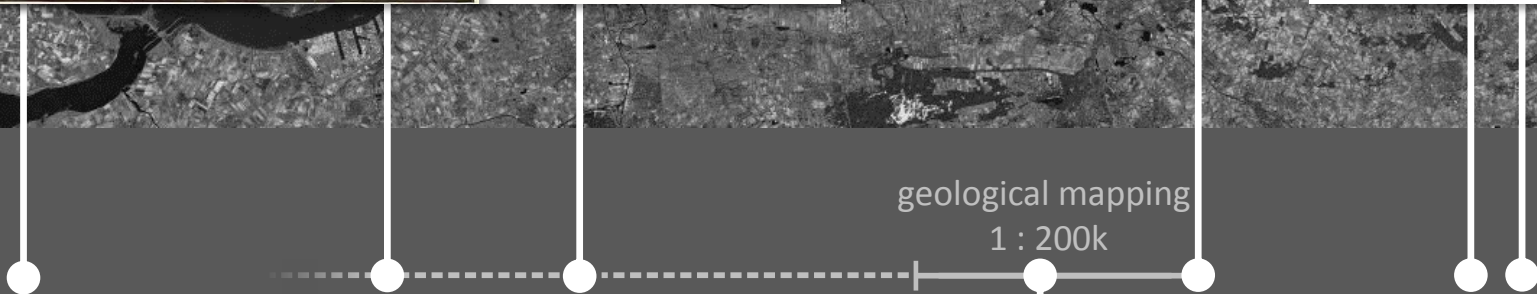
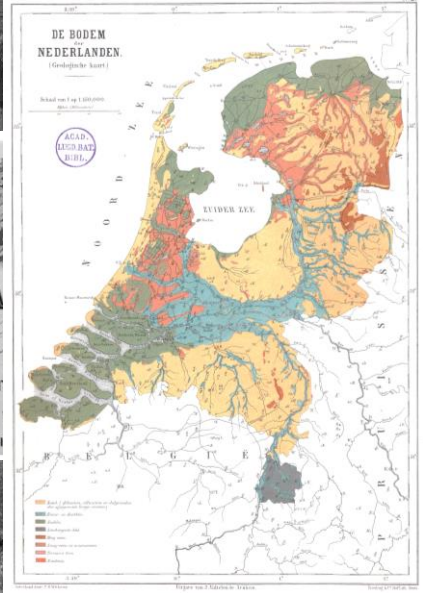
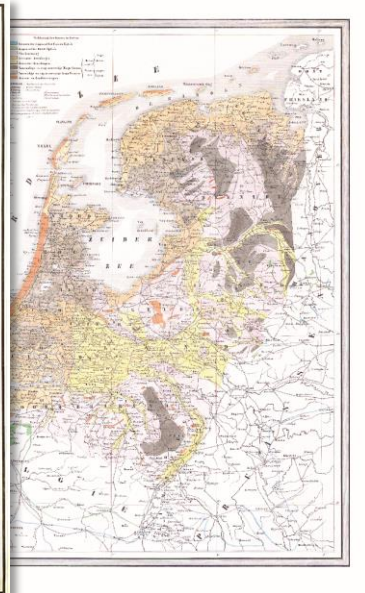
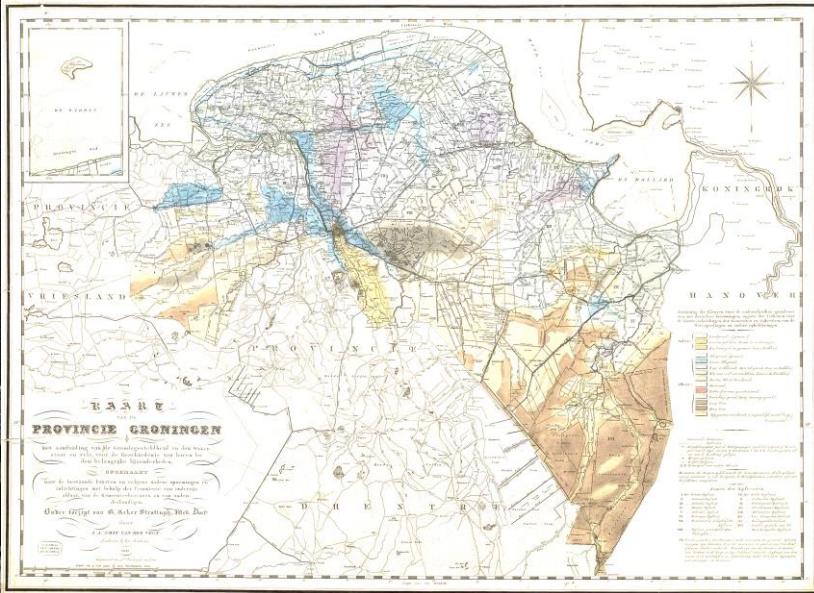


State Mineral
Survey



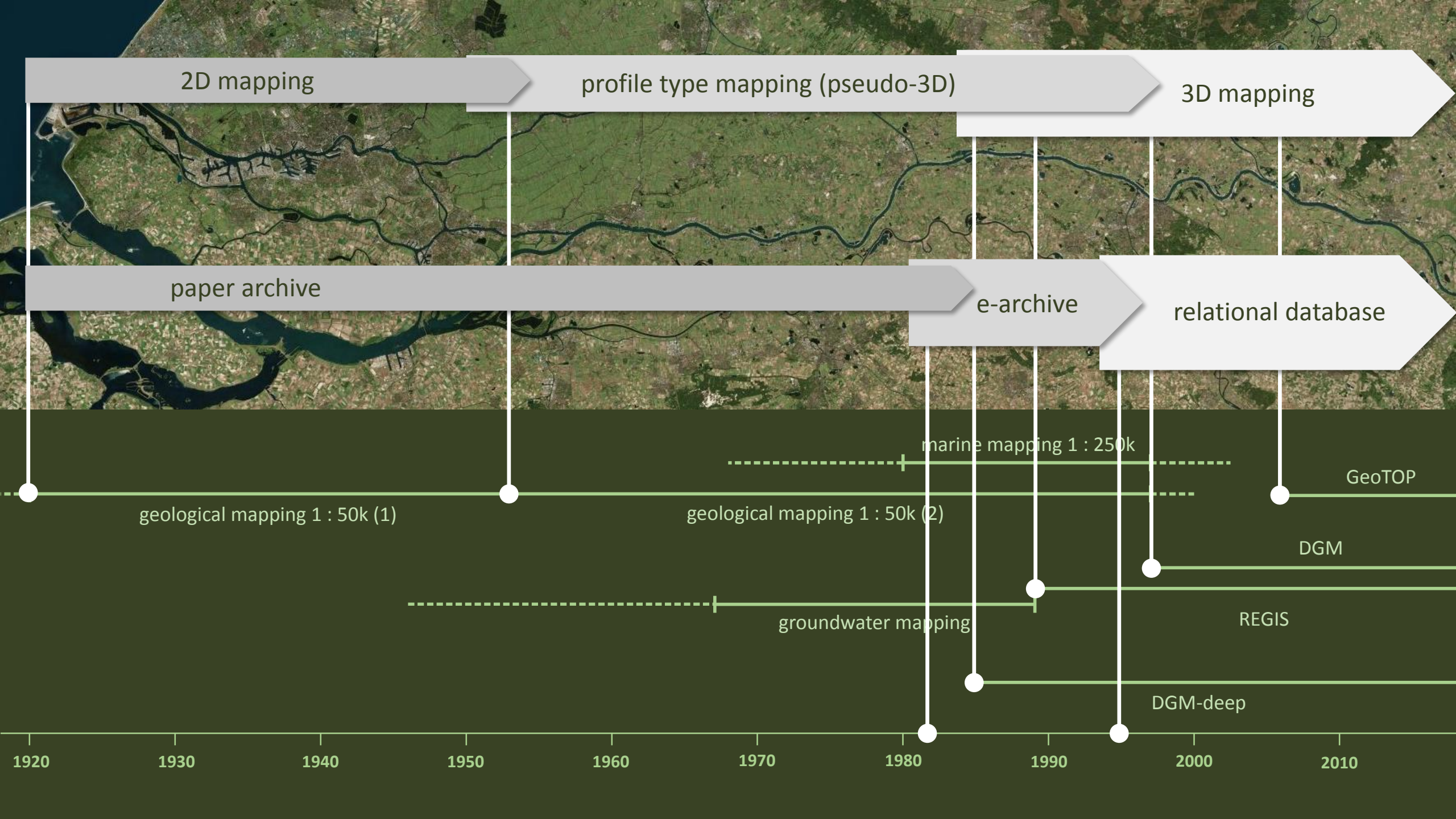
al mapping 1 : 50k

1840 1850 1860 1870 1880 1890 1900 1910 1920 1930



1810 1820 1830 1840 1850 1860 1870 1880 1890 1900

State S



2D mapping

profile type mapping (pseudo-3D)

3D mapping

paper archive

e-archive

relational database

marine mapping 1 : 250k

GeoTOP

geological mapping 1 : 50k (1)

geological mapping 1 : 50k (2)

DGM

groundwater mapping

REGIS

DGM-deep

1920

1930

1940

1950

1960

1970

1980

1990

2000

2010

ONDERGRONDGEGEVENS

TOELICHTING

Terug naar Startpagina



Kies wat u wilt bekijken

Voor gebruik filters zoom in

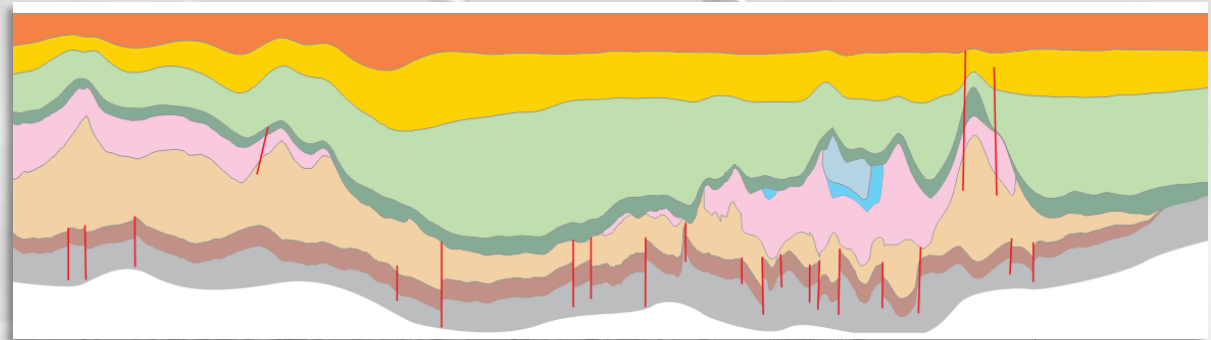
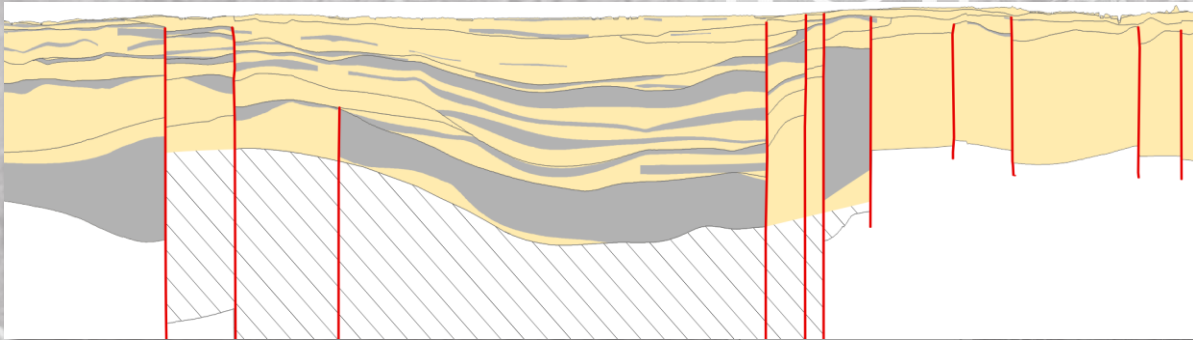
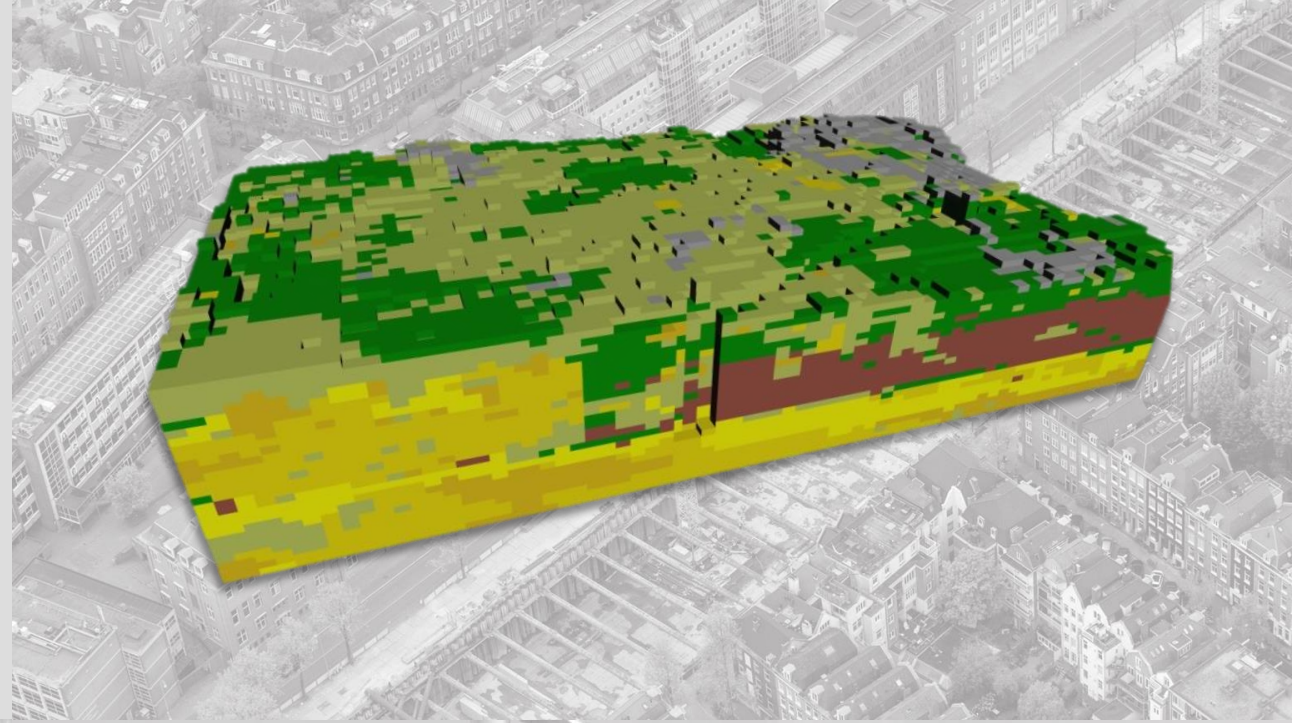
- Bodem- en grondonderzoek
- Geologisch booronderzoek
- Archeologisch booronderzoek
- Bodemkundig booronderzoek
- Geotechnisch sonderonderzoek
- Geo-elektrisch onderzoek
- Geologisch waterbodemonderzoek
- Grondwatermonitoring
- Overig onderzoek

Feedback





- GeoTOP $\sim 5 \times 10^1$ m ↓
- REGIS / DGM $\sim 5 \times 10^2$ m ↓
- DGM-deep $\sim 5 \times 10^3$ m ↓

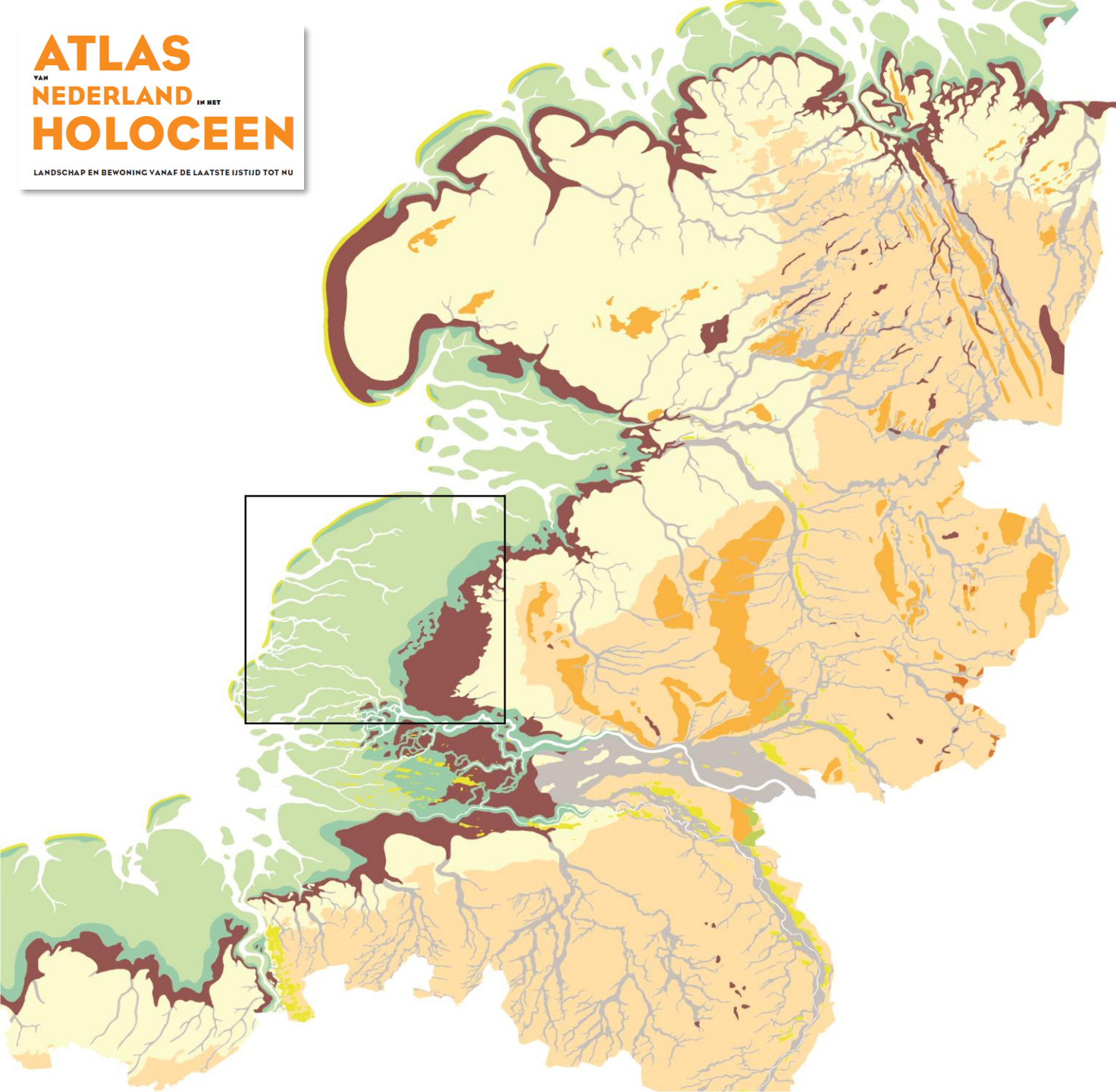




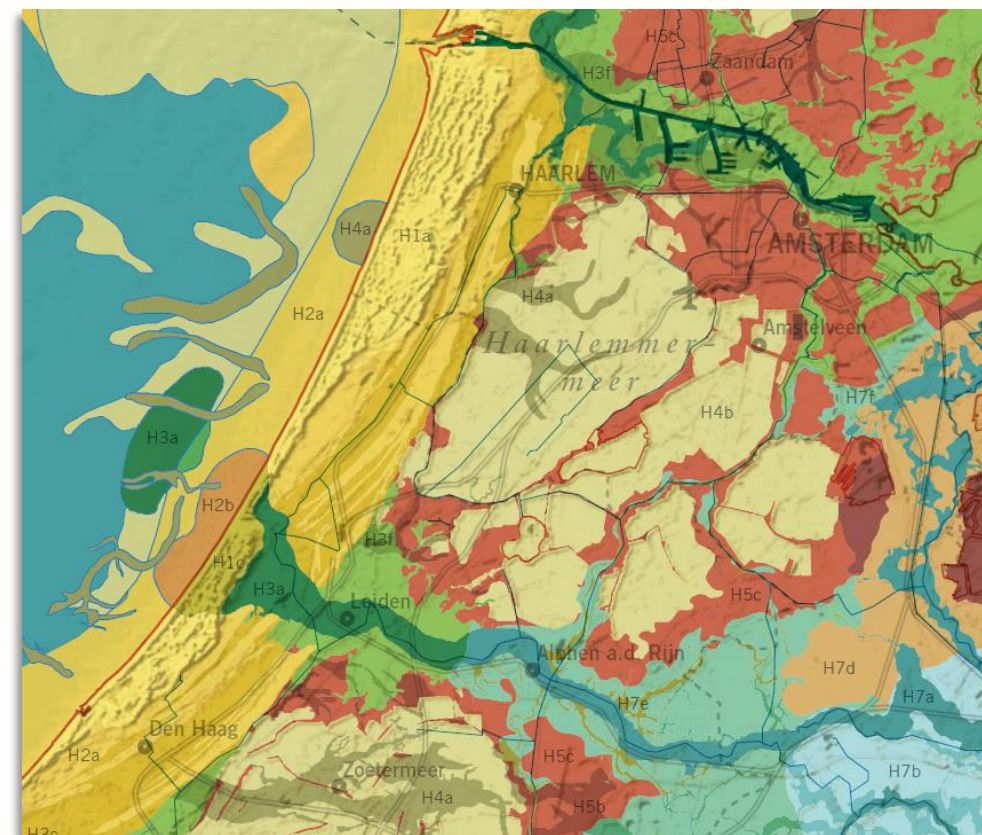


ATLAS VAN NEDERLAND IN HET HOLOCEEN

LANDSCHAP EN BEWONING VANAF DE LAATSTE IJSTIJD TOT NU

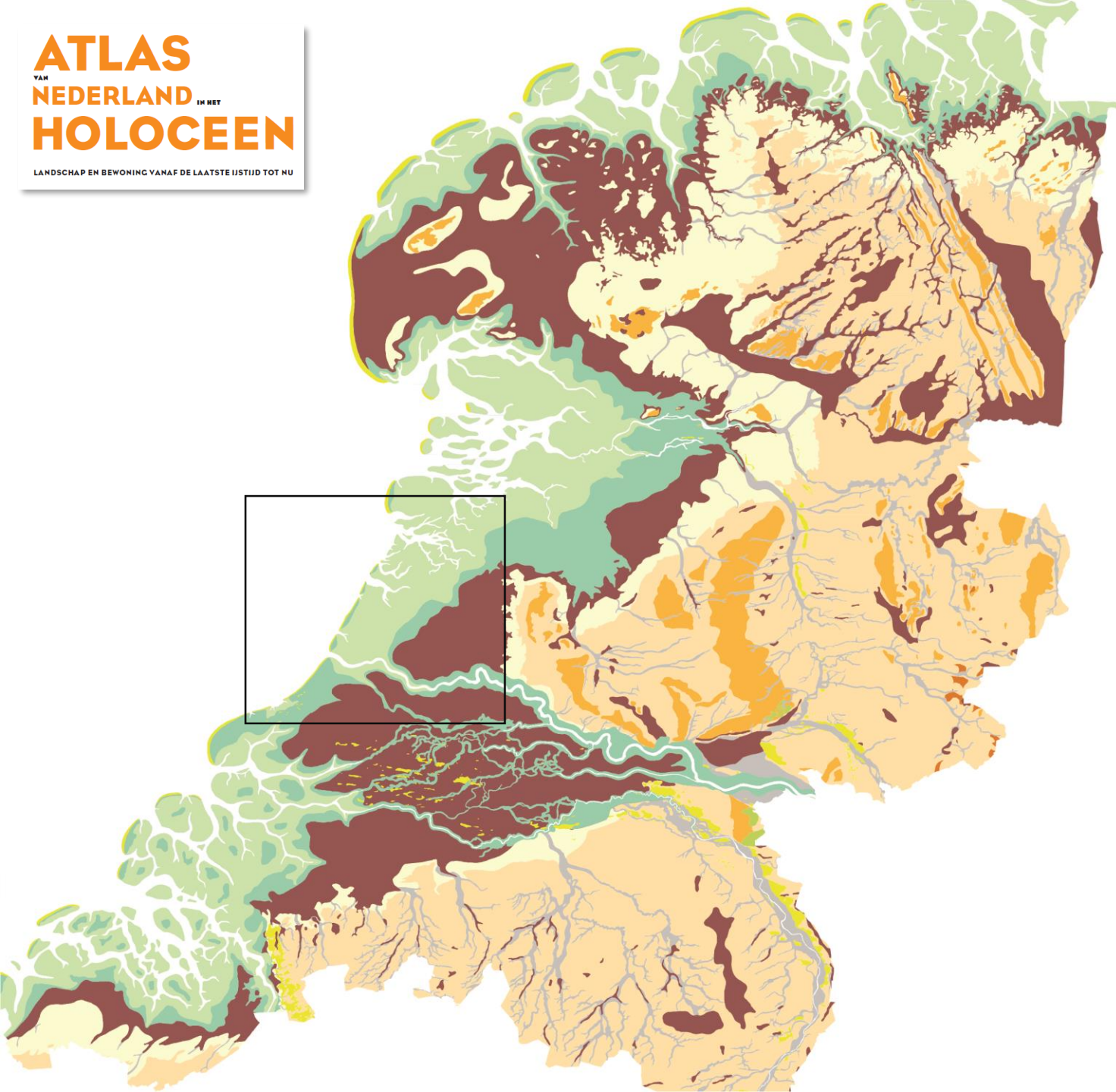


- 5500 BC : Sea-level rise

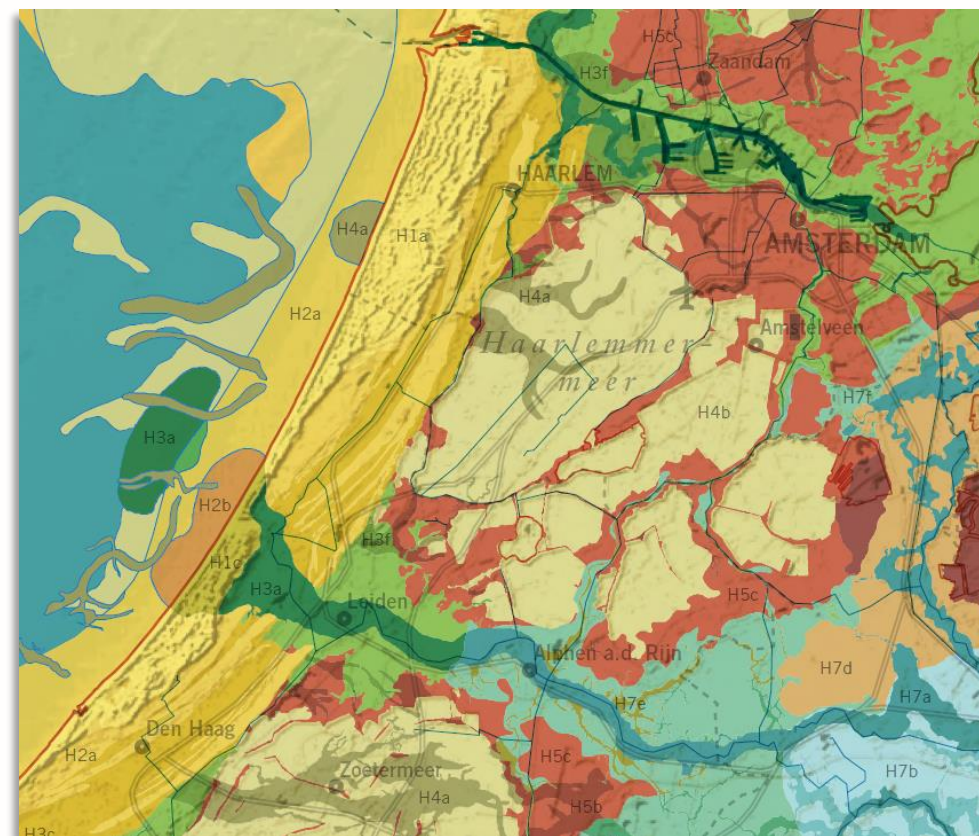


ATLAS VAN NEDERLAND IN HET HOLOCEEN

LANDSCHAP EN BEWONING VANAF DE LAATSTE IJSTIJD TOT NU

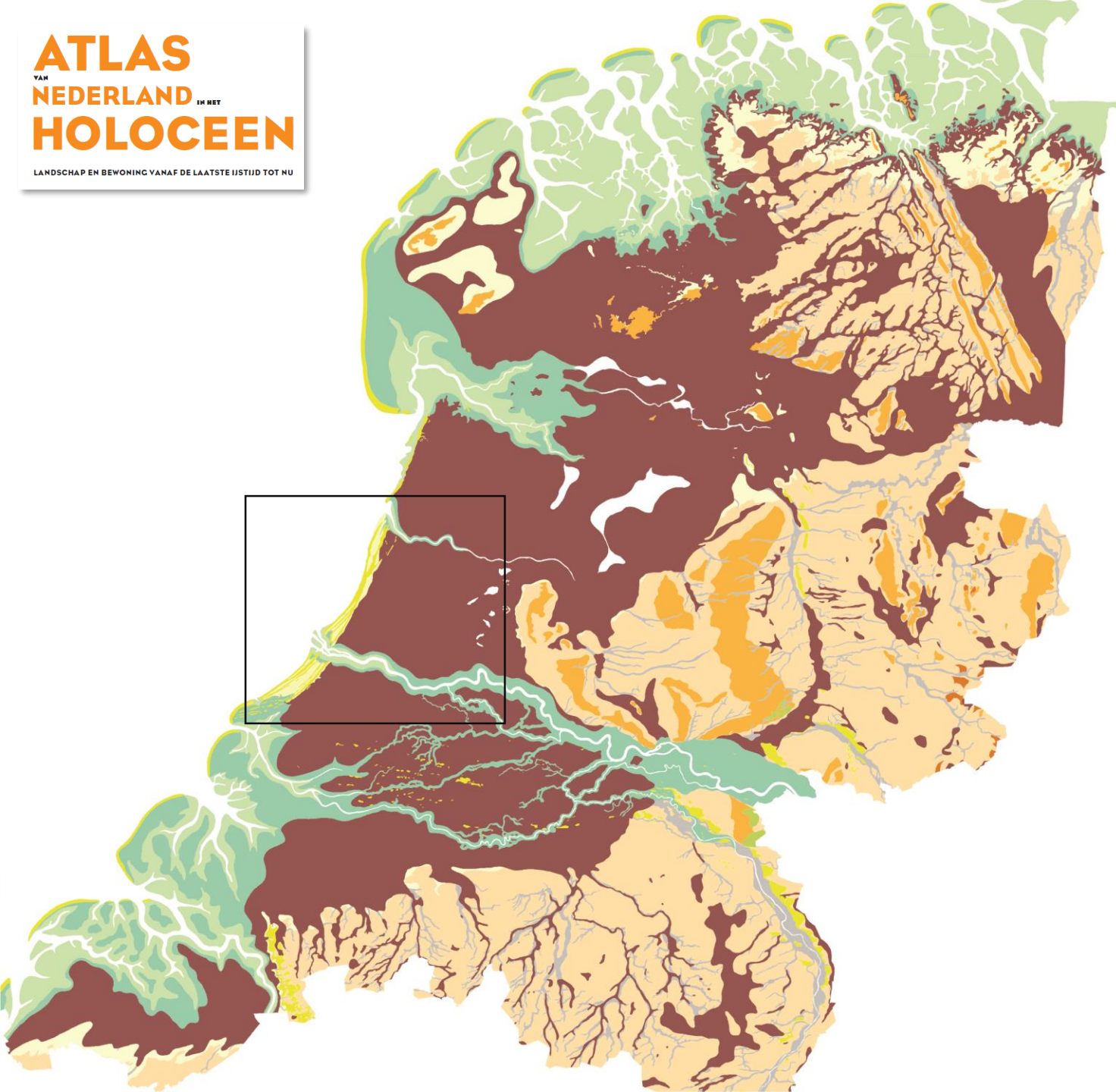


- 3850 BC : Peat growth

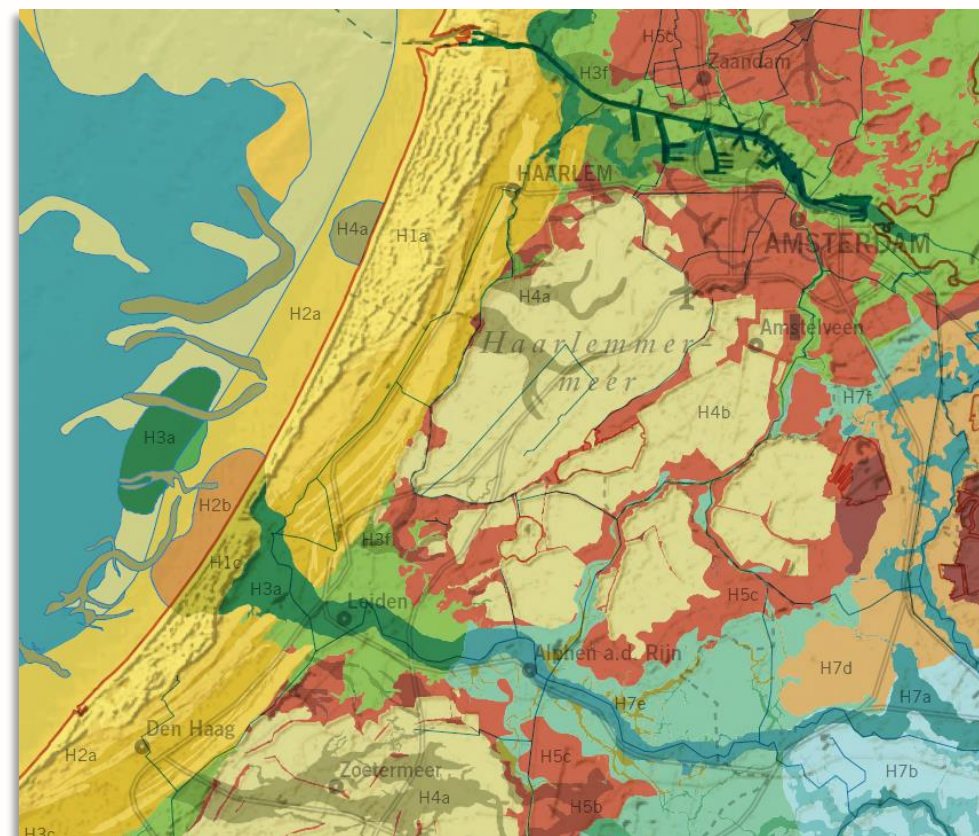


ATLAS VAN NEDERLAND IN HET HOLOCEEN

LANDSCHAP EN BEWONING VANAF DE LAATSTE IJSTIJD TOT NU

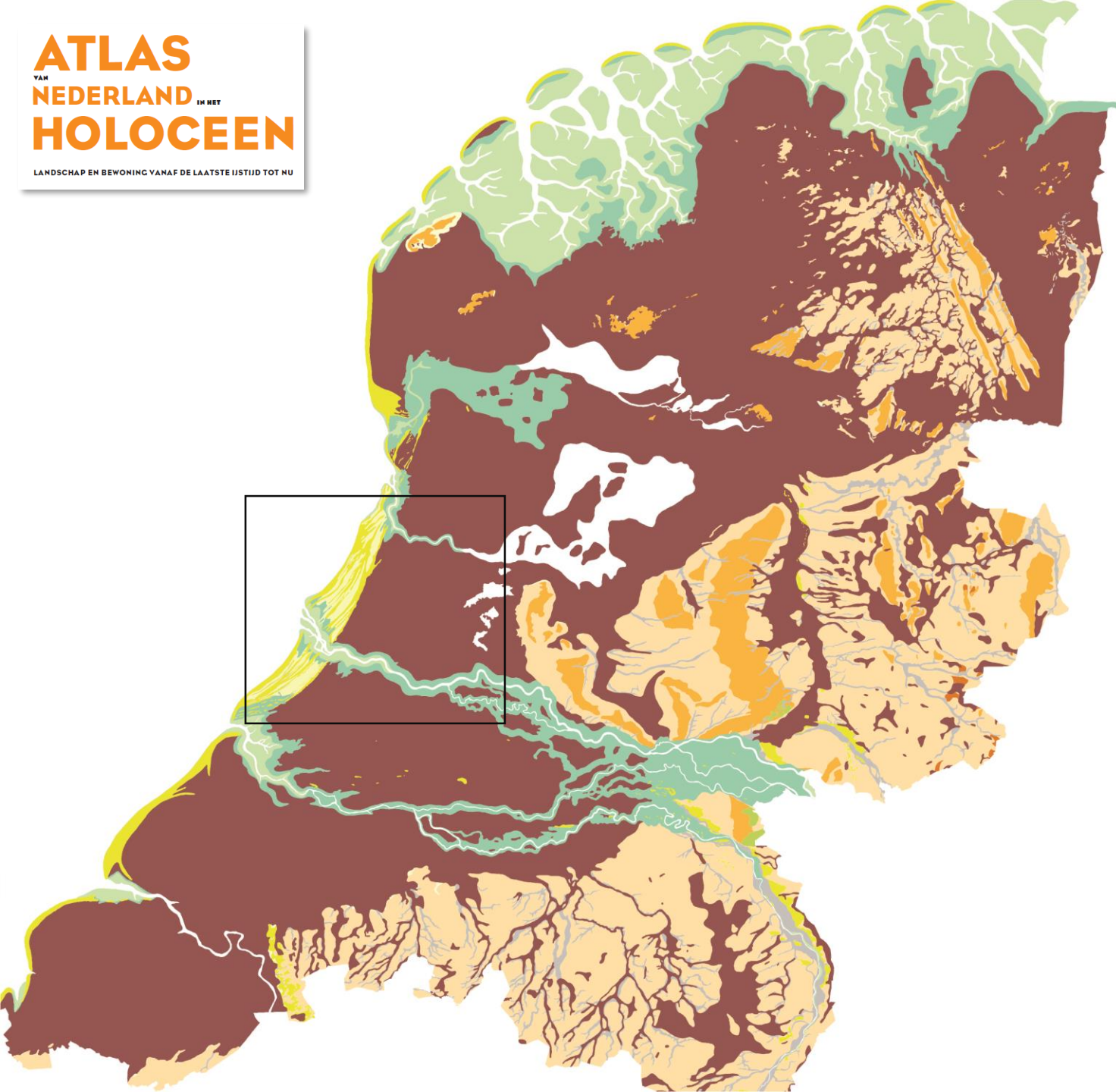


- 2750 BC : Closed coast

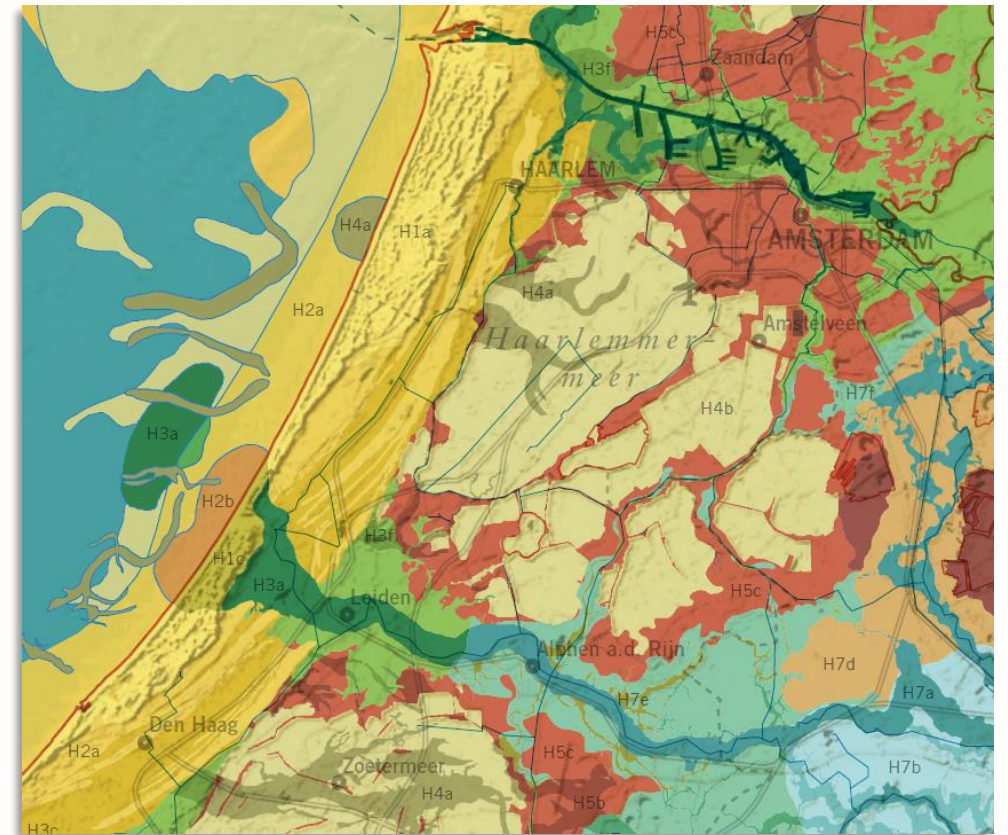


ATLAS VAN NEDERLAND IN HET HOLOCEEN

LANDSCHAP EN BEWONING VANAF DE LAATSTE IJSTIJD TOT NU



- 1500 BC : Peat overgrowth

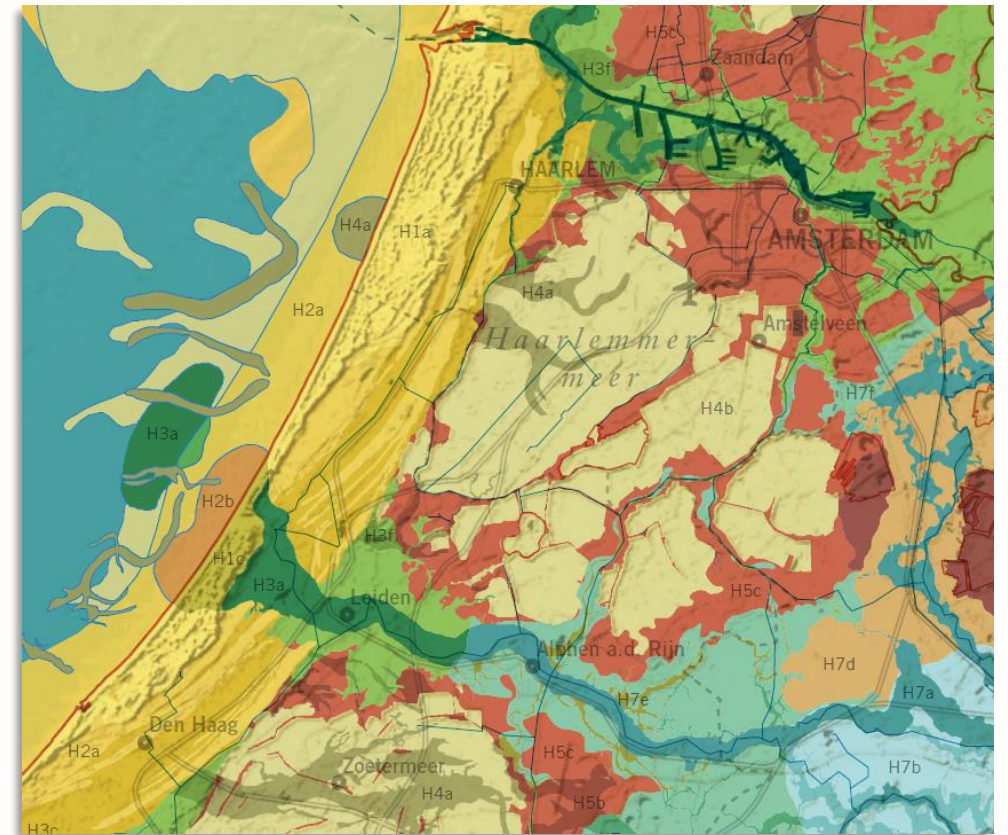


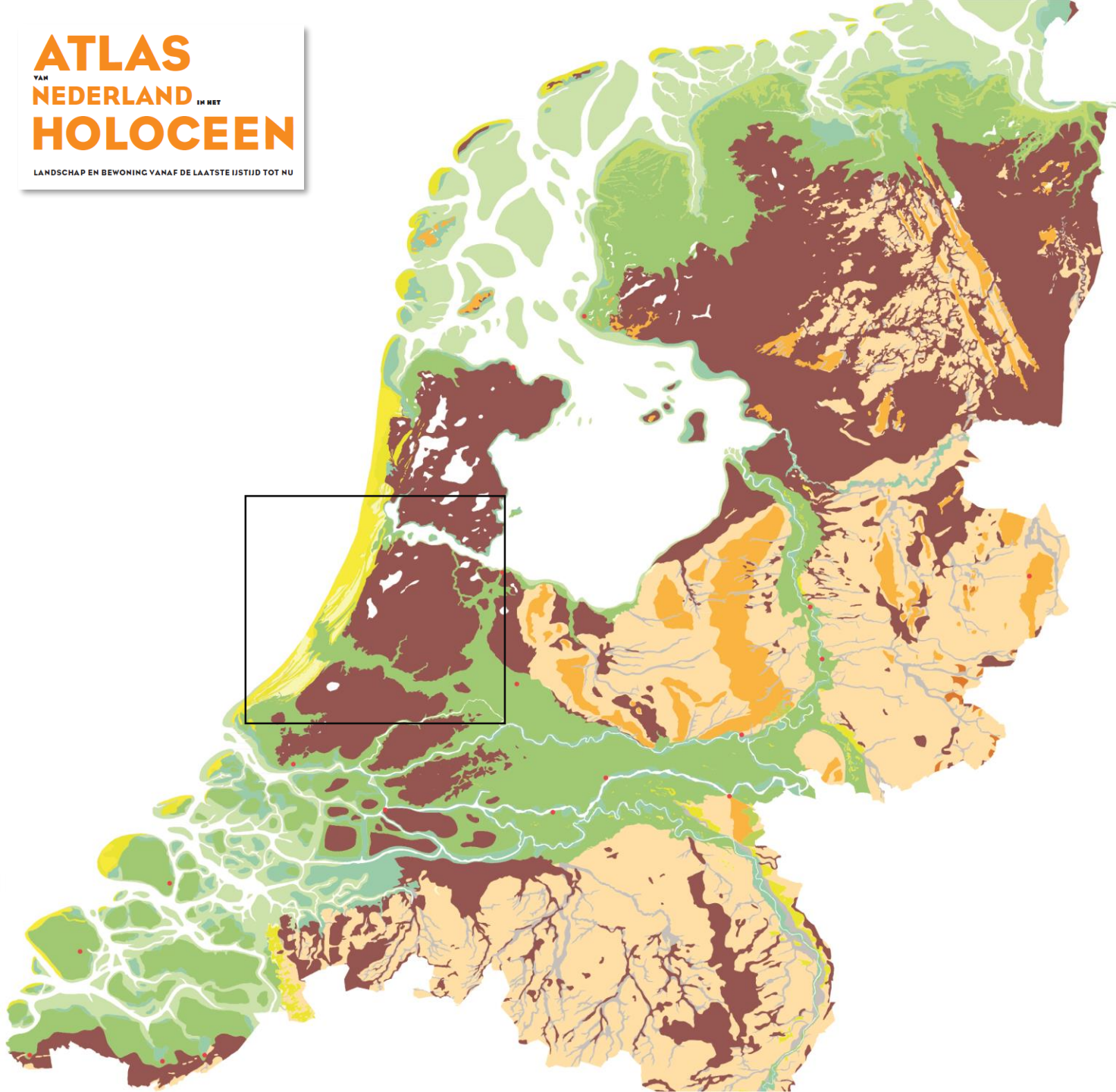
ATLAS VAN NEDERLAND IN HET HOLOCEEN

LANDSCHAP EN BEWONING VANAF DE LAATSTE IJSTIJD TOT NU

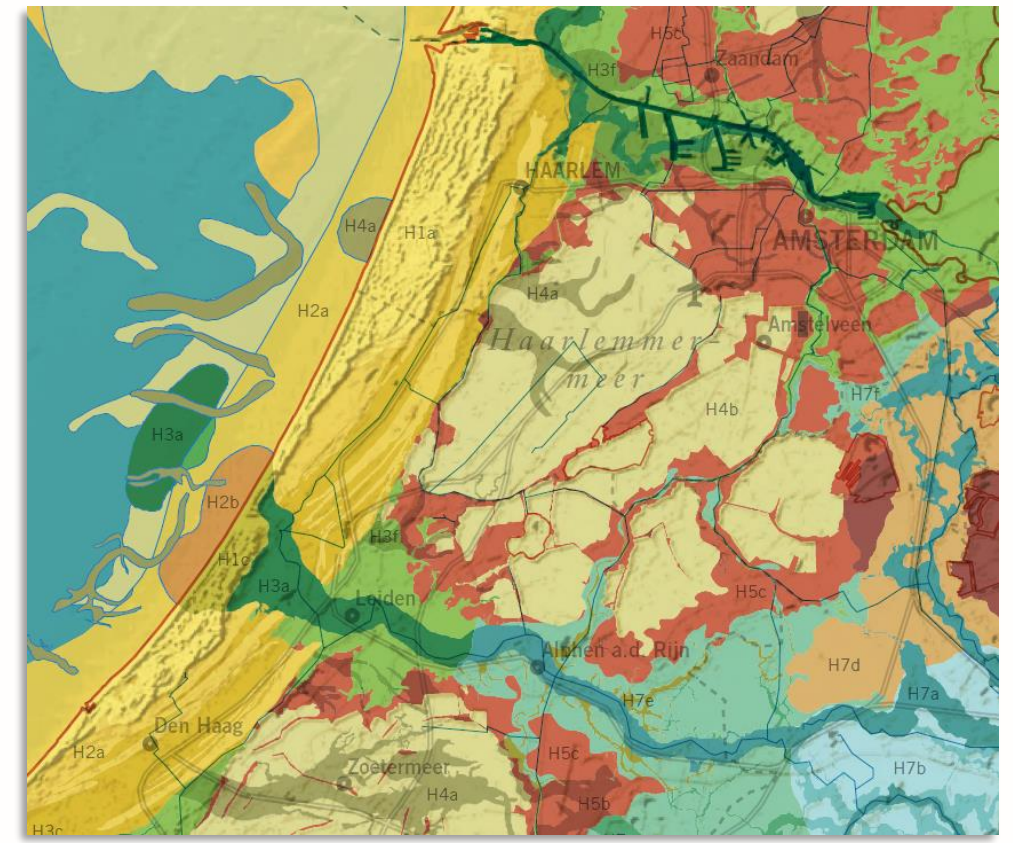


- 100 AD : Roman era



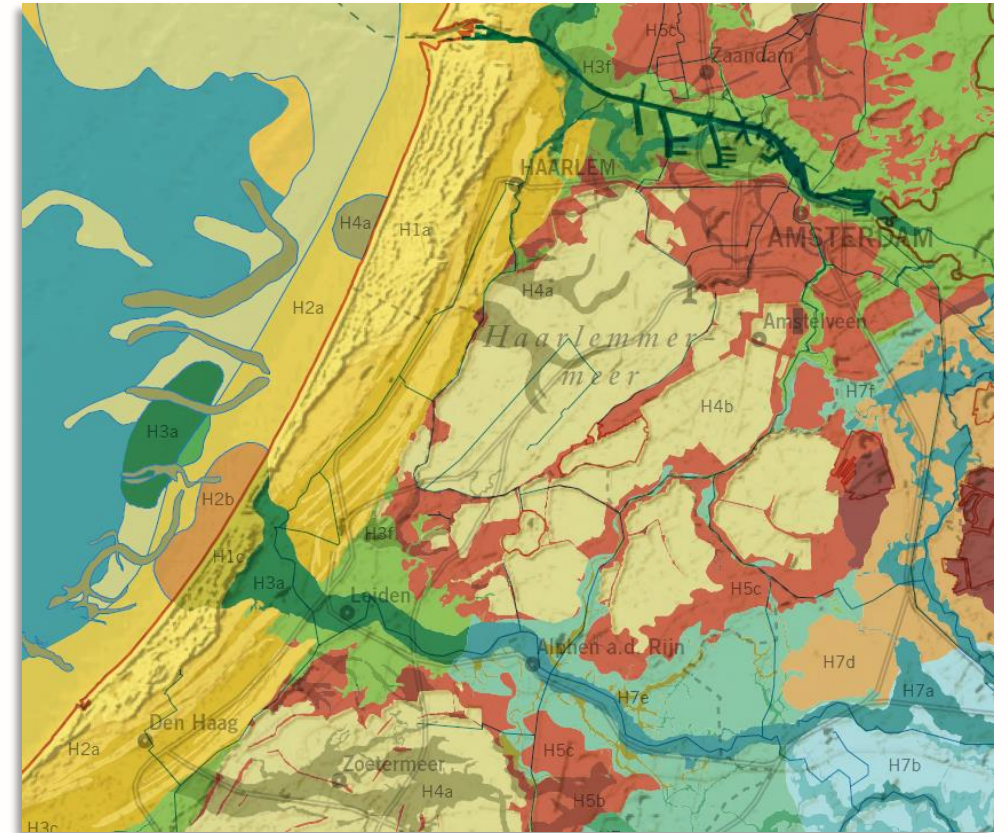


- **1500 AD : Diking**



ATLAS VAN NEDERLAND IN HET HOLOCEEN

LANDSCHAP EN BEWONING VANAF DE LAATSTE IJSTIJD TOT NU



Snelzoeken 🔍
[› Home](#)
[› Overheidsinformatie](#)
[› Officiële bekendmakingen](#)

Officiële bekendmakingen: Zoeken

[← Terug naar bekendmakingen](#)


Staatsblad

van het Koninkrijk der Nederlanden

Jaargang 2002
Nr. 542

Gepubliceerd op 14 november 2002

› Toon volledige inhoudsopgave

- › Aanhef
- › Lichaam
- › Ondertekening
- › BIJLAGE BIJ DE ARTIKELEN 41, 46 EN 54

Geconsolideerde wetgeving

Aanwijzing bovengronds gelegen werken en inrichtingen van mijnen 🔗

Arbeidsomstandighedenwet 1998 🔗

Arbeidstijdenwet 🔗

Besluit aanvragen vergunningen en ontheffingen Mijnewet continentaal plat 🔗

Besluit concessies koolwaterstoffen Nederlands territoir 1996 🔗

Besluit nopens de regten voortspruitende uit concessien van Mijnen 🔗

Besluit vergunningen koolwaterstoffen continentaal plat 1996 🔗

Burgerlijk Wetboek Boek 3 🔗

Burgerlijk Wetboek Boek 6 🔗

Groevenreglement 1947 🔗

Grondwaterwet 🔗

Kernenergiewet 🔗

Loi concernant les Mines, les Minières et les Carrières 🔗

Mijnbouwwet 🔗

Mijnreglement 1964 🔗

Mijnreglement continentaal plat 🔗

Mijnewet 1903 🔗

Wet van 31 oktober 2002, houdende regels met betrekking tot het onderzoek naar en het winnen van delfstoffen en met betrekking tot met de mijnbouw verwante activiteiten (Mijnbouwwet)

Wij Beatrix, bij de gratie Gods, Koningin der Nederlanden, Prinses van Oranje-Nassau, enz. enz. enz.

Allen, die deze zullen zien of horen lezen, saluut! doen te weten:

Alzo Wij in overweging genomen hebben, dat het wenselijk is het bestaande samenstel van wettelijke regelingen inzake het onderzoek naar en het winnen van delfstoffen te vervangen door een nieuwe regeling, die aan de thans te stellen eisen voldoet, en enige regels te stellen met betrekking tot bepaalde met mijnbouw verwante activiteiten;

Zo is het, dat Wij, de Raad van State gehoord, en met gemeen overleg der Staten-Generaal, hebben goedgevonden en verstaan, gelijk Wij goedvinden en verstaan bij deze:

HOOFDSTUK 1. DEFINITIES EN ALGEMENE BEPALINGEN

Artikel 1

In deze wet en de daarop berustende bepalingen wordt verstaan onder:

a. delfstoffen: in de ondergrond aanwezige mineralen of substanties van organische oorsprong, in een aldaar langs natuurlijke weg ontstane concentratie of afzetting, in vaste, vloeibare of gasvormige toestand, met uitzondering van brongas, kalksteen, grind, zand, klei, schelpen en mengsels daarvan;

b. aardwarmte: in de ondergrond aanwezige warmte die aldaar langs natuurlijke weg is ontstaan;

c. continentaal plat: het onder de Noordzee gelegen deel van de zeebodem en de ondergrond daarvan, waarop het Koninkrijk mede overeenkomstig het op 10 december 1982 te Montego-Bay gesloten Verdrag inzake het recht van de zee (Trb. 1983, 83) soevereine rechten heeft en hetwelk is gelegen aan de zeezijde van de in artikel 1, eerste lid, van de Wet grenzen Nederlandse territoriale zee bedoelde lijn;

d. verkenningsonderzoek: een onderzoek, zonder gebruikmaking van een boorgat, naar de aanwezigheid van delfstoffen of naar de aanwezigheid van aardwarmte, dan wel naar nadere gegevens omtrent delfstoffen of aardwarmte;

e. opsporen van delfstoffen: onderzoek doen naar de aanwezigheid van delfstoffen, dan wel naar nadere gegevens daaromtrent, met gebruikmaking van een boorgat;

f. winnen van delfstoffen: het met gebruikmaking van een boorgat, tunnel, schacht of ander ondergronds werk onttrekken van delfstoffen aan de ondergrond anders dan in de vorm van monsters of formatiebeproevingen;

g. opsporen van aardwarmte: onderzoek doen naar de aanwezigheid van aardwarmte, dan wel naar nadere gegevens daaromtrent, met gebruikmaking van een boorgat;

h. winnen van aardwarmte: het onttrekken van aardwarmte aan de ondergrond anders dan het onttrekken daarvan in samenhang met het opsporen of het winnen

Acties

Authentieke versie downloaden (pdf) 📄

Xml-formaat downloaden 📄

Technische informatie ›

Permanente link ›

Snelzoeken 🔍
[› Home](#)
[› Overheidsinformatie](#)
[› Officiële bekendmakingen](#)

Officiële bekendmakingen: Zoeken

[← Terug naar bekendmakingen](#)


Staatsblad

van het Koninkrijk der Nederlanden

Jaargang 2015
Nr. 362

Gepubliceerd op 16 oktober 2015 09:00

› Toon volledige inhoudsopgave

› Aanhef

› Lichaam

› Ondertekening

Gerelateerde informatie

Toon alle stukken over dossier 33839 ›

Geconsolideerde wetgeving

Wet basisregistratie ondergrond 🔗

Wet van 30 september 2015, houdende regels omtrent de basisregistratie ondergrond (Wet basisregistratie ondergrond)

Wij Willem-Alexander, bij de gratie Gods, Koning der Nederlanden, Prins van Oranje-Nassau, enz. enz. enz.

Allen, die deze zullen zien of horen lezen, saluut! doen te weten:

Alzo Wij in overweging genomen hebben dat het ter bevordering van een goede vervulling van bepaalde publiekrechtelijke taken en een doelmatig gebruik van beschikbare informatie over de ondergrond wenselijk is om een basisregistratie ondergrond tot stand te brengen;

Zo is het, dat Wij, de Afdeling advisering van de Raad van State gehoord, en met gemeen overleg der Staten-Generaal, hebben goedgevonden en verstaan, gelijk Wij goedvinden en verstaan bij deze:

HOOFDSTUK 1 ALGEMENE BEPALINGEN

Artikel 1

In deze wet en de daarop berustende bepalingen wordt verstaan onder:

authentiek gegeven: in een basisregistratie opgenomen gegeven dat bij of krachtens de wet als authentiek is aangemerkt;

authentiek model: schematische weergave van de werkelijkheid in twee of drie dimensies, die authentiek is;

basisregistratie: verzameling gegevens waarvan bij wet is bepaald dat deze een basisregistratie vormt;

brondocument: document waarin rechtsfeiten of andere voor de basisregistratie ondergrond relevante feiten zijn neergelegd;

brondouder: Onze Minister, voor zover het betreft een brondocument als bedoeld in artikel 7, tweede lid, en een bestuursorgaan als bedoeld in artikel 9, eerste lid;

constructie: werk in de ondergrond voor het winnen of benutten van in de ondergrond aanwezige natuurlijke hulpbronnen, voor het opslaan van stoffen in de ondergrond of voor het meten van een aan de ondergrond gerelateerde parameter;

continentaal plat: continentaal plat als bedoeld in artikel 1, onderdeel c, van de Mijnbouwwet;

gebruiksrecht: door een bestuursorgaan verleende vergunning of aan een bestuursorgaan gedane melding voor het winnen of benutten van in de ondergrond aanwezige natuurlijke hulpbronnen of voor het opslaan van stoffen in de ondergrond, en het aanbrengen van een daarvoor noodzakelijke constructie;

maker van de authentieke modellen: partij als bedoeld in artikel 7, eerste lid, die in opdracht van Onze Minister de authentieke modellen vervaardigt;

Acties

Authentieke versie downloaden (pdf) 📄

Odt-formaat downloaden 📄

Xml-formaat downloaden 📄

Technische informatie ›

Permanente link ›

Snelzoeken 

› Home › Overheidsinformatie › Officiële bekendmakingen

Vul een zoekterm in 

Officiële bekendmakingen: Zoeken

[Terug naar bekendmakingen](#)

Staatsblad







van het Koninkrijk der Nederlanden

Jaargang 2002
Nr. 542

Gepubliceerd op 14 november 2002

[Toon volledige inhoudsopgave](#)

- › Aanhef
- › Lichaam
- › Ondertekening
- › BIJLAGE BIJ DE ARTIKELEN 41, 46 EN 54

[Geconsolideerde wetgeving](#)[Aanwijzing bovengronds gelegen werken en inrichtingen van mijnen](#) [Arbeidsomstandighedenwet 1998](#) [Arbeidstijdenwet](#) [Besluit aanvragen vergunningen en ontheffingen Mijnwet continentaal plat](#) [Besluit concessies koolwaterstoffen Nederlands territoir 1996](#) [Besluit nopens de regten voortspruitende uit concessien van Mijnen](#) [Besluit vergunningen koolwaterstoffen continentaal plat 1996](#) [Burgerlijk Wetboek Boek 3](#) [Burgerlijk Wetboek Boek 6](#) [Groevenreglement 1947](#) [Grondwaterwet](#) [Kernenergiewet](#) [Loi concernant les Mines, les Minières et les Carrières](#) [Mijnbouwwet](#) [Mijnreglement 1964](#) [Mijnreglement continentaal plat](#) [Mijnwet 1903](#) **Wet van 31 oktober 2002, houdende regels met betrekking tot het onderzoek naar en het winnen van delfstoffen en met betrekking tot met de mijnbouw verwante activiteiten (Mijnbouwwet)**

Wij Beatrix, bij de gratie Gods, Koningin der Nederlanden, Prinses van Oranje-Nassau, enz. enz. enz.

Allen, die deze zullen zien of horen lezen, saluut! doen te weten:

Alzo Wij in overweging genomen hebben, dat het wenselijk is het bestaande samenstel van wettelijke regelingen inzake het onderzoek naar en het winnen van delfstoffen te vervangen door een nieuwe regeling, die aan de thans te stellen eisen voldoet, en enige regels te stellen met betrekking tot bepaalde met mijnbouw verwante activiteiten;

Zo is het, dat Wij, de Raad van State gehoord, en met gemeen overleg der Staten-Generaal, hebben goedgevonden en verstaan, gelijk Wij goedvinden en verstaan bij deze:

HOOFDSTUK 1. DEFINITIE EN ALGEMENE BEPALINGEN**Artikel 1**

In deze wet en de daarop berustende bepalingen wordt verstaan onder:

a. delfstoffen: in de ondergrond aanwezige mineralen of substanties van organische oorsprong, in een aldaar langs natuurlijke weg ontstane concentratie of afzetting, in vaste, vloeibare of gasvormige toestand, met uitzondering van brongas, kalksteen, grind, zand, klei, schelpen en mengsels daarvan;

b. aardwarmte: in de ondergrond aanwezige warmte die aldaar langs natuurlijke weg is ontstaan;

c. continentaal plat: het onder de Noordzee gelegen deel van de zeebodem en de ondergrond daarvan, waarop het Koninkrijk mede overeenkomstig het op 10 december 1982 te Montego-Bay gesloten Verdrag inzake het recht van de zee (Trb. 1983, 83) soevereine rechten heeft en hetwelk is gelegen aan de zeezijde van de in artikel 1, eerste lid, van de Wet grenzen Nederlandse territoriale zee bedoelde lijn;



d. verkenningsonderzoek: een onderzoek, zonder gebruikmaking van een boorgat, naar de aanwezigheid van delfstoffen of naar de aanwezigheid van aardwarmte, dan wel naar nadere gegevens omtrent delfstoffen of aardwarmte;

e. opsporen van delfstoffen: onderzoek doen naar de aanwezigheid van delfstoffen, dan wel naar nadere gegevens daaromtrent, met gebruikmaking van een boorgat;

f. winnen van delfstoffen: het met gebruikmaking van een boorgat, tunnel, schacht of ander ondergronds werk onttrekken van delfstoffen aan de ondergrond anders dan in de vorm van monsters of formatiebeproevingen;

g. opsporen van aardwarmte: onderzoek doen naar de aanwezigheid van aardwarmte, dan wel naar nadere gegevens daaromtrent, met gebruikmaking van een boorgat;

h. winnen van aardwarmte: het onttrekken van aardwarmte aan de ondergrond anders dan het onttrekken daarvan in samenhang met het opsporen of het winnen

ActiesAuthentieke versie downloaden (pdf) Xml-formaat downloaden Technische informatie Permanente link 

Mining Act

What?

- governs use of the deep subsurface
 - hydrocarbons
 - geothermal energy
 - salt
 - storage

Who?

- Ministry of EZK
 - policy
 - licensing
- State Supervisor of Mines (SODM)
 - safety
- State Energy Company (EBN)
 - State participation
- TNO Geological Survey of the Netherlands
 - advice
 - monitoring
 - operate NDR and core store
 - deep mapping

Snelzoeken 

› Home › Overheidsinformatie › Officiële bekendmakingen

Vul een zoekterm in 

Officiële bekendmakingen: Zoeken

[‹ Terug naar bekendmakingen](#)

Staatsblad

van het Koninkrijk der Nederlanden

Jaargang 2002
Nr. 542

Gepubliceerd op 14 november 2002

[› Toon volledige inhoudsopgave](#)

- › Aanhef
- › Lichaam
- › Ondertekening
- › BIJLAGE BIJ DE ARTIKELEN 41, 46 EN 54

Geconsolideerde wetgeving

- [Aanwijzing bovengronds gelegen werken en inrichtingen van mijnen !\[\]\(f9e62ae797645c5367e33d9390832789_img.jpg\)](#)
- [Arbidsomstandighedenwet 1998 !\[\]\(3ae06528cbf191565604ae076c36537e_img.jpg\)](#)
- [Arbeidstijdenwet !\[\]\(1c1752aff31fb3ae93f0f9295ffb3f4c_img.jpg\)](#)
- [Besluit aanvragen vergunningen en ontheffingen Mijnwet continentaal plat !\[\]\(4679a6072f35e7de59cae319523c5ac1_img.jpg\)](#)
- [Besluit concessies koolwaterstoffen Nederlands territoir 1996 !\[\]\(e5b725fd97f9523c53f51647969c308a_img.jpg\)](#)
- [Besluit nopens de regten voortspruitende uit concessien van Mijnen !\[\]\(ab99c5d7191b4a0d6c871d3c8a03cc09_img.jpg\)](#)
- [Besluit vergunningen koolwaterstoffen continentaal plat 1996 !\[\]\(7e72646731158a51daefd057e4454543_img.jpg\)](#)
- [Burgerlijk Wetboek Boek 3 !\[\]\(778185489bfb2bb7d1fea232cd80f42a_img.jpg\)](#)
- [Burgerlijk Wetboek Boek 6 !\[\]\(4282a4ab5adf2b670b280676aa89919f_img.jpg\)](#)
- [Groevenreglement 1947 !\[\]\(492ac75ac2732fb830386e1e4a898f81_img.jpg\)](#)
- [Grondwaterwet !\[\]\(9ec028141820105668df70dd2f055d39_img.jpg\)](#)
- [Kernenergiewet !\[\]\(5bb4ef14dd6ccfe8e98aa785faf25db8_img.jpg\)](#)
- [Loi concernant les Mines, les Minières et les Carrières !\[\]\(d822b9523d1087d9d6986304b0d5acbd_img.jpg\)](#)
- [Mijnbouwwet !\[\]\(deaff443a42b532cf182f51bb65451c4_img.jpg\)](#)
- [Mijnreglement 1964 !\[\]\(6ea8be77ce039bb07d2d1744b0158fad_img.jpg\)](#)
- [Mijnreglement continentaal plat !\[\]\(ae14447954fa990efc276b82ffdbf708_img.jpg\)](#)
- [Mijnwet 1903 !\[\]\(d4045e85fe0f956cf0b0097549d61511_img.jpg\)](#)

Wet van 31 oktober 2002, houdende regels met betrekking tot het onderzoek naar en het winnen van delfstoffen en met betrekking tot met de mijnbouw verwante activiteiten (Mijnbouwwet)

Wij Beatrix, bij de gratie Gods, Koningin der Nederlanden, Prinses van Oranje-Nassau, enz. enz. enz.

Allen, die deze zullen zien of horen lezen, saluut! doen te weten:

Alzo Wij in overweging genomen hebben, dat het wenselijk is het bestaande samenstel van wettelijke regelingen inzake het onderzoek naar en het winnen van delfstoffen te vervangen door een nieuwe regeling, die aan de thans te stellen eisen voldoet, en enige regels te stellen met betrekking tot bepaalde met mijnbouw verwante activiteiten;

Zo is het, dat Wij, de Raad van State gehoord, en met gemeen overleg der Staten-Generaal, hebben goedgevonden en verstaan, gelijk Wij goedvinden en verstaan bij deze:

HOOFDSTUK 1. DEFINITIE EN ALGEMENE BEPALINGEN**Artikel 1**

In deze wet en de daarop berustende bepalingen wordt verstaan onder:

- a. delfstoffen: in de ondergrond aanwezige mineralen of substanties van organische oorsprong, in een aldaar langs natuurlijke weg ontstane concentratie of afzetting, in vaste, vloeibare of gasvormige toestand, met uitzondering van brongas, kalksteen, grind, zand, klei, schelpen en mengsels daarvan;
- b. aardwarmte: in de ondergrond aanwezige warmte die aldaar langs natuurlijke weg is ontstaan;
- c. continentaal plat: het onder de Noordzee gelegen deel van de zeebodem en de ondergrond daarvan, waarop het Koninkrijk mede overeenkomstig het op 10 december 1982 te Montego-Bay gesloten Verdrag inzake het recht van de zee (Trb. 1983, 83) soevereine rechten heeft en hetwelk is gelegen aan de zeezijde van de in artikel 1, eerste lid, van de Wet grenzen Nederlandse territoriale zee bedoelde lijn;
- d. verkenningsonderzoek: een onderzoek, zonder gebruikmaking van een boorgat, naar de aanwezigheid van delfstoffen of naar de aanwezigheid van aardwarmte, dan wel naar nadere gegevens omtrent delfstoffen of aardwarmte;
- e. opsporen van delfstoffen: onderzoek doen naar de aanwezigheid van delfstoffen, dan wel naar nadere gegevens daaromtrent, met gebruikmaking van een boorgat;
- f. winnen van delfstoffen: het met gebruikmaking van een boorgat, tunnel, schacht of ander ondergronds werk onttrekken van delfstoffen aan de ondergrond anders dan in de vorm van monsters of formatiebeproevingen;
- g. opsporen van aardwarmte: onderzoek doen naar de aanwezigheid van aardwarmte, dan wel naar nadere gegevens daaromtrent, met gebruikmaking van een boorgat;
- h. winnen van aardwarmte: het onttrekken van aardwarmte aan de ondergrond anders dan het onttrekken daarvan in samenhang met het opsporen of het winnen

Acties

- Authentieke versie downloaden  (pdf)
- Xml-formaat downloaden 
- Technische informatie [›](#)
- Permanente link [›](#)

Mining Act

- Why?
 - attract E&P industry
 - serve energy transition

Business case NDR and core store

- Maintenance value 10s M€
- Asset value 10s G€
- Helps securing 100s G€
- Essence?
 - private data to public domain
 - for the public good
 - informed decision making

Key register for the subsurface (BRO)

What?

- subsurface data obtained with government funding to be deposited in a national register (including survey models)

Who?

- Ministry of BZK
- source owners
- delegated / mandated roles

Why?

- quality of decision making
- careful public spending (cost avoidance)
- positive business case

How?

- law (use, deliver, retrieve, feedback)
- organize stakeholders
- standardization
- IT development

De wegwijzer naar informatie en diensten van alle overheden

overheid.nl

> Hoog contrast Tekstgrootte [- +]

Home Particulieren Ondernemers Overheidsinformatie Over deze site Contact English Help Sitemap

Snelzoeken [] > Home > Overheidsinformatie > Officiële bekendmakingen

Vul een zoekterm in [] > Officiële bekendmakingen: Zoeken

< Terug naar bekendmakingen

 **Staatsblad** Jaargang 2015
van het Koninkrijk der Nederlanden Nr. 362
Gepubliceerd op 16 oktober 2015 09:00

> **Toon volledige inhoudsopgave**

- > Aanhef
- > Lichaam
- > Ondertekening

Gerelateerde informatie

Toon alle stukken over dossier 33839 >

Geconsolideerde wetgeving

Wet basisregistratie ondergrond []

Acties

- Authentieke versie downloaden (pdf) [PDF]
- Odt-formaat downloaden [ODT]
- Xml-formaat downloaden [XML]
- Technische informatie >
- Permanente link >

Wet van 30 september 2015, houdende regels omtrent de basisregistratie ondergrond (Wet basisregistratie ondergrond)

Wij Willem-Alexander, bij de gratie Gods, Koning der Nederlanden, Prins van Oranje-Nassau, enz. enz. enz.

Allen, die deze zullen zien of horen lezen, saluut! doen te weten:

Alzo Wij in overweging genomen hebben dat het ter bevordering van een goede vervulling van bepaalde publiekrechtelijke taken en een doelmatig gebruik van beschikbare informatie over de ondergrond wenselijk is om een basisregistratie ondergrond tot stand te brengen;

Zo is het, dat Wij, de Afdeling advisering van de Raad van State gehoord, en met gemeen overleg der Staten-Generaal, hebben goedgevonden en verstaan, gelijk Wij goedvinden en verstaan bij deze:

HOOFDSTUK 1 ALGEMENE BEPALINGEN

Artikel 1

In deze wet en de daarop berustende bepalingen wordt verstaan onder:

authentiek gegeven: in een basisregistratie opgenomen gegeven dat bij of krachtens de wet als authentiek is aangemerkt;

authentiek model: schematische weergave van de werkelijkheid in twee of drie dimensies, die authentiek is;

basisregistratie: verzameling gegevens waarvan bij wet is bepaald dat deze een basisregistratie vormt;

brondocument: document waarin rechtsfeiten of andere voor de basisregistratie ondergrond relevante feiten zijn neergelegd;

bronhouder: Onze Minister, voor zover het betreft een brondocument als bedoeld in artikel 7, tweede lid, en een bestuursorgaan als bedoeld in artikel 9, eerste lid;

constructie: werk in de ondergrond voor het winnen of benutten van in de ondergrond aanwezige natuurlijke hulpbronnen, voor het opslaan van stoffen in de ondergrond of voor het meten van een aan de ondergrond gerelateerde parameter;

continentaal plat: continentaal plat als bedoeld in artikel 1, onderdeel c, van de Mijnbouwwet;

gebruiksrecht: door een bestuursorgaan verleende vergunning of aan een bestuursorgaan gedane melding voor het winnen of benutten van in de ondergrond aanwezige natuurlijke hulpbronnen of voor het opslaan van stoffen in de ondergrond, en het aanbrengen van een daarvoor noodzakelijke constructie;

maker van de authentieke modellen: partij als bedoeld in artikel 7, eerste lid, die in opdracht van Onze Minister de authentieke modellen vervaardigt;

Key register for the subsurface (BRO)

Essence

- reusing public data for the public good
- only way forward in exploring our subsurface
- more stakeholders more intimately involved

Business case

Evaluation of failure costs

- Infrastructure Fund: 6.2 G€ (2018)
- Delta Fund: 1.1 G€ (2018)

Outcome

- 2-5% reduction of failure costs in infrastructure projects

De wegwijzer naar informatie en diensten van alle overheden

overheid.nl

> Hoog contrast Tekstgrootte — +

Home Particulieren Ondernemers Overheidsinformatie Over deze site Contact English Help Sitemap

Snelzoeken Vul een zoekterm in > Officiële bekendmakingen: Zoeken

< Terug naar bekendmakingen

 **Staatsblad** van het Koninkrijk der Nederlanden

Jaargang 2015 Nr. 362 Gepubliceerd op 16 oktober 2015 09:00

> Toon volledige inhoudsopgave

> Aanhef
> Lichaam
> Ondertekening

Gerelateerde informatie

Toon alle stukken over dossier 33839 >

Geconsolideerde wetgeving

Wet basisregistratie ondergrond [L2](#)

Acties

Authentieke versie downloaden (pdf) 
Odt-formaat downloaden 
Xml-formaat downloaden 
Technische informatie >
Permanente link >

Wet van 30 september 2015, houdende regels omtrent de basisregistratie ondergrond (Wet basisregistratie ondergrond)

Wij Willem-Alexander, bij de gratie Gods, Koning der Nederlanden, Prins van Oranje-Nassau, enz. enz. enz.

Allen, die deze zullen zien of horen lezen, saluut! doen te weten:

Alzo Wij in overweging genomen hebben dat het ter bevordering van een goede vervulling van bepaalde publiekrechtelijke taken en een doelmatig gebruik van beschikbare informatie over de ondergrond wenselijk is om een basisregistratie ondergrond tot stand te brengen;

Zo is het, dat Wij, de Afdeling advisering van de Raad van State gehoord, en met gemeen overleg der Staten-Generaal, hebben goedgevonden en verstaan, gelijk Wij goedvinden en verstaan bij deze:

HOOFDSTUK 1 ALGEMENE BEPALINGEN

Artikel 1

In deze wet en de daarop berustende bepalingen wordt verstaan onder:

authentiek gegeven: in een basisregistratie opgenomen gegeven dat bij of krachtens de wet als authentiek is aangemerkt;

authentiek model: schematische weergave van de werkelijkheid in twee of drie dimensies, die authentiek is;

basisregistratie: verzameling gegevens waarvan bij wet is bepaald dat deze een basisregistratie vormt;

brondocument: document waarin rechtsfeiten of andere voor de basisregistratie ondergrond relevante feiten zijn neergelegd;

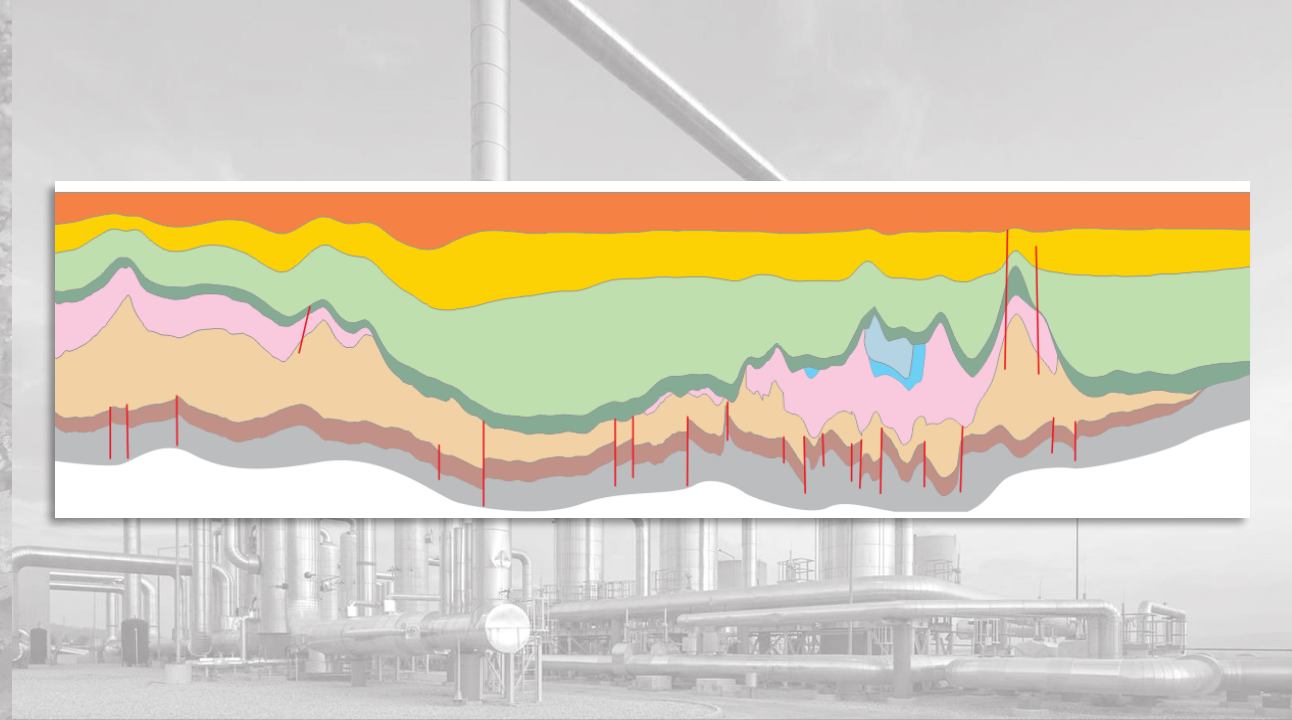
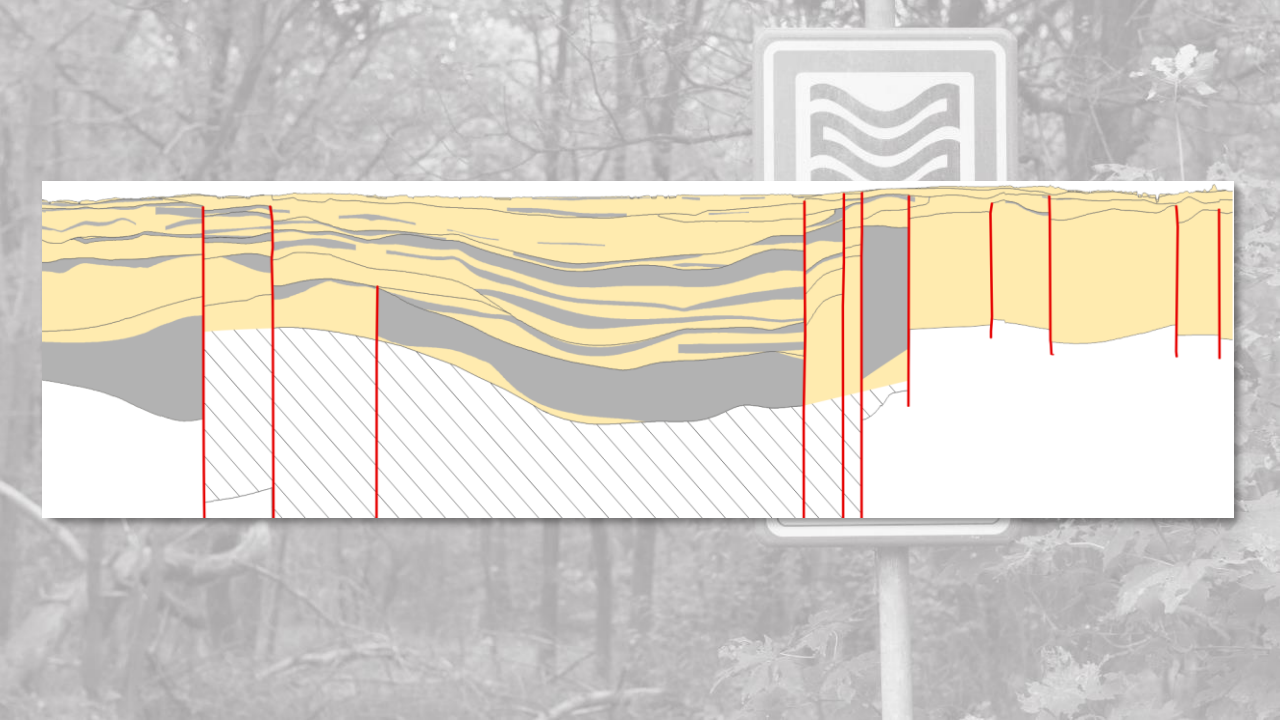
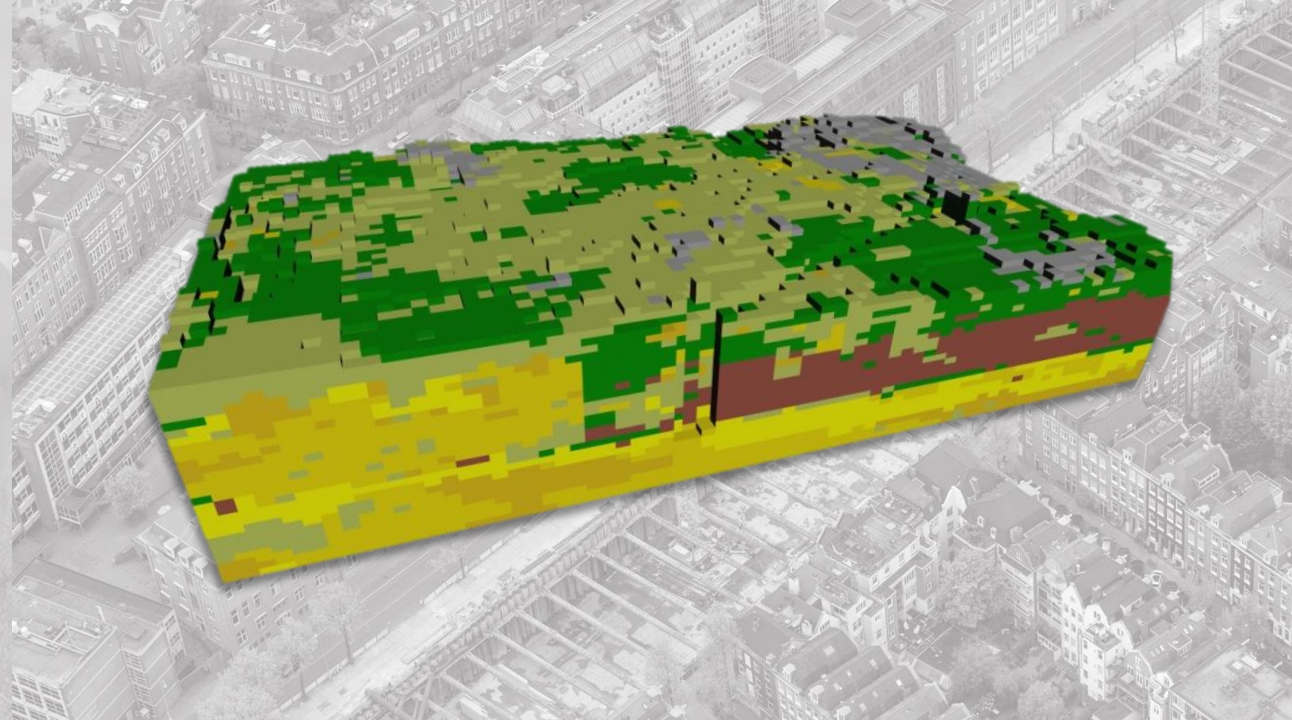
bronhouder: Onze Minister, voor zover het betreft een brondocument als bedoeld in artikel 7, tweede lid, en een bestuursorgaan als bedoeld in artikel 9, eerste lid;

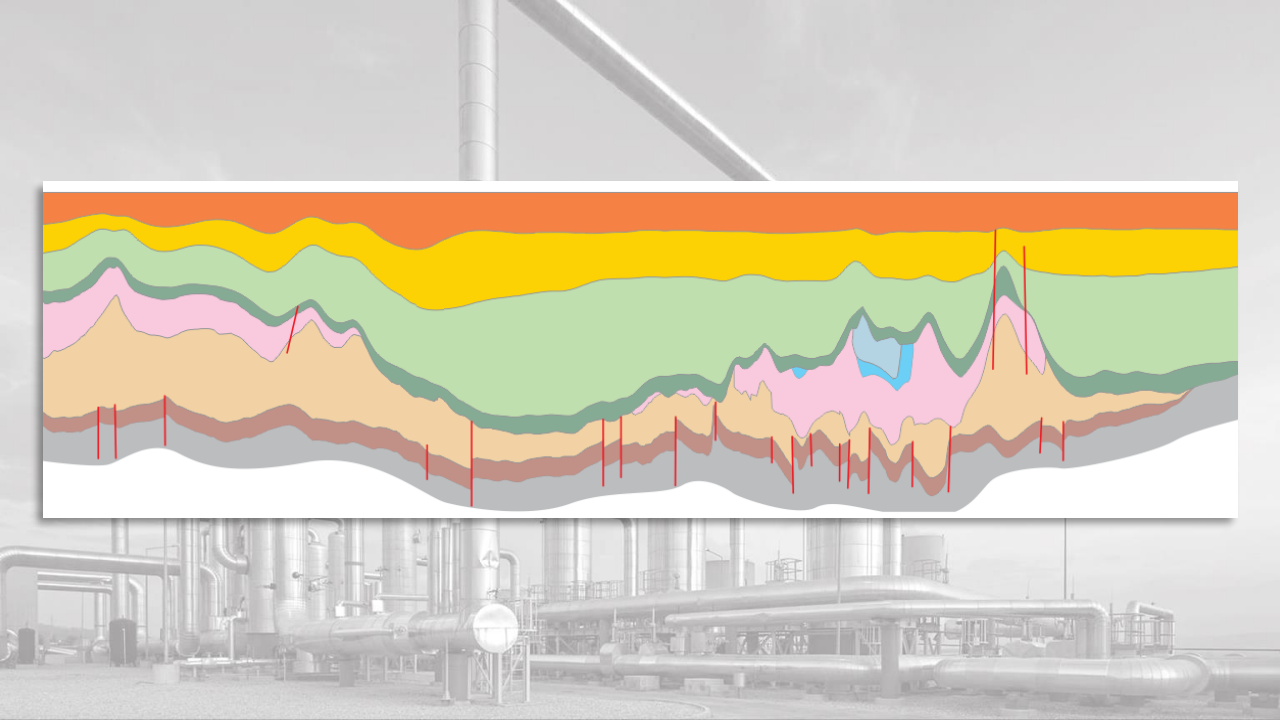
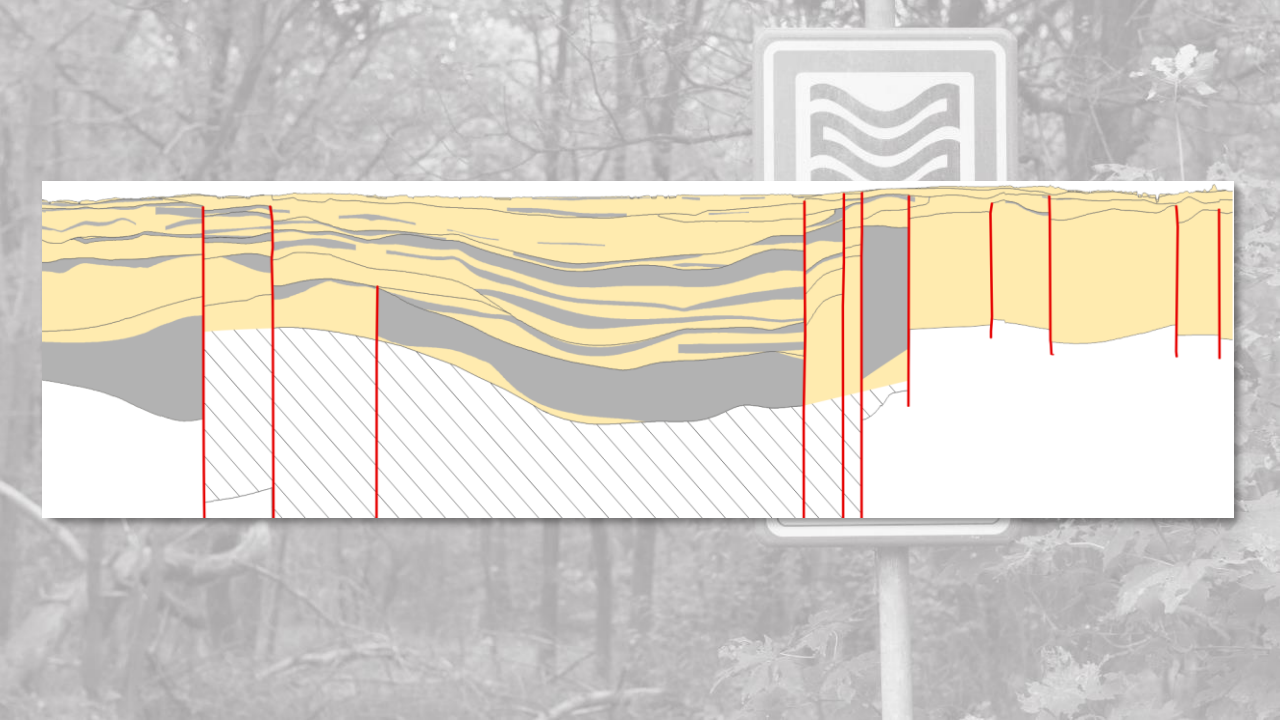
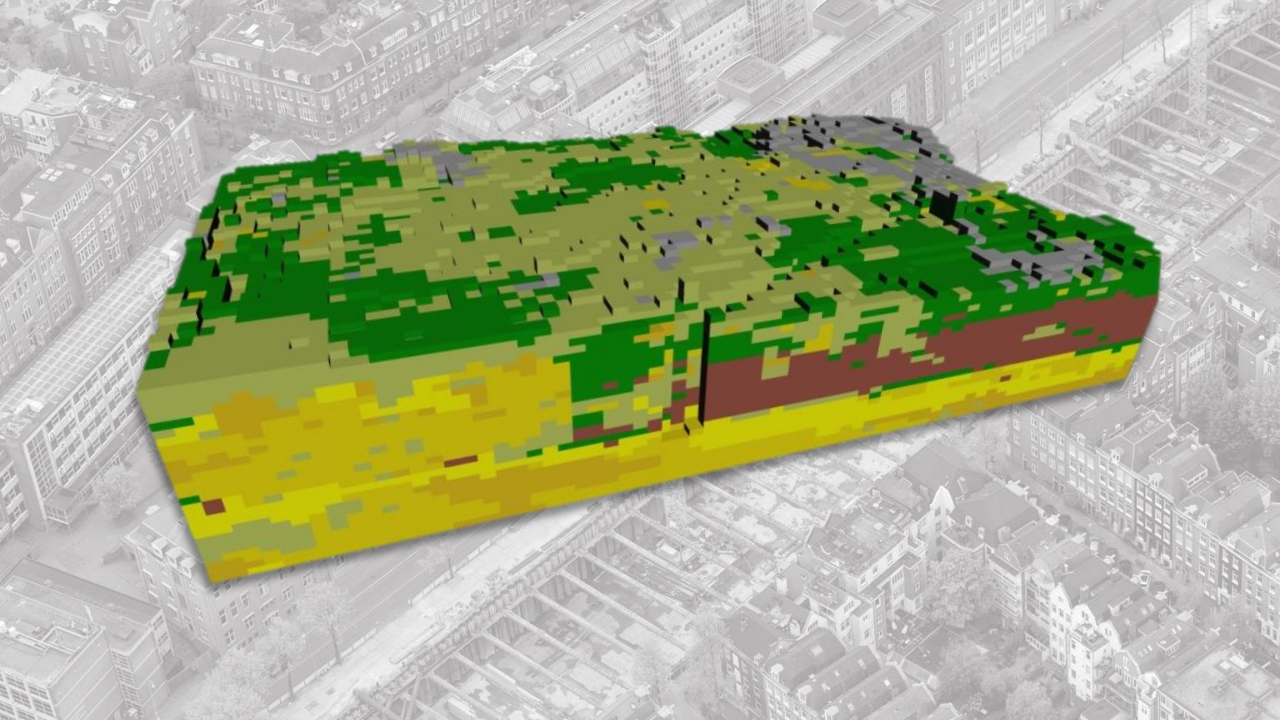
constructie: werk in de ondergrond voor het winnen of benutten van in de ondergrond aanwezige natuurlijke hulpbronnen, voor het opslaan van stoffen in de ondergrond of voor het meten van een aan de ondergrond gerelateerde parameter;

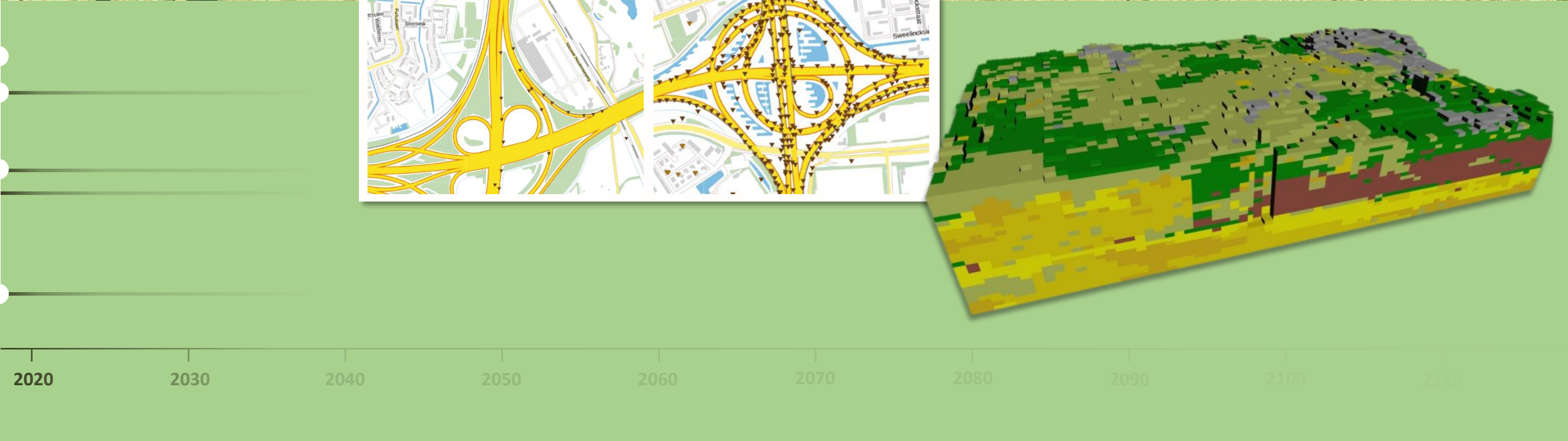
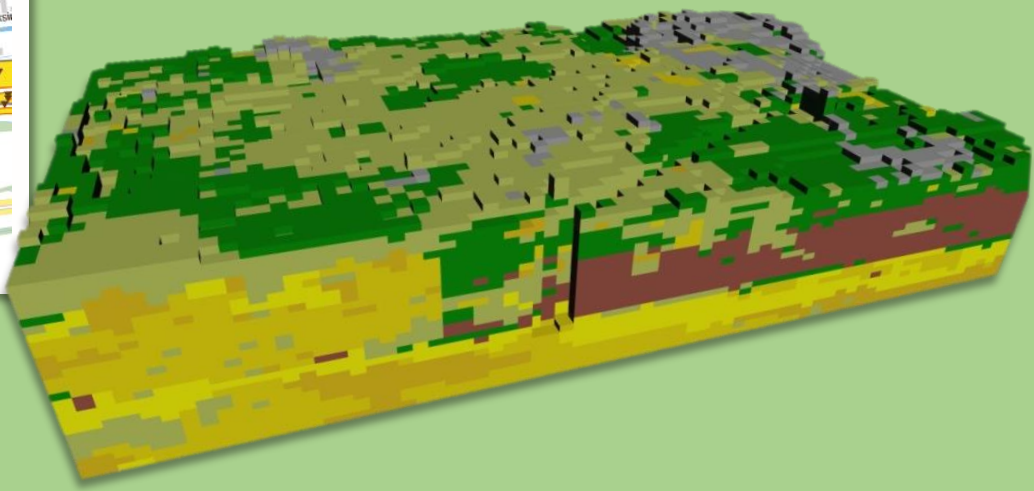
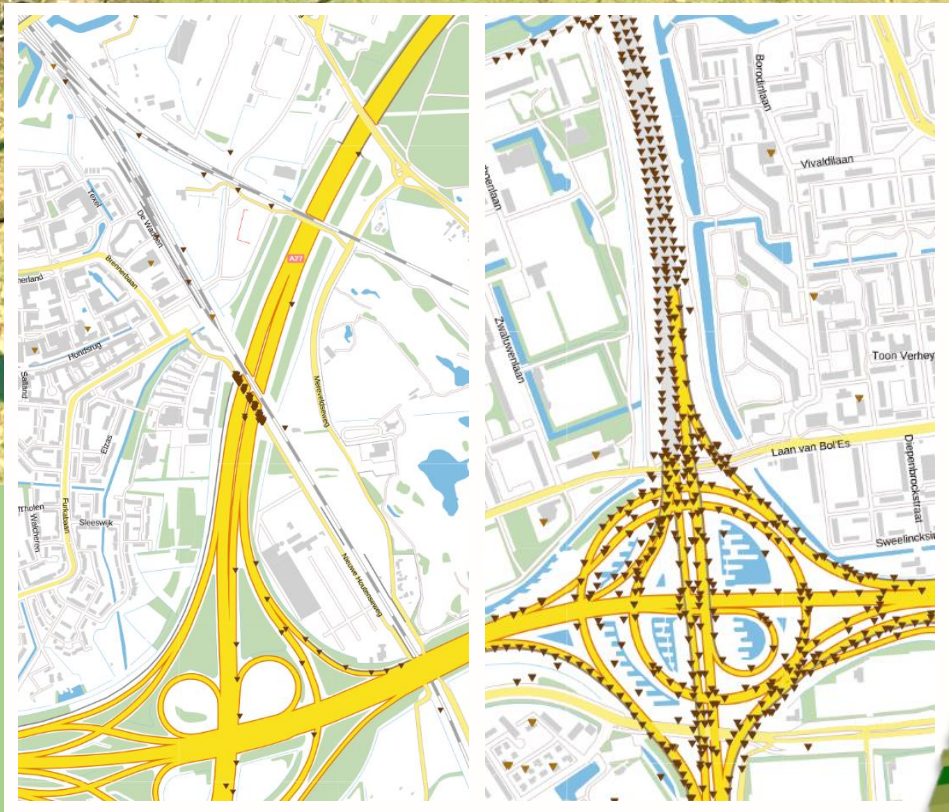
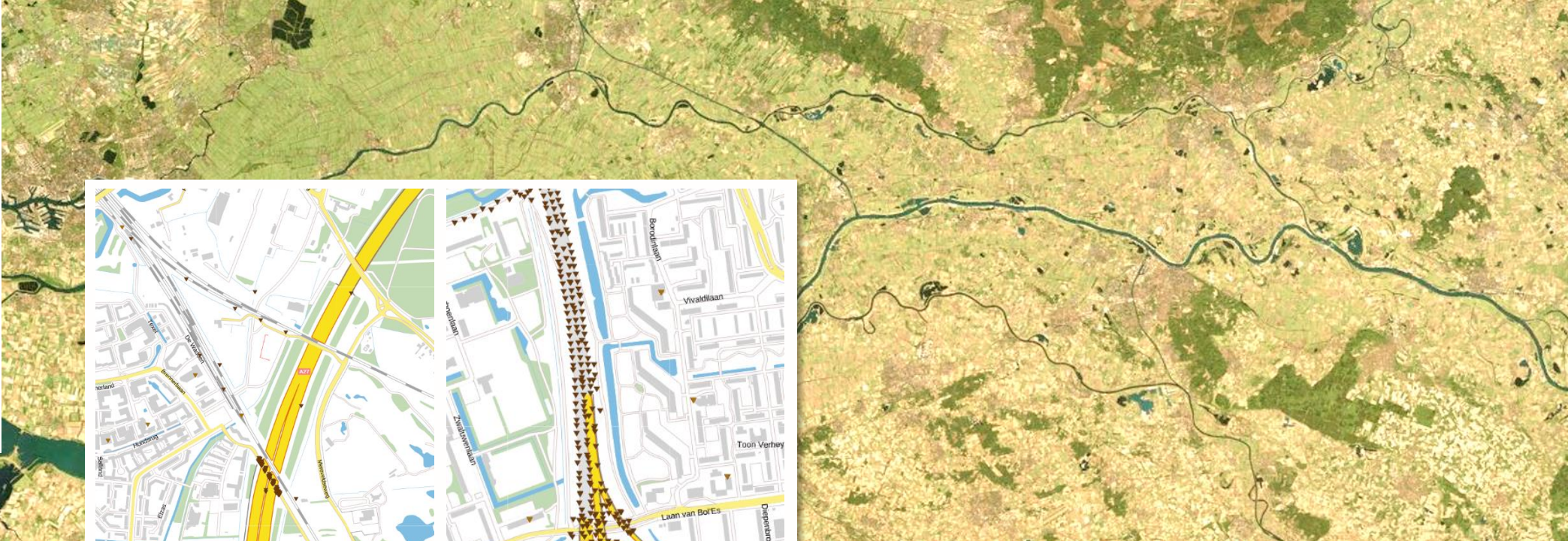
continentaal plat: continentaal plat als bedoeld in artikel 1, onderdeel c, van de Mijnbouwwet;

gebruiksrecht: door een bestuursorgaan verleende vergunning of aan een bestuursorgaan gedane melding voor het winnen of benutten van in de ondergrond aanwezige natuurlijke hulpbronnen of voor het opslaan van stoffen in de ondergrond, en het aanbrengen van een daarvoor noodzakelijke constructie;

maker van de authentieke modellen: partij als bedoeld in artikel 7, eerste lid, die in opdracht van Onze Minister de authentieke modellen vervaardigt;

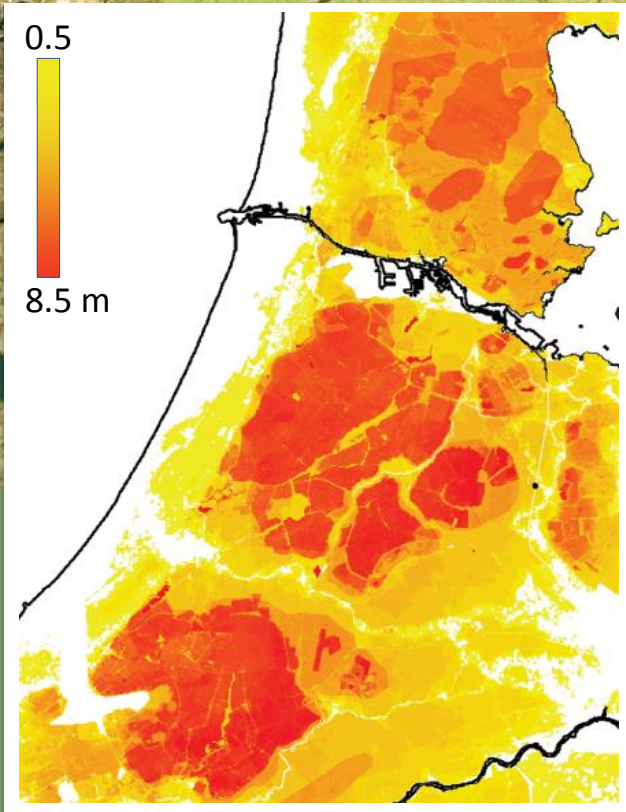


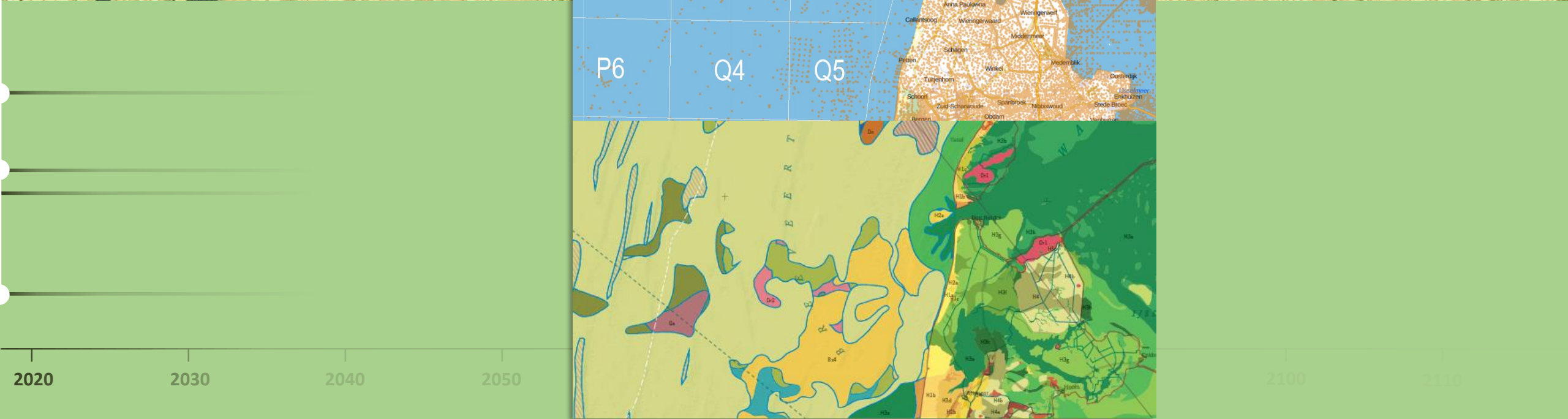
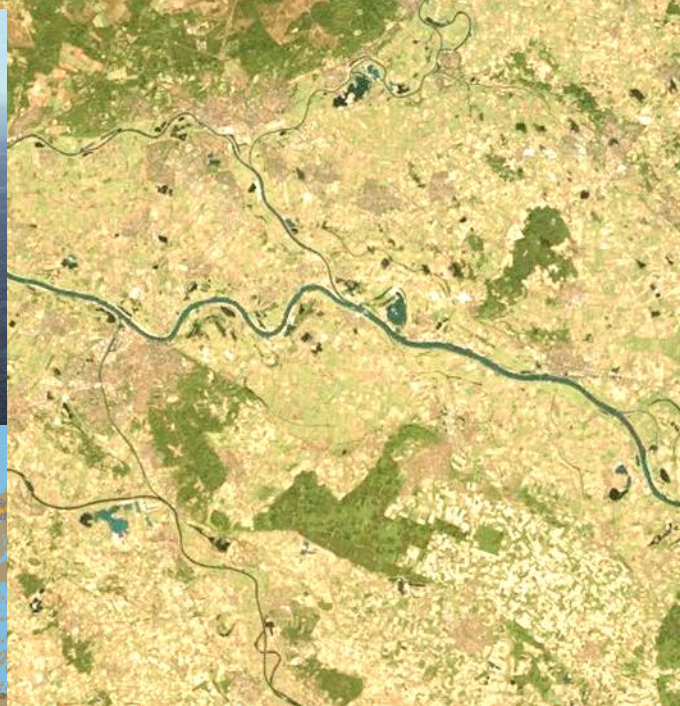




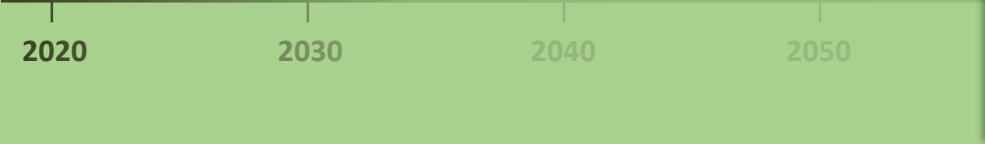
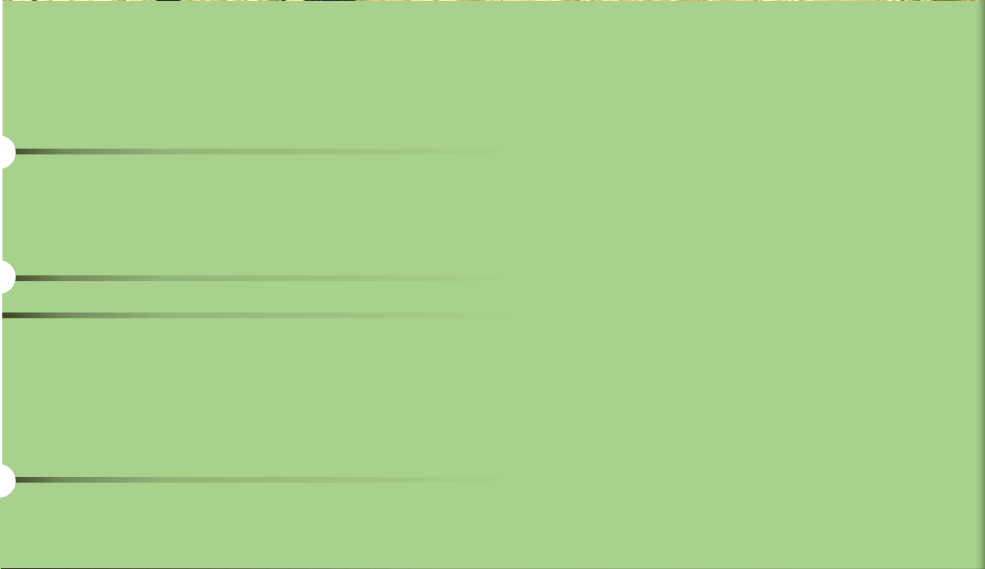


2020 2030 2040 2050 2060 2070 2080 2090 2100 2110









Caribisch deel van het Koninkrijk

Caribbean parts of the Kingdom / *Parti Caribense di Reino*

Kaarteenheden zijn per eiland gedefinieerd op basis van gemeenschappelijke of vergelijkbare combinaties van lithologie en genese (dieptegeesteenen, vulkanische gesteenten, vulkano-sedimentaire afzettingen en sedimentaire afzettingen). Voor Aruba, Curaçao en Bonaire zijn geldende stratigrafische indelingen toegepast op formatie- (Fm) of groepsniveau (Grp), voor Sint Maarten op serie- of systeemniveau, en voor Sint Eustatius en Saba op afzettingniveau. *Map units are defined for each island on the basis of common or comparable combinations of lithologies and genesis (magmatic, volcanic, volcano-sedimentary, and sedimentary rocks). For Aruba, Curaçao and Bonaire, current stratigraphic schemes are applied at the formation (Fm) or group (Grp) level, for Saint Martin at the series or system level, and for Statia and Saba at the deposit level.*

Unidadnan di mapa ta defini pa cada isla a base di combinacion comun di comparabel di litologia y genesis (piedra plutonico, piedra volcanico, yacimiento volcano-sedimentario, yacimiento sedimentario). Pa Aruba, Curaçao y Bonaire a aplica e clasificacionnan stratigrafico vigente riba nivel di formacion (Fm) of grupo (Grp), pa Sint Maarten riba nivel di serie di sistema y pa Sint Eustatius y Saba riba nivel di yacimiento.

GEOLOGIE BOVENWINDSE EILANDEN

Leewards Islands Geology

Sint Maarten / Saint Martin

- Qs** Strand-, lagunaire, alluviale en pyroklastische afzettingen (Kwartair) / *Beach, lagoonal, alluvial and pyroclastic deposits (Quaternary)*
- HQs** Rifkalken (Mioceen en Kwartair) / *Reef limestones (Miocene and Quaternary)*
- Japv** Intrusief complex (Philipsburg Pluton; Oligoceen) / *Intrusive complex (Philipsburg Pluton; Oligocene)*
- Evs** Vulkanische en vulkano-sedimentaire afzettingen (Eoceen) / *Volcanic and volcano-sedimentary deposits (Eocene)*

Saba en Sint Eustatius / Saba and Statia

- Qvi** Uitvloeiings- en pyroklastische gesteenten van het jongste vulkaankepelcomplex op Saba (Laat-Pleistoceen – Holoceen) en de Quill vulkaan op Sint Eustatius (Laat-Pleistoceen – Holoceen) / *Effusive and pyroclastic rocks of the youngest volcanic dome complex of Saba (Late Pleistocene – Holocene) and the Quill volcano on Statia (Late Pleistocene – Holocene)*
- Qvs** Mariene vulkano-sedimentaire afzettingen (White Wall / Sugar Loaf; Midden – Laat-Pleistoceen) / *Marine volcano-sedimentary deposits (White Wall / Sugar Loaf; Middle – Late Pleistocene)*
- Qvc** Uitvloeiings- en pyroklastische gesteenten van oudere vulkaancomplexen op Sint Eustatius (Extinct Northern Centers; Vroeg-Pleistoceen?) en Saba (Midden-Pleistoceen?) / *Effusive and pyroclastic rocks of older volcanic complexes of Statia (Extinct Northern Centers; Early Pleistocene?) and Saba (Middle Pleistocene?)*

GEOLOGIE BENEDENWINDSE EILANDEN

ABC Islands Geology / Geologia di Islanan Abou

- VP** Kalkterrassen; kustduin-, strand- en alluviale afzettingen (Vader Piet fm n.n.; Kwartair) / *Limestone terraces; coastal dune, beach and alluvial deposits (Vader Piet fm n.n.; Quaternary)*
Terasa di calki, duin, yacimiento litoral y aluvial (Vader Piet fm n.n.; Cuaternario)
- SD** Rifkalken, kalkbreccies en -zanden (Seroe Domi Fm; Neogeen) / *Reef limestones, calcareous breccias and calcareous sands (Seroe Domi Fm; Neogene)*
Calki di rif, breccias y santo di calki. (Seroe Domi Fm; Neogeno)

Aruba / Aruba / Aruba

SAB Intrusief complex doorsneden door gangen (Aruba Batholiet; Laat-Krijt) / *Intrusive complex cut by dykes (Aruba Batholith; Late Cretaceous)*
Compleho intrusivo corta door di dike (Aruba Batholith; Cretaceo tardio)

CAL Submarini mafische uitvloeiingsgesteenten en mariene vulkano-sedimentaire afzettingen, doorsneden door gangen en sills (Aruba Lava Fm; Laat-Krijt) / *Submarine mafic effusive rocks and marine volcano-sedimentary deposits, cut by dykes and sills (Aruba Lava Fm; Late Cretaceous)*
Piedra efusivo mafico submarino y yacimiento volcano-sedimentario marino, corta door di dike y sill (Aruba Lava Fm; Cretaceo tardio)

Curaçao / Curaçao / Curaçao

CPvs Mariene vulkano-sedimentaire afzettingen, deels vuursteenhoudend (Knip Grp en Midden Curaçao Fm; Laat-Krijt – Paleoceen), lokaal afgedekt door Eocene kalkstenen (div. Fms) / *Marine volcano-sedimentary deposits, partly cherty (Knip Grp and Midden Curaçao Fm, Late Cretaceous – Paleocene), locally covered by Eocene limestones (var. Fms)*
Yacimiento volcano-sedimentario marino, parcialmente cu chert (Knip Grp y Midden Curaçao Fm; Cretaceo tardio-Paleoceen), cubri localmente cu calkin Eoceno (div. Fms)

QCL Submarini mafische uitvloeiingsgesteenten, lokaal doorsneden door gangen en sills (Curaçao Lava Fm; Laat-Krijt) / *Submarine mafic effusive rocks, locally cut by dykes and sills (Curaçao Lava Fm; Late Cretaceous)*
Piedra efusivo mafico submarino, corta localmente door di dike y sill (Curaçao Lava Fm; Cretaceo tardio)

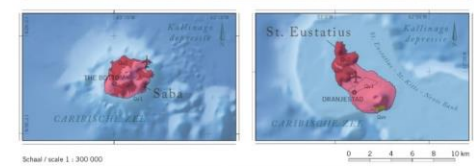
Bonaire / Bonaire / Bonaire

CPs Mariene kalksteen (Rincon Fm; Laat-Krijt); alluviale conglomeraten en zandstenen (Soebi Blanco Fm; Paleoceen), lokaal afgedekt door Eocene conglomeraten, kalkstenen en mergels / *Marine limestone (Rincon Fm; Late Cretaceous); alluvial conglomerates and sandstones (Soebi Blanco Fm; Paleocene), locally covered by Eocene conglomerates, limestones and marls*
Calki marino (Rincon Fm.; Cretaceo tardio); conglomerado y santo aluvial (Soebi Blanco Fm; Paleoceno), cubri localmente cu conglomerado, calki y mergel Eoceno

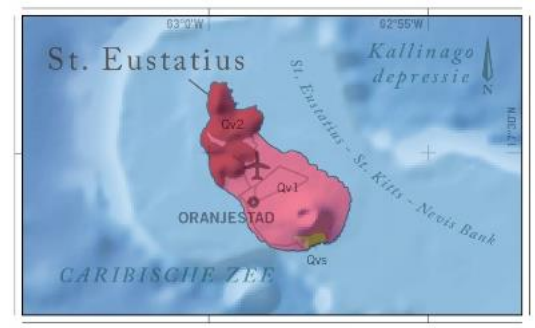
CPvs Submarini mafische uitvloeiingsgesteenten met inschakelingen van vuursteenhoudende kalksteen (Washikemba Fm; Laat-Krijt) / *Submarine mafic effusive rocks with intercalations of cherty limestone (Washikemba Fm; Late Cretaceous)*
Piedra efusivo mafico submarino cu intercalacion di calki cu chert (Washikemba Fm; Cretaceo tardio)

Topografie / Topography / Topografia

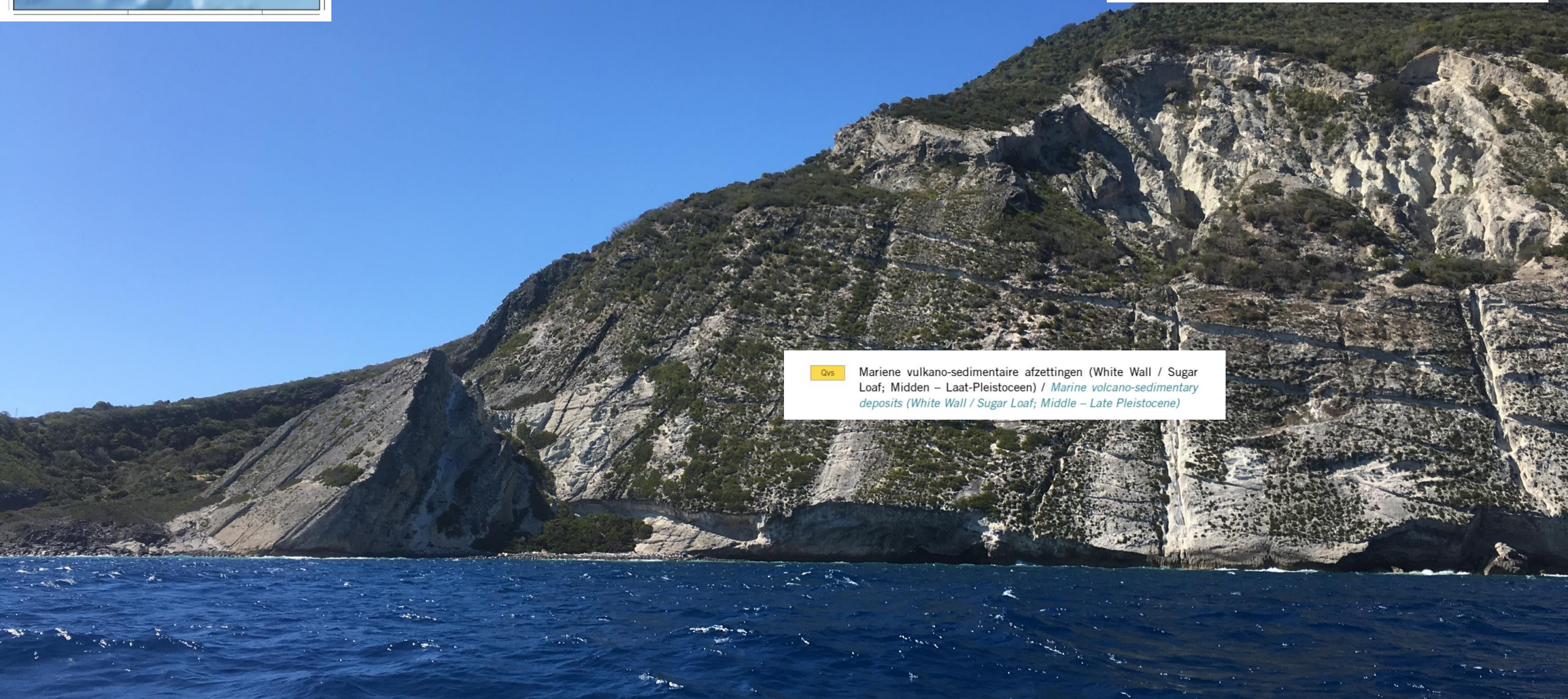
- Hoofdweg / *Main road / Caminda principal*
- Vliegveld / *Airport / Aeropuerto*
- Stad, dorp / *Town, village / Ciudad, pueblo*
- Zee / *Sea / Lama*
- Schaduwrelief / *Shaded relief / Relieve cu sombra*



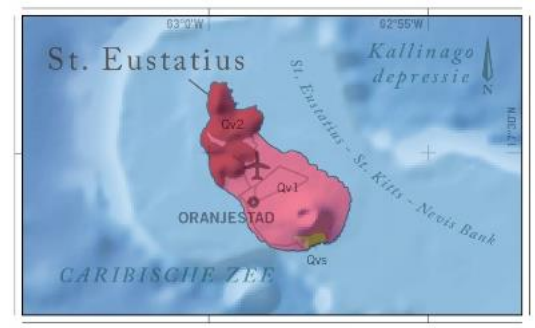
Schaal / scale 1 : 400 000



Qv1 Uitvloeings- en pyroklastische gesteenten van het jongste vulkaankoepelcomplex op Saba (Laat-Pleistoceen – Holoceen) en de Quill vulkaan op Sint Eustatius (Laat-Pleistoceen – Holoceen) / *Effusive and pyroclastic rocks of the youngest volcanic dome complex of Saba (Late Pleistocene – Holocene) and the Quill volcano on Statia (Late Pleistocene – Holocene)*



Qvs Mariene vulkano-sedimentaire afzettingen (White Wall / Sugar Loaf; Midden – Laat-Pleistoceen) / *Marine volcano-sedimentary deposits (White Wall / Sugar Loaf; Middle – Late Pleistocene)*



Qv1 Uitvloeings- en pyroklastische gesteenten van het jongste vulkaankoepelcomplex op Saba (Laat-Pleistoceen – Holoceen) en de Quill vulkaan op Sint Eustatius (Laat-Pleistoceen – Holoceen)
/ Effusive and pyroclastic rocks of the youngest volcanic dome complex of Saba (Late Pleistocene – Holocene) and the Quill volcano on Statia (Late Pleistocene – Holocene)

Qv2 Uitvloeings- en pyroklastische gesteenten van oudere vulkaancomplexen op Sint Eustatius (Extinct Northern Centers; Vroeg-Pleistoceen?) en Saba (Midden-Pleistoceen?)
/ Effusive and pyroclastic rocks of older volcanic complexes of Statia (Extinct Northern Centers; Early Pleistocene?) and Saba (Middle Pleistocene?)



CAL

Submariene mafische uitvloeiingsgesteenten en mariene vulkano-sedimentaire afzettingen, doorsneden door gangen en sills (Aruba Lava Fm; Laat-Krijt) / *Submarine mafic effusive rocks and marine volcano-sedimentary deposits, cut by dykes and sills (Aruba Lava Fm; Late Cretaceous)*

Piedra efusivo mafico submarino y yacimiento volcano-sedimentario marino, corta door di dike y sill (Aruba Lava Fm; Cretaceo tardio)

VP

Kalkterrassen; kustduin-, strand- en alluviale afzettingen (Vader Piet fm n.n.; Kwartair) / *Limestone terraces; coastal dune, beach and alluvial deposits (Vader Piet fm n.n.; Quaternary)*

Terasa di calki, duin, yacimiento litoral y aluvial (Vader Piet fm n.n.; Cuaternario)





CAL Submariene mafische uitvloeiingsgesteenten en mariene vulkano-sedimentaire afzettingen, doorsneden door gangen en sills (Aruba Lava Fm; Laat-Krijt) / *Submarine mafic effusive rocks and marine volcano-sedimentary deposits, cut by dykes and sills (Aruba Lava Fm; Late Cretaceous)*
Piedra efusivo mafico submarino y yacimiento vulcano-sedimentario marino, corta door di dike y sill (Aruba Lava Fm; Cretaceo tardio)