

Ontwerpatelier

Stedelijke As Veldhoven

Stralende parels aan een sterk en schitterend snoer

Deze rapportage is opgesteld in opdracht van de gemeente Veldhoven. Het is het resultaat van het tweedaags ontwerpatelier in het kader van de ontwikkeling van een visie voor de Stedelijke As Veldhoven.

Begeleiders ontwerpatelier:

Pieter Boone
Patrick van der Broeck
Hermine der Nederlanden
Bertram de Rooij

Illustraties:

Pieter Boone
Geert Gratema
Hermine der Nederlanden
Bertram de Rooij

Eindredactie en tekst:

Bertram de Rooij

Projectleiding:

Chris Tönissen

Projectondersteuning:

Ramon van der Smitte

In opdracht van:

Gemeente Veldhoven

Dienst Landelijk Gebied –Regio Zuid
Tilburg, november 2008

Versie 1.0 Dlgz/2008/Dlgz-58297

Deelnemers tweedaags ontwerpatelier:

Gemeente Veldhoven

1. Annelie Kwakkelaar
2. Annemarie Evers
3. Annette Redegeld
4. Arie den Braber

5. Coriene Brons
6. Ger Hendriks
7. Gerard Vlekke
8. Jeroen Ijff
9. Jurriaan Donker
10. Linda Wittebrood
11. Marino Roymans

12. Marjan van den Hoogenhof
13. Meindert Bovens

14. Roland Hulsbosch
15. Tessa Groos
16. Wendy van Kemenade

Overig

17. Barend Lutgendorff
18. Jan Wouda
19. Judith van de Belt
20. Ton Hagelstein
21. Inge Naus
22. Ruud van Splunder
23. Aad Marseille

Functie

Directeur Dienst Dienstverlening
Beleidsmed. Economische zaken
Beleidsmed. Kunst en cultuur
Hoofd Afdeling Maatschappelijke en Stedelijke Ontwikkeling
Projectleider Lijnen en Pleinen
Hoofd Afdeling Planrealisatie
Directeur Dienst Stad en Samenleving
Beleidsmed. Ruimtel. ordening
Beleidsmed. Verkeer
Beleidscoördinator Zorg+Welzijn
Hoofd Afdeling Beheer Openbare Ruimte
Beleidsmed. Stedenbouw
Beleidscoördinator Ruimtelijke Ordening
Beleidsmed. Sport en Recreatie
Beleidsmed. Stedenbouw
Beleidsmed. Cultuurtechniek

Functie

Directeur Art4U
Directeur Theater De Schalm
Directeur Stichting Stimulans
Brainport Eindhoven
Brainport Eindhoven/NV Rede
Woning coöperatie Aert Swaens
ASML

**'En het Brabant dat men gedroomd heeft,
daar komt de werkelijkheid soms heel dichtbij'**
Vincent van Gogh



Inhoud

- 5 De Aanleiding
- 6 Veldhoven in Vogelvlucht
- 9 Wat vooraf ging
- 10 Van waarden tot creëren
- 11 Iets bijzonders doen ...
- 12 Beeldende inspiratie
- 14 Artist's impression: Visie met varianten
- 13 Over eendjes en parels
- 17 Over parels en snoeren
- 25 Een eerste reactie
- 25 Hoe verder?



De aanleiding

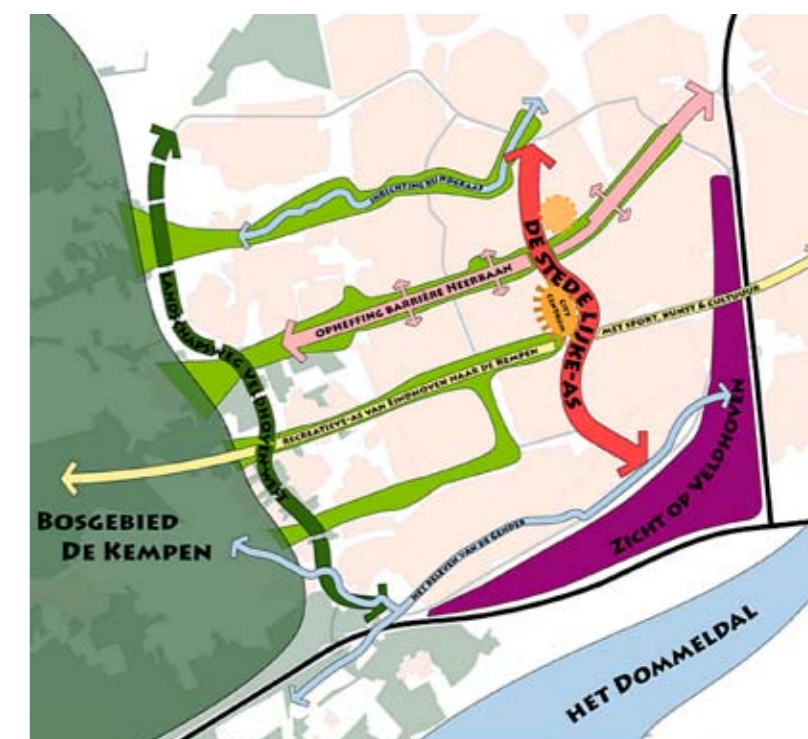
De gemeente Veldhoven is een dynamische gemeente, waar stad en dorp(en) elkaar ontmoeten. In de Stadsvisie wordt dit getypeerd als 'verbondenheid en verscheidenheid: typisch dorpse sfeer met stedelijke voorzieningen'. In diezelfde Stadsvisie staat de ambitie beschreven om het fysieke centrum van Veldhoven de komende jaren door te ontwikkelen. Daarbij wordt enerzijds recht gedaan aan het ontwikkelingspotentieel en anderzijds wordt gezocht naar geborgenheid en herbergzaamheid: een hoogstedelijk centrum met een hoogwaardige stedelijke verschijningsvorm en bijbehorende beeldkwaliteit, doch passend op de schaal van Veldhoven. Kern is dat Veldhoven op zoek is om de kwaliteit van de twee werelden die Veldhoven rijk is, het stedelijke en het dorpse, ruimtelijk te vertalen.

Het afgelopen jaar is hard gewerkt aan de Ruimtelijke Structuurvisie. In deze structuurvisie is naast de groene dooradering een nieuwe structuur naar voren gebracht, de Stedelijke As. Deze Stedelijke As beoogt de drager te worden van de gewenste (hoog)stedelijke kwaliteit, als tegenhanger van de dorpse kwaliteit die met name aan het oude lint van de voormalige dorpen, van waaruit Veldhoven is ontstaan, verbonden is. Alvorens verder te gaan met de ontwikkeling van de Stedelijke As dient uitgekristalliseerd te worden wat deze Stedelijke As dan behelst en hoe deze eruit ziet. Wat is het ruimtelijke en functionele totaalconcept en welke beelden horen daarbij? Een verdiepingsslag is noodzakelijk.

De gemeente hecht waarde aan een creatieve en ambitieuze uitwerking, waarbij ook relevante externe partijen worden betrokken. De gemeente heeft de Dienst Landelijk Gebied (DLG) benaderd om dit proces te ondersteunen. DLG kan die ondersteuning leveren vanuit de kennis en kunde die is opgedaan met gecomprimeerde en creatieve planvormingsprocessen in het landelijke gebied. DLG zag de opgave als een uitdaging, vanwege de integraliteit, de brede participatie en vooral om de mogelijkheid om de methodiek, beter bekend onder de naam 'schetsschuit' in een andere context uit te voeren en op kracht te evalueren.

Samen met de gemeente is een helder en interactief totaalproces opgezet met als hoogtepunt het tweedaags Ontwerpatelier. De resultaten van het proces zijn verwerkt tot deze brochure. Wij vertrouwen erop dat de resultaten u zullen inspireren en bij u net zoveel enthousiasme en energie zullen oproepen als waarmee de deelnemers het samen hebben gemaakt.

Projectenkaart





De Veldhovenaren waarderen hun stad. Uit de Wijkatlas 2006 blijkt dat Veldhoven goed scoort op het gebied van leefbaarheid. Opvallend is wel dat de verschillen tussen de wijken minimaal zijn. Er zijn dus geen echte uitspringers, zoals je bijvoorbeeld bij een centrum wel zou mogen verwachten. Het winkelaanbod wordt zeer goed gewaardeerd, maar dit betekent niet per definitie dat dit ook geldt voor het ruimtelijk voorkomen ervan. Een belangrijk aandachtspunt in Veldhoven is het parkeren. Parkeren zou een voorziening moeten zijn, maar wordt voornamelijk als overlast gezien.

Het is niet zo vreemd dat de Stadsvisie twee werelden binnen het Veldhovense typeert. Niet alleen in ruimtelijke zin is er een onderscheid tussen het stedelijke en het suburbane en het lint van de oude dorpen, maar ook in sociaal-maatschappelijke en culturele zin zijn de verschillen nog steeds herkenbaar. Het City Centrum biedt de centrale voorzieningen, zoals een groot winkelcentrum, bibliotheek en het theater, maar de dorpen hebben elk nog steeds hun eigen activiteiten en voorzieningen. Zo heeft bijna elk dorp haar eigen kermis, een eigen voetbalvereniging, een eigen muziekvereniging, het eigen café op de hoek, kortom een eigen identiteit.



Wat vooraf ging

Voorafgaand aan het ontwerpatelier is de opgave nader verkend. In een dineroverleg met het college van Burgemeester en Wethouders en een aantal belangrijke partners, zoals ondernemers en belangenverenigingen, zijn eerste gedachten uitgewisseld over de kansen voor een Stedelijke As. Tevens is met diverse betrokkenen een bezoek gebracht aan de stadsontwikkeling in Almere ter inspiratie.

De hoofdlijnen uit de verkenning:

- aandacht voor de aanhechting aan en de kracht van de 4 oude dorpen
- extraverte, uitnodigende as
- 24u dynamiek
- afwisseling en eenheid
- plaats voor ontmoeting
- groen en ruimte
- verbinden en uitnodigen (poorten)
- van verplaatsen naar verblijven
- benutten lokale energie
- passend bij de schaal van Veldhoven
- durf te dromen!

De excursie naar Almere bracht de nodige inspiratie en bood een referentiekader. De geslaagde en de minder geslaagde oplossingen hebben de deelnemers aan het denken gezet, getuige de volgende evaluerende opmerkingen:

'Voor de inrichting van het City Centrum zou ik opteren voor een accent dat de binnenkomst markeert ('pimpen' van de Schalm) en gaan voor een "stadspark".'

'In Almere miste ik de samenhang en de sfeer.'

'De durf om keuzes te maken, daarbij beseffend dat niet iedere keuze tot in het oneindige goed hoeft te blijven. Wat mij het meest is bijgebleven aan Almere is de ondergrondse afvalverwerking en laden en lossen voor winkels en bedrijven, zodat het gehele centrumgebied de hele dag autovrij is.'

'Je blijft in Almere net als in het City Centrum zitten met een koude uitstraling van de winkels een "stand-alone"-theater en een vreselijke casinozaak. De uitdaging is menselijke maat, 'levenbrengers' boven alleen maar architectonische oplossingen.'

'Voor welke 'eyecatcher' kiest Veldhoven?'

'Ook bij nieuwbouw kun je pas achteraf zeggen wat goed is en wat beter had gekund. Een eigen huis moet je ook een paar keer (ver)bouwen.'

'Ik vind Almere een fantastische nieuwe stad van veel stenen, en een uitdagende architectuur, maar ik mis de mensen en het groen.'



Van waarden tot creëren

Het tweedaagse Ontwerpatelier Stedelijke As Veldhoven was een energiek en creatief proces. Een verhaal van divergeren en convergeren.

De eerste dag werd gestart met het uitreiken van de opgave door de heer Vlekke, waarna door de landschapsarchitect van DLG een korte kenschets werd gegeven om te prikkelen. De deelnemers waren vooraf gevraagd om hun persoonlijke visie bij de Stedelijke As vertaald in een beeld, object of idee mee te nemen. Ze waren opgeroepen om hun creativiteit vooral de vrije loop te laten gaan. Deze beelden werden gedeeld, waarna in drie groepen uiteen is gegaan.



De opgave voor de eerste sessie was het gezamenlijk waarden van de huidige situatie. Waar zitten duidelijke verbeterpunten, de eendjes, en waar liggen aanleidingen voor versterking of voortborduren, de parels? De drie groepen deelden deze waarden met elkaar in een plenaire terugkoppeling, waarna wederom in drie groepen uiteen gegaan werd.

De vervolggopgave voor de tweede sessie was het gezamenlijk maken van een houtskoolschets, de zoektocht naar een gemeenschappelijk concept geredeneerd vanuit de kwaliteiten en kansen. Het creëren begon. Levendige en opbouwende discussies, het zoeken naar gemeenschappelijke beelden. Wederom werd plenair teruggekoppeld en bleken er vrij veel overeenkomsten te zijn, waardoor de derde sessie al meer gericht kon worden. De derde sessie richtte zich dan ook al meer op de nadere uitwerking en onderbouwing van het centrale concept.

De tweede dag werd gestart met een samenvatting van de resultaten van de eerste dag, waarna in drie groepen drie onderdelen nader werden uitgediept tot concrete ruimtelijke uitwerkingen. De resultaten werden vervolgens verder verbeeld en de presentatie aan de bestuurders werd voorbereid.

Aan het einde van de tweede dag werden de resultaten, ingeleid door de procesbegeleider en landschapsarchitect van DLG, door de deelnemers zelf enthousiast gepresenteerd aan de aanwezige bestuurders.



Iets bijzonders doen..

Aan het begin van het Ontwerpatelier wordt de opgave toegelicht door Gerard Vlekke, directeur Dienst en Samenleving van de gemeente Veldhoven.

De eigenlijke opgave lag in het feit dat het huidige City Centrum niet levendig genoeg en weinig aansprekend was. Daarnaast bestond de ambitie om het geheel functioneel breder te maken. Door middel van diverse excursies naar andere gemeenten, zoals Amstelveen, Dronten en Almere, is inspiratie gevonden en is bovenal gebleken dat er vooral ook naar de bredere context gekeken dient te worden. Dit biedt wellicht meer mogelijkheden en een sterkere bedding in de stad als totaal. Vanuit deze bredere context is in het proces van de Ruimtelijke Structuurvisie (RSV) reeds een Stedelijke As in de dop geformuleerd. Deze Stedelijke As dient echter meer handen en voeten gegeven te worden. Vandaar dat de Dienst Landelijk Gebied is gevraagd een creatief proces op te starten, het Ontwerpatelier.

In de gezamenlijkheid van creatieve sessies binnen het Ontwerpatelier kan een belangrijke start worden gemaakt en een goede gezamenlijke basis worden gelegd voor de nadere uitwerking van het concept Stedelijke As. Er wordt gestreefd naar één totaalconcept, de visie, waar nodig met varianten op deelgebiedsniveau. Het belangrijkste is dat een ieder geïnspireerd kan raken door de idee uit het totaalconcept en dat het daarmee gaat werken als vliegwiel voor een bredere participatie van bijvoorbeeld marktpartijen.

De visie zal uiterlijk worden uitgewerkt tot een Masterplan of programma, in tijd uitgezet en voorzien van een financieringsplan. Ontwikkelingsgericht werken is een belangrijk item. Als er uit de sessie geldgenerende onderdelen naar voren komen is dat meegenomen, maar het moet geen doel op zich zijn.

Er zijn al diverse ontwikkelingen en plannen met definitieve besluiten. Deze gelden in principe als kader, maar mochten er zwaarwegende argumenten zijn, dan dienen alle openingen gebruikt te worden. 'Out of the Box' mag en moet als daarbij een sterk en duurzaam totaalconcept gebaat is.

Tenslotte geeft de heer Vlekke aan dat hij hoopt dat de creativiteit volop tot expressie zal komen en benut zal worden. Er kan iets bijzonders worden gedaan en gemaakt! Hij ziet uit naar een plan met lef en voldoende 'body', maar ook met de Brabantse warmte en een menselijke maat.

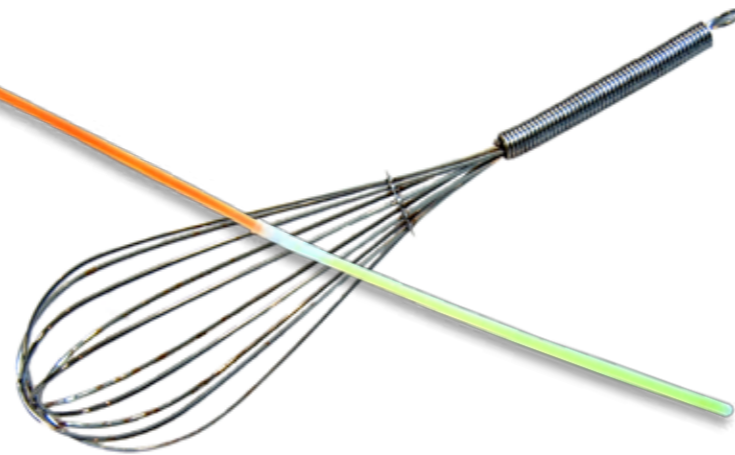
Doel

Het eindresultaat is een integrale totaalvisie van de Stedelijke As, die wordt ondersteund door ruimtelijke (streef)beelden en waar nodig mogelijke uitwerkingsvarianten. De totaalvisie kan nader worden uitgewerkt tot een Masterplan.



Beeldende inspiratie

Aan het begin van het ontwerpatelier werd de persoonlijke inspiratie geïllustreerd aan de hand van meegebrachte voorwerpen en afbeeldingen. Daarnaast werd de groep al meteen gemobiliseerd door enkele deelnemers om gezamenlijk te verworden tot een levend organisme met kop, hart en staart en volop levensenergie. Kernbegrippen waren 'divers en kleurrijk', 'van kop tot staart', 'smoel', 'verrassing' en 'mixen'.



Over eendjes en parels

'Waar veel lelijke eendjes zijn, is volop gelegenheid voor het verwezenlijken van ambities'

De gezamenlijke verkenning van de lelijke eendjes en de parels resulteert in een aantal aandachtspunten:

- Een functionele en ruimtelijke noord-zuidas is nog niet aanwezig. Er zijn verregaande maatregelen noodzakelijk om deze te verwezenlijken. Wat is een as? Een as heeft een begin en een eind, maar waar liggen die dan? Een as moet een magneet zijn. Een dilemma is of een autonome as moet worden nagestreefd of juist gezocht moet worden naar verweving met omliggende gebieden?
- Er is Veldhoven-breed gebrek aan oriëntatie. Accenten en duidelijke entrees ontbreken.
- De openbare ruimte is vooral gericht op verkeer en beweging van A naar B
- De omgeving van de openbare ruimte is veelal afstandelijk en introvert (noem de Run, de sportvelden De Molen, het City Centrum), heeft weinig tot geen relatie en bovenal geen 'smoel'. De plaatsen waar deze relaties wel aanwezig zijn, zoals het winkelcentrum en het plein aan de Burgemeester Van Hoofflaan en plaatsen waar woningen gericht zijn op de toekomstige as, worden gewaardeerd.
- Het centrum functioneert al goed. Het openbaart zich ruimtelijk echter niet.
- Onderschat de afstanden niet. Elk onderdeel van de as zou op zichzelf moeten kunnen functioneren. De afstand van de Run naar het City Centrum is teveel voor een lunchpauze.
- Er zijn enkele potentiële knooppunten op de beoogde lijn met een onderscheidend karakter van elkaar, met name functioneel. Deze potenties kunnen worden uitgediept en aangeschakeld worden in een totaalconcept.



Lelijke eendjes benoemd, nu de parels...wie?



Dreigende bebouwing



Tegen muur oprijden

Artist's impression: Visie met varianten

Stralende parels aan een sterk en schitterend snoer



Stadsentree & Brainpark Djept

City Centrum

Odeonplein

Stadsentree De Molen

High Med Campus

De conclusie van de verkenning is vooral dat de Stedelijke As nog slechts een papieren concept is. De eenheid is in de bestaande situatie nog niet aanwezig. Om de Stedelijke As waarheid te maken is dus een heldere uitvoeringsgerichte visie op deze nieuwe eenheid, of entiteit, noodzakelijk. Basis hiervoor ligt in een ruimtelijke kwaliteitsslag van de verbindende lijn, waarna de knooppunten verder kunnen worden uitgewerkt. Hiervoor zullen soms rigoureuze keuzen gemaakt moeten worden. Maar de keuzemogelijkheden dienen zo volledig en realistisch mogelijk uiteengezet te worden.



Belangrijke randvoorwaarden

Als doelgroep wordt de huidige en toekomstige Veldhovenaar gezien, dus zowel de oorspronkelijke Veldhovenaar als de kenniswerker uit Brainport die zijn plek vind in Veldhoven, als inwoner of als werknemer. Ruimte voor meer ambitie moet echter ook zeker worden benut. Zet deze ambitieniveau in tijd en aanpak uiteen. Maak een kwaliteitsslag door en zet daarmee Veldhoven als vanzelfsprekend op de kaart.

Belangrijke randvoorwaarden zijn:

- definiëren as (begin-knope-eind)
- bereikbaarheid
- parkeren
- eenheid
- verblijfsgebied
- menselijke maat
- oriëntatie en accenten
- geen interne concurrentie, maar biedt een aanvullend programma
- benut en versterk bestaande potenties

Daarbij wordt tevens aangegeven dat het onderscheid tussen functie en ruimte goed moet worden benoemd. Sommige zaken zijn ruimtelijk niet optimaal, terwijl zij functioneel wel goed zijn. De opgave ligt dan ook met name ruimtelijk.

Met deze zaken in de bagage is vervolgens gewerkt aan een heldere visie. Deze visie is gevonden in een duidelijk beeld.

Naar soms rigoureuze doch altijd realistische keuzen



Over parels en snoeren

Een as is in het algemeen een lijn waarom of waarmee iets draait. De spil in het verhaal. In de (landschaps)architectuur en stedenbouw is het een centrale lijn, die een helder begin en eind heeft, het zicht trekt en waarlangs en waarop van alles gebeurt. Er kunnen meerdere assen zijn, denk aan het fameuze x- en y-assenstelsel, die nog eens voor een extra dimensie kunnen zorgen.

De overkoepelende visie op de Stedelijke As kan gevat worden in één helder beeld. Een schitterend snoer met daaraan grote en kleinere parels met elk hun eigen pracht. In de vormgeving van de parels wordt ingespeeld op de kracht van de plek en een versterkt of juist aanvullend programma in functies.

Het parelsnoer is de vertaling van een heldere lijn of as, waar de zwaartepunten niet als vanzelfsprekend bij de beide uiteinden hoeft te liggen. Het belang van de uiteinden is wel wezenlijk, zoals de knopen of het slotje aan het parelsnoer is. Ook de sterkte van het snoer is daarnaast essentieel. Het moet voldoende draagkracht hebben en passen bij het beeld van de parels. Zowel de parels als het snoer maken de ketting compleet.

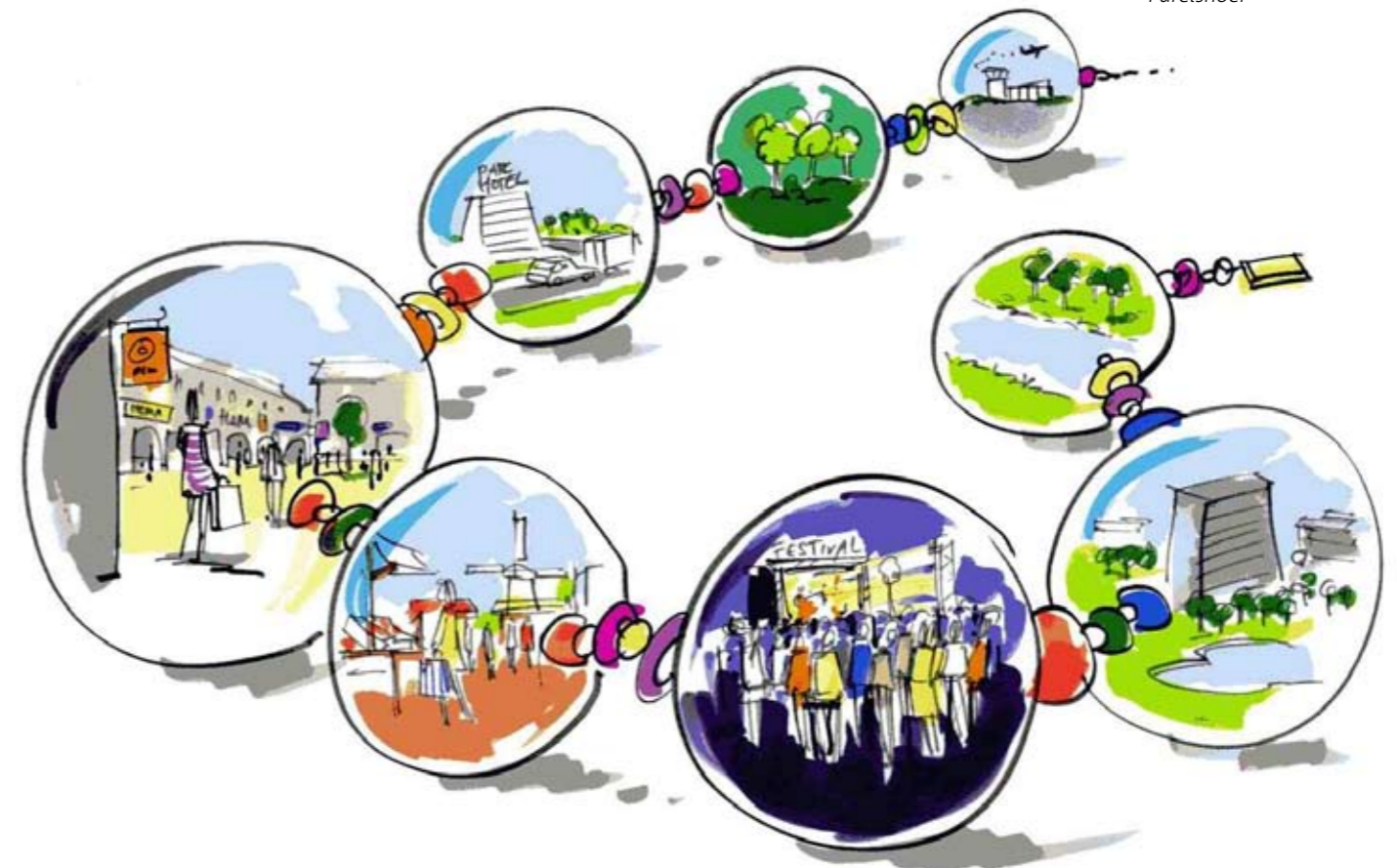
Ruimte maken voor kwaliteit

Door slim om te gaan met de infrastructuur en strategische keuzen te maken in de ontsluiting ontstaan ruimte en mogelijkheden voor een kwalitatieve invulling van zowel de centrale parel, het City Centrum, de kleinere parel, het Odeonplein en vooral voor grote delen van het snoer.

Bereikbaarheid is een belangrijke basisvoorwaarde voor het functioneren van het centrum. Bereikbaarheid staat echter niet synoniem aan doorgaandheid. In het ontwerpatelier is een helder en realistisch alternatief geschetst voor de bestaande structuur van doorgaande wegen. Dit alternatief maakt een daadwerkelijk aangenaam en kwalitatief verblijfsgebied in grote delen van de beoogde as mogelijk.

De basis ligt in de omleiding van doorgaand autoverkeer. Het City Centrum blijft bereikbaar voor autoverkeer, maar de wegen eindigen bij het City Centrum. De 'inprickers' vanaf de nieuwe hoofd-ontsluitingsstructuur zijn waar zij in de Stedelijke As lopen te gast. Dit is ruimtelijk ook duidelijk zichtbaar gemaakt in het totaalprofiel van de As.

Parelsnoer



Daarnaast is op het gebied van een Hoogwaardige Openbaar Vervoerverbinding (HOV) opgemerkt dat deze niet per definitie gebruik hoeft te maken van de Stedelijke As. Hierin ligt nog een keuzemoment. Mocht er toch gekozen worden om de HOV door de Stedelijke As te leiden is het eveneens van belang de HOV te gast te laten zijn. Het mag geen barrièrewerking tot gevolg hebben.

Het snoer

De Stedelijke As bestaat uit een aantal parels verbonden door een snoer. Het snoer ligt verankerd in de parels en heeft daarnaast een eigen vaste kwaliteit.

Deze kwaliteit ligt vooral in een doorlopend verblijfsgebied, waarin verkeer slechts te gast is en zeker geen barrière vormt. Een doorlopend groen parkachtig karakter met een doorgaande blauwe lijn waarin de menselijke maat uitgangspunt is. Het dorpse karakter van Veldhoven kan gevat worden in de intimiteit die bij deze menselijke maat horen.

Het snoer is voor haar ruimtelijke kwaliteit in principe niet afhankelijk van haar wanden als de inrichting robuust genoeg is, maar sociaal gezien is de uitdrukkelijke wens dat er een duidelijk oriëntatie gerealiseerd wordt van de wanden op het snoer. Daarnaast is de maat van de wand wel een belangrijk aandachtspunt. Om accenten te leggen op de as is de wens geuit om de as verder te accentueren door stevige wanden.

Voor de inrichting zijn diverse profielen geschetst. Daarin zijn telkens variaties op de diverse gedefiniëerde basisonderdelen van het snoer.

Promenadepark

Van gevel tot gevel en van begin tot eind ligt een doorlopend park, een promenadepark. De overige lijnen liggen in het park, maar er is duidelijk een eenheid. Het park reageert op de wanden en op de parels, maar vormt duidelijk een robuuste eenheid. Warme materialen en comfort, denk aan voldoende zichtgelegenheden (ontmoeten), zijn terugkerende begrippen. Heldere zichtlijnen binnen het park zijn noodzakelijk. Zij zorgen voor een focus. Het verkeer is te gast. Er is sprake van een 'basistapijt', met daarin functionele verbijzonderingen. De materialisatie van de wegen kan eenzelfde zijn als van het tapijt van het promenadepark, waardoor de gebruiker merkt dat hij niet op de weg rijdt, maar in een verblijfsgebied. Andere varianten die genoemd zijn, zijn zeker het onderzoeken waard. Zo is voorgesteld om wellicht de weg en het park te laten golven, zodat het park over de weg drapeert en de verbinding behoudt. De weg is dan een aparte lijn, maar merkbaar ondergeschikt. In alle modellen is geen ruimte voor parkeren.

Water, bron van leven

De doorlopende blauwe lijn wordt divers vertaald. In een nieuwe beek, een kanaal of in een ritme van artificiële waterpartijen. Water wordt over het algemeen gezien als een belangrijke bron van leven in het snoer. Je kan het zien, voelen en horen. Het trekt aan. Het advies is om water zeker op te nemen over de gehele lengte van het snoer, maar om ook het artificiële karakter te benadrukken. Immers het snoer loopt over de voormalige oude bolle akkers en heeft geen natuurlijke basis.

Leidend licht

Heldere, rechte lichtlijnen zorgen voor een duidelijke gidslijn over de as. De lichtlijnen moeten bijzonder zijn. Dat kan een bijzonder armatuur zijn, maar ook LED-verlichting is genoemd.

Kunst markeert

Langs het snoer kan kunst een terugkerend fenomeen zijn. De kunstuitingen zijn gekoppeld aan de functionaliteiten, de omvang en de bijzonderheden van de onderdelen van het deelgebied. Waar mogelijk dient de kunstuiting ook functioneel te zijn... je kan erin, erop of iets mee doen.

Actief verbinden

Het promenadepark kent een vast 'wandel'-tapijt, maar daardoorheen snijden naast de route voor het autoverkeer ook een heldere doorgaande route voor het skaten en het fietsen.

Kwaliteitslag De Run

Met name de verbinding Van Hoofflaan via de Run naar de toekomstige High Med Campus heeft een behoorlijke kwaliteitslag nodig. De daadwerkelijke route is nog onderwerp van discussie. In het atelier zijn twee alternatieven naar voren gekomen: opwaardering bestaande verbinding of het realiseren van een nieuwe verbinding. De opwaardering van de bestaande verbinding behelst dat met name de breedte gezocht moet worden, aangezien hier nog steeds de hoofdinfrastructuur blijft liggen. Het realiseren van een nieuwe verbinding betekent een zoektocht naar waar de oude structuren van de Run en het dorpenlint doorsneden kunnen worden. Uitgangspunt bij beiden is eenzelfde kwaliteitsnorm als de overige delen van het snoer, dus verblijfsruimte dominant en omgeving gericht op het snoer.



'Lichtlijn'



'Kunst Big Mama'

1 'Bestaande situatie gericht op infrastructuur'

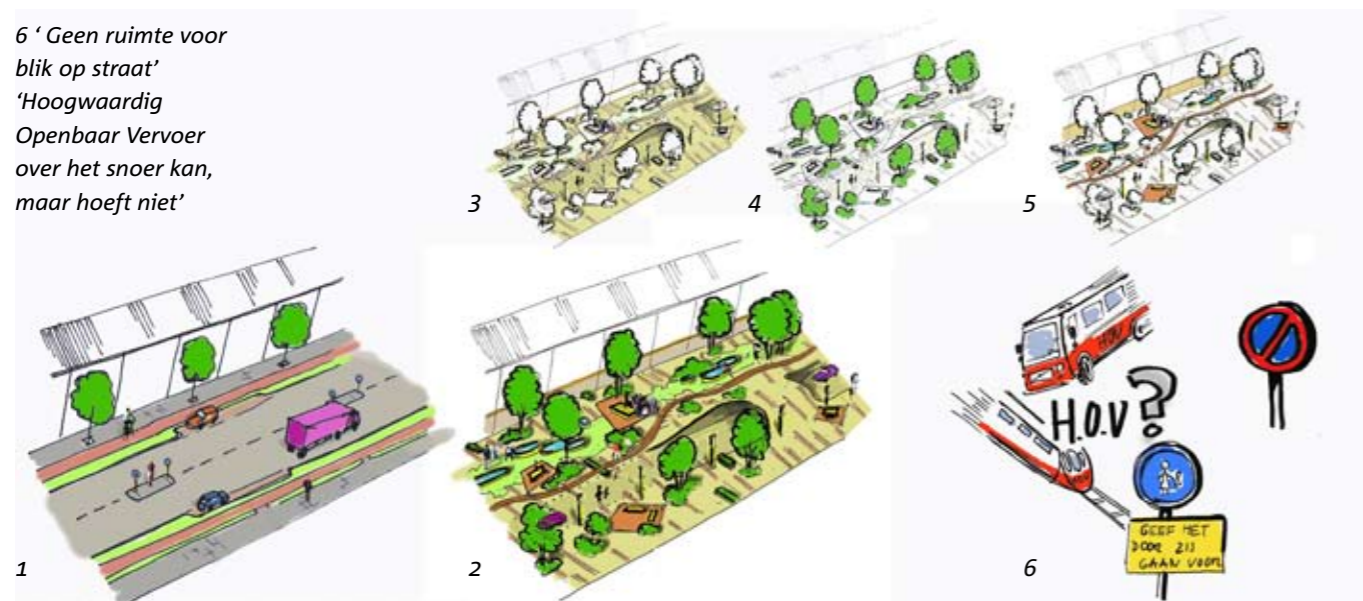
2 'Nieuwe situatie gericht op verblijven, beleven en ontmoeten'

3 'Een doorlopend warm tapijt, waarin verkeer te gast is'

4 'Groene objecten brengen de menselijke maat en de seizoenbeleving'

5 'Heldere lijnen leiden en buurtbanken binden'

6 'Geen ruimte voor blik op straat' 'Hoogwaardig Openbaar Vervoer over het snoer kan, maar hoeft niet'



De parels

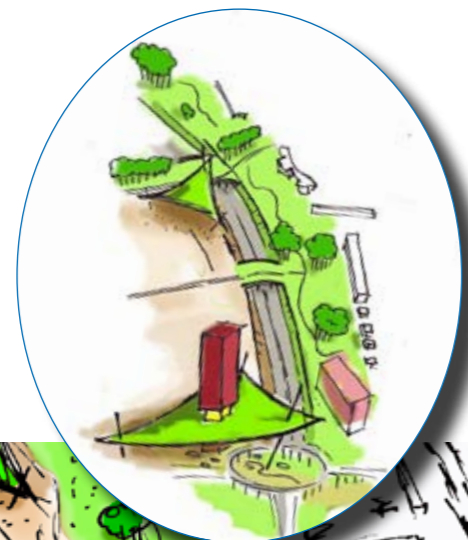
Vanuit de bestaande vooral functionele en soms ruimtelijke verbijzonderingen zijn parels gedefinieerd. Hier wordt een duidelijke focus aangebracht, wordt een accent gelegd en ontstaat een nieuw letterlijk oriëntatiepunt.

De parels die van noord naar zuid worden onderscheiden zijn:

- Stadsentree en Brainpark Djept
- City Centrum
- Odeonplein
- Stadsentree De Molen
- High Med Campus

Stadsentree en Brainpark Djept

Er resteert buiten het oude lint van de dorpen nog maar weinig van het historische Veldhoven, de akkers met haar dorpen. Ingeklemd tussen Djept, de Heerbaan en de Traverse/Smelen ligt nog een stuk akker. Djept is een voormalig buurtschap dat op de akkers van Veldhoven lag. Het oorspronkelijke buurtschap Djept werd door de aanleg van de Heerbaan in tweeën gesplitst. Deze bijzondere driehoek dient te worden gekoesterd en te worden geaccentueerd.



De driehoek wordt geaccentueerd door deze duidelijk af te bakenen op de drie hoekpunten. Op de drie hoekpunten komen paviljoens te staan, die de hoekpunten van de akker als het ware oplichten en zo tevens een entree vormen. Het zwaartepunt komt te liggen op de kruising met de Heerbaan. Dit paviljoen opent niet alleen de akker, maar richt zicht ook naar het centrum. Daarmee markeert dit de Stedelijke As en heet de bezoeker van Veldhoven welkom in het hart.

Er is uitvoerig gesproken over de kansen voor de functionele invulling van de paviljoens en het potentiële park. Zoals reeds gezegd in de centrale visie, dient gezocht te worden naar complementerende functies en dient interne concurrentie voorkomen te worden. Het City Centrum wordt in de visie nog steeds gezien als het culturele en (boven)lokale winkelhart. Hier zal bij de behandeling van het City Centrum nader op in gegaan worden. In het zuiden is de toekomstige High Med Campus aangewezen als parel, waarin de Brainportgedachte in Veldhoven een plaats vindt in de creërende sfeer. Deze parel wordt ook wel getypeerd als de 'zuidpool' van de as. Als 'noordpool' kan de uiterst noordelijk parel ook in de Brainportgedachte worden ontwikkeld, maar dan meer in de educatieve en recreatieve sfeer voor kinderen: het Brainpark. Reflectie van nieuwe technologieën in een restant van een oud cultuurlandschap. Het oude Veldhoven vermengt hier dan met het nieuwe Veldhoven, een bijzondere mix. Zo wordt de Stedelijke As omsloten door de Brainportgedachte en zet het Veldhoven ook in het regionaal en wellicht bovenregionaal perspectief.

City Centrum

Het City Centrum heeft een belangrijke functie in Veldhoven. Het is een belangrijk winkelgebied en herbergt ook diverse culturele functies, zoals het theater en de muziekschool. Deze functies zijn krachtig en kunnen nog verder versterkt en geaccentueerd worden. De wezenlijke opgave voor het City Centrum zit met de name in de expositie, herkenbaarheid en aanhechting bij de omgeving. Het is dan ook met name een ruimtelijke opgave.

Er zijn twee scenario's uiteengezet. Het ene scenario gaat uit van een complete nieuwbouw van het centrum. Het andere gaat uit van het verbeteren van de huidige situatie door maatregelen van diverse omvang.

In beide scenario's staan de volgende uitgangspunten centraal:

- verbeteren expositie (van bastion naar transparantie, van binnen naar buiten)
- eenheid in de parel
- het snoer als gidslijn
- duidelijke poorten/entrees
- gericht op Food, Fun en Feest (beleven en verblijven)
- functiemenging met accent op cultuur en wonen op stedelijk niveau
- behoud theater, bibliotheek en bestaand winkelaanbod
- ontwikkelen centraal Cultureel Plein met bijvoorbeeld het theater, de muziekschool en galeries
- betrekken en transformeren Rabobank/TNT-distributiecentrum
- blik van de weg, maar wel goed bereikbaar
- geleidelijke overgang naar de wijk, inclusief 'aanhelen' Cobbeek

Opvallend in beide scenario's is dat geconcludeerd wordt dat slopen moet om de situatie te verbeteren, zelfs in het verbeteringssceario.

Met een schone lei: het vernieuwingsscenario

In het vernieuwingsscenario, het Theater genoemd, wordt het volledige centrum gesloopt en opnieuw opgezet.

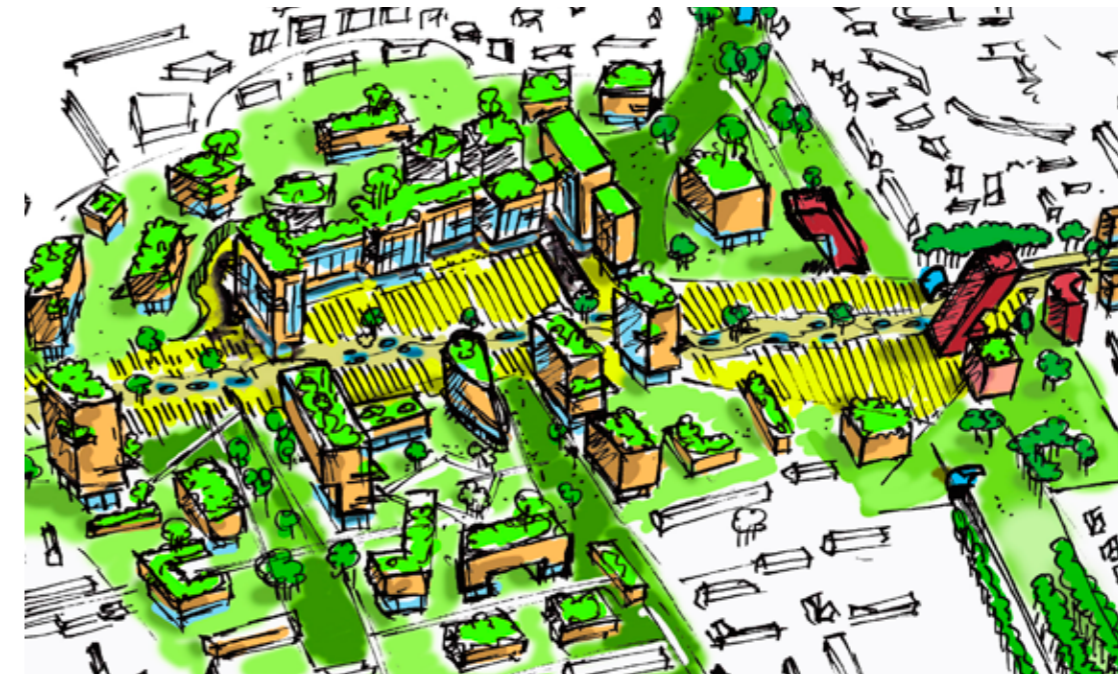
Het centrum wordt ontsloten vanaf de noord- en zuidzijde. De toevoerende weg loopt onder het centrum uit in een ondergrondse parkeergarage. Voordat de gebruiker de garage inrijdt wordt zijn blik wel geworpen op de opvallende entrees van

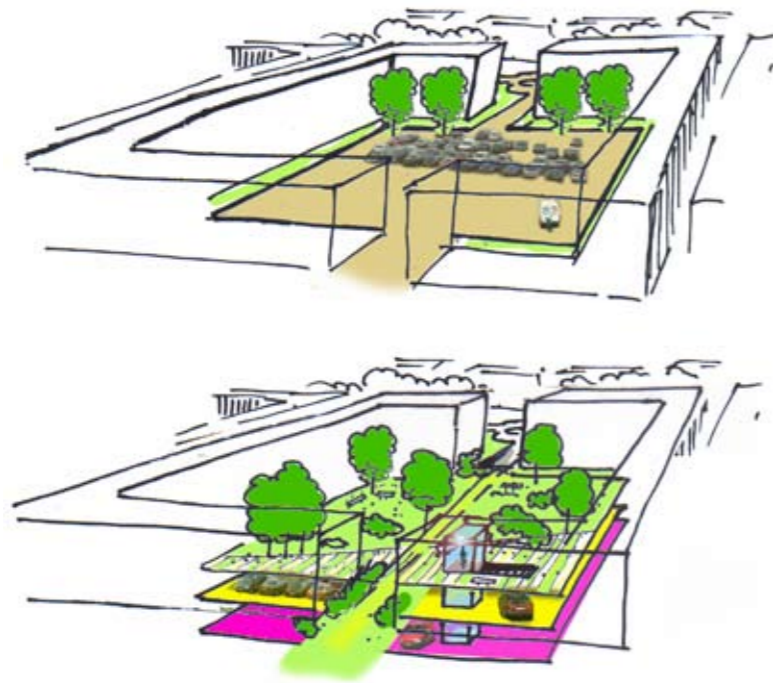
het centrum. De gebruiker die op de fiets, te voet of op de skates komt volgt de groene parkpromenade van het snoer welke gewoon doorloopt door het centrum, met groen, water en paden.

De kern van het nieuwe centrum wordt een plein met daaraan de belangrijkste culturele voorzieningen, zoals de bibliotheek, het theater en de muziekschool. De gevels zijn transparant zodat de culturele uitingen ook zichtbaar zijn vanaf het plein. Op maaiveldniveau is een galerij voorzien, de omliggende gebouwen staan dus op poten. De bebouwing rondom het plein heeft een passende maat.

De bebouwing waaiert vanaf het plein verder uit naar de omliggende wijken en daalt daarbij in hoogte. De verhouding winkels-wonen in de gebouwen verandert daarbij ook. Tussen de bebouwing is een groene openbare ruimte met enkele stevige wiggen met extra programma, zoals speelvoorzieningen.

Opvallend is in dit scenario ondermeer de keuze voor groene daken. Zo is het nieuwe centrum niet alleen in horizontale zin divers, maar ook in verticale zin zeer bijzonder: van parkeergarage tot groen parken op de daken.





Parkeerhoven. Slim ruimtegebruik biedt ruimte voor kwaliteit

Creatief verbeteren: het verbeteringsscenario

In het verbeteringsscenario wordt het huidige centrum door enkele strategische aanpassingen verbeterd. Belangrijke keuze is ook hier de beperking van de ontsluiting. Voor het parkeren wordt gezocht naar de diverse mogelijkheden om het blik van de straat te halen. De huidige parkeerhoven kunnen wellicht slimmer worden ingericht en er zijn wellicht binnen de huidige situatie mogelijkheden voor een nieuwe parkeergarage.

De omsluitende bebouwing dient haar bastionkarakter te verliezen. Hiertoe kan de begane grond worden veropend of kan de expositiezijde worden aangepast.

In het scenario wordt tevens een andere locatie in het centrum voor het gemeentehuis voorgesteld. Hierdoor kan het centrum via het Meiveld en het huidige park beter worden aangehecht bij de wijk Cobbeek.

Ook wordt ingezet op het creëren van duidelijke poorten, met name aan de noord- en zuidzijde. Het centrum kent drie sferen: 'cultureel actief', 'shopping' en 'food en fun'.



Odeonplein

Het Odeonplein is de nieuwe naam voor het kerkplein aan de Burgemeester Van Hoofflaan.

Het jongeren centrum Odeon, dat reeds een plek heeft aan het huidige plein, dient als inspiratie voor de nieuwe functionele en ruimtelijke invulling. Het accent komt te liggen op 'Actief' en 'Jongeren', het thema 'V-town'. Er worden kansen gezien voor een verdere functionele versterking, door bijvoorbeeld het aantrekken van een opleidingsinstituut. Het plein is ingericht voor de genoemde doelgroep, denk hierbij aan bijvoorbeeld een skatebaan en een geïntegreerde zitplek. 'De jeugd heeft de toekomst' en daarom is dit plein tevens de start van de opmaat langs de Burgemeester van Hoofflaan richting het centrum voor beginnende ondernemingen.

Ruimtelijk gezien zijn er verschillende scenario's genoemd. In alle scenario's wordt belang gehecht aan de accentuering van de opening van het snoer naar een plein door op de hoekpunten accentbebouwing van formaat. Daarnaast dienen de randen aangezet te worden. Dit kan alleen door nieuwe bebouwing. Slecht in één model wordt de bestaande kerktoren gewaardeerd en behouden. Tenslotte is het model Fade In2 Green noemenswaardig, omdat daar gekozen wordt voor een overgang van plein naar park.

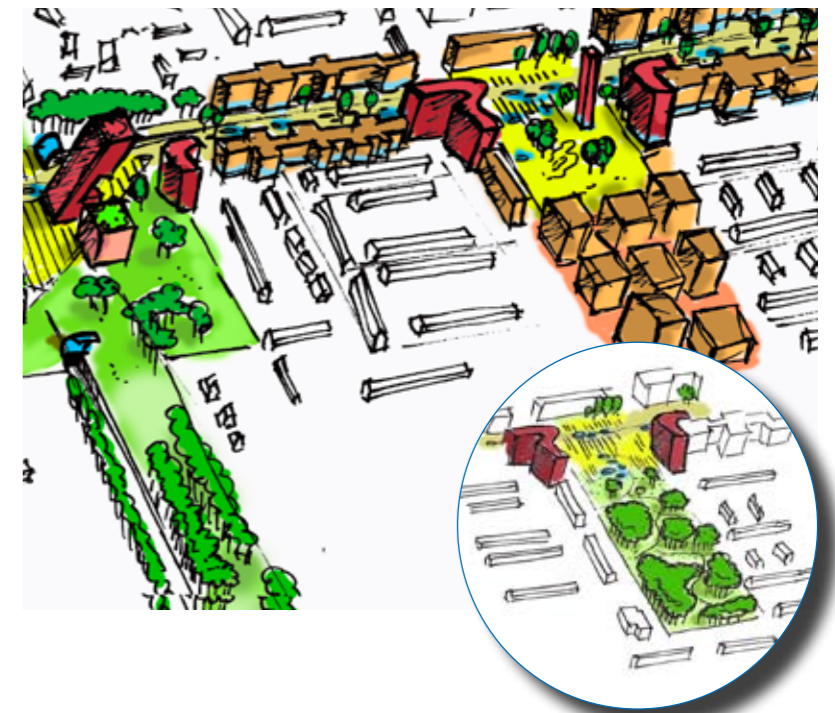
Het snoer loopt over het plein, maar het plein heeft het meeste gewicht. Het water kan een interessante koppeling leggen, bijvoorbeeld door 'bedriegertjes'.

Al met al wordt er geopteerd voor een actieve en dynamische parel.

Stadsentree De Molen

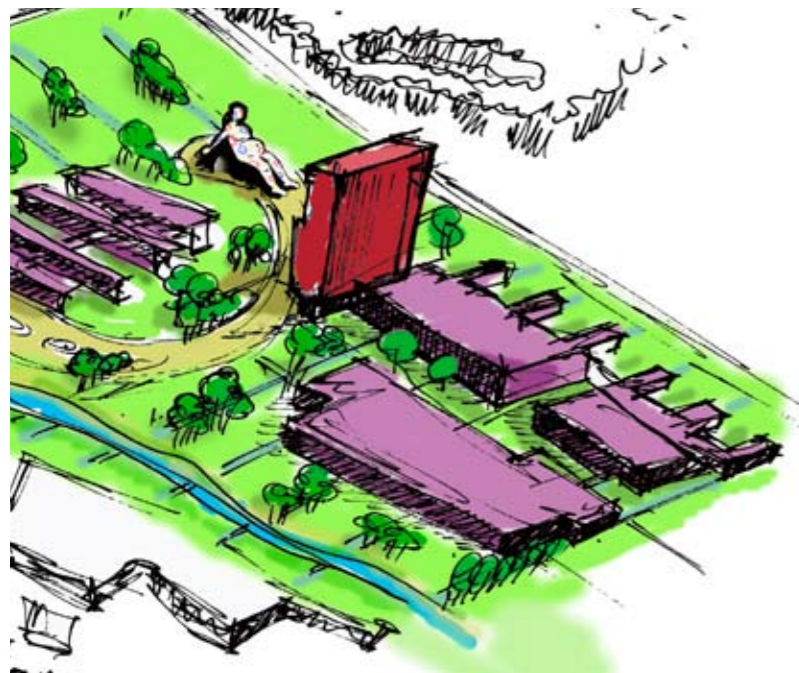
Waar nu de molen verstopt ligt achter bedrijvigheid en waar de groene wig langs de Abdijlaan verscholen ligt achter hekwerken en hagen, worden goede kansen gezien om een nieuwe parel te ontwikkelen. Deze parel is het schakelpunt in de Stedelijke As tussen de belevingswereld van het werken in Veldhoven en de belevingswereld van het wonen in Veldhoven. Dit is ook het punt waar wordt voorgesteld om het doorgaande verkeer (hoofdontsluitingsroute) af te geleiden van de Burgemeester van Hoofflaan via de Abdijlaan naar de Sterrenlaan. Een wezenlijk punt dus!

Ruimtelijk wordt een nieuwe eenheid gecreëerd. Ruimte creëren is een belangrijke ingreep, evenals eenheid in deze ruimte. Belangrijke bestaande elementen die de ruimte domineren zijn de molen, de kerk en een nieuw te plaatsen markant gebouw.



Door slimme vormgeving van de infrastructuur wordt het blik van de gebruiker telkens op een van deze drie gericht. Vanuit de Run allereerst op de kerk, daarna op de molen, vanaf de Burgemeester van Hoofflaan op het nieuwe markante gebouw en vanaf de Abdijlaan op de molen. De molen wordt weer zichtbaar gemaakt door bestaande bebouwing af te breken.

De Burgemeester Van Hoofflaan wordt gevoelsmatig afgetakt van de hoofdontsluitingsroute, door een haakse kruising met de Abdijlaan/Run te maken. Het gebruik van de Burgemeester Van Hoofflaan vormt daarmee geen vanzelfsprekende route meer, maar een bewuste keuze.



Ook in deze parel is een parkachtige setting gewenst. Wellicht kan hier ook de 'bron' liggen van het water in het snoer. Hier ligt morfologisch gezien ook de scheiding tussen akkers en broekgronden. Immers direct aan deze parel ligt in het zuiden het oude lint van de Veldhovense dorpen, de Dorpstraat. Vanaf deze plek kan dan ook het water in natuurlijk verval naar het zuiden afstromen en op artificiële wijze naar het noorden worden gebracht. Er ligt nog een duidelijke ontwerp-opgave om te kijken hoe met de aanraking van het dorpslint wordt omgegaan. In de schetssessie is al gesproken over wellicht het doortrekken en afronden van de bedrijvigheid van de Run rondom de molen, maar wellicht kan dit ook het dorpse karakter van het dorpslint zijn dat doorgetrokken wordt.

Aangezien in de bestaande wig al lokale zorg, gezondheid en recreatie een plek vinden, wordt hier aanleiding in gezien om dit als functioneel thema verder te versterken. Dit zou tevens een opmaat kunnen zijn richting High Med.



High Med Campus

Er zijn reeds vergevorderde ideeën voor het gebied rond Maxima Medisch Centrum en ASML. Deze worden gevat in de filosofie van een High Med Campus: ruimte, huisvesting en faciliteiten bieden voor klinische kennis, technische wetenschap, toegepast onderzoek en medische technische bedrijvigheid en daarmee sneller en beter innovatieve oplossingen voor problemen in de gezondheidszorg te ontwikkelen en daarmee een stimulerende omgeving voor (nieuwe) bedrijvigheid te creëren.

Een campus is in beginsel een parkachtig terrein waar naast de primaire functies ook afgeleide basisvoorzieningen samenkomen, waardoor een eigen 'ecosysteem' ontstaat, een deels eigen wereld.

In de schetssessie is de keuze naar voren gekomen dat niet getracht moet worden om kosten wat kost de gebruikers van de campus verder Veldhoven in te trekken en de basisvoorzieningen van een dergelijke campus te weigeren. Het is juist sterk om wel voor dit eigen 'ecosysteem' te kiezen. Dit komt de levendigheid en de aantrekkelijkheid van de campus ten gunste en biedt wellicht de Veldhovenaren ook een plek. Daarnaast is het ook nog eens zo dat de afstand campus-centrum nog redelijk aanzienlijk is. Belangrijk is wel te voorkomen dat er interne concurrentie met het centrum ontstaat. Het gaat dus vooral om kleine basisvoorzieningen, als lunchgelegenheden, wasserettes en kleinschalige recreatie. Door een slimme aanhechting van het snoer kunnen gebruikers van de campus wel worden verleid tot het verder verkennen van Veldhoven.

Een eerste reactie

Het ontwerpatelier werd afgesloten met een eindpresentatie waarbij een afvaardiging van het college en een aantal belangrijke partners aanwezig was.

Deze vertegenwoordigers waren onder de indruk van het gepresenteerde. Met name de variatie, de ontwikkeling van de groene kwaliteiten, het gebruik van water, de heldere keuze om 'blik' van de straat te halen en slim te onsluiten spreken aan. Het idee om op Djept een Stadsentree met 'stads-park' te ontwikkelen wordt als zeer verrassend gezien. Het is een ambitieuze visie geworden die uitwerking verdient.

"...een explosie van ultieme plannen."

Er is behoefte aan een realisatiestrategie voor het snoer met haar prachtige parels. Haalbaarheid en betaalbaarheid zijn daarbij belangrijke criteria, evenals de fasering.

"...de belangrijkste beslissing voor de komende 40 jaar!"



Hoe verder?

De heer Vlekke geeft de eerste doorkijk naar het vervolg van het ontwerpatelier.

Het uiteindelijke doel is om op basis van de uitwerkingen van het Ontwerpatelier te komen tot een Masterplan. Om van visie naar realisatie te komen is een avontuur, waar je op je weg verschillende uitdagingen tegen zult komen. Er zal een ontwikkelingsstrategie worden opgezet, waarin gefaseerd wordt en waarbij de gemeente expliciet de verdere samenwerking met partners zoekt. Samen bediscussieren, verder uitwerken, detailleren en uiteindelijk realiseren!

"De energie zit er vol op. Het leeft! Hou het tempo vast en ga ervoor!!"



