

Samenwerking naar regeneratieve landbouw

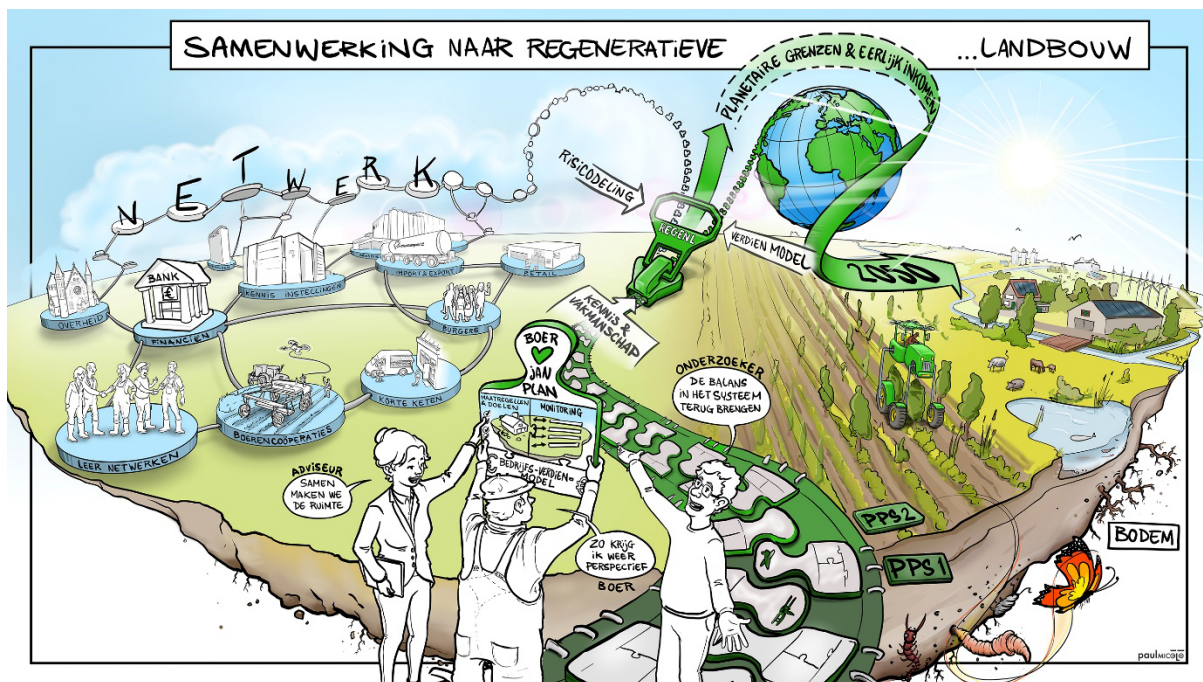
Introductie

De publiek-private samenwerking (PPS) rondom regeneratieve landbouw richt zich op het ontwikkelen van bedrijfsmodellen die een aantrekkelijk toekomstperspectief bieden voor de meerderheid van Nederlandse grondgebonden boeren. Regeneratieve landbouw draait om voedsel- en biomassaproductie die een neutrale of positieve impact heeft op bodem, water, klimaat, biodiversiteit en de samenleving, terwijl boeren een eerlijk inkomen verdienen.

De huidige PPS, "Verdien- en ontwikkelmodellen naar regeneratieve landbouw", bouwt voort op de eerdere PPS "Regenerative Farming". De inzichten uit deze tweede PPS vormen een belangrijke input voor het Nationaal Groeifondsprogramma "Regeneratieve Landbouwsystemen (ReGeNL)", dat in het najaar van 2024 van start is gegaan.

Praatplaat

De praatplaat visualiseert de lessen en de ontwikkeling van het onderzoek naar regeneratieve landbouw. Het traject begint bij de eerste PPS, waarin vooral pionierende boeren betrokken waren, en loopt via de tweede PPS, waar de focus lag op het ondersteunen van boeren die stappen willen zetten richting regeneratieve landbouw. Deze ontwikkelingen vormen de opstap naar het ReGeNL-programma.



De rits symboliseert het bij elkaar brengen van de in eerste instantie losse elementen die binnen de projecten zijn geïdentificeerd. Dit betreft enerzijds de inhoudelijk dimensie waarbij vragen worden beantwoord als: (1) wat is regeneratieve landbouw, (2) hoe kun je dit monitoren, (3) hoe kom je tot een goed plan, en (4) wie heb je daarbij nodig? Anderzijds symboliseert de rits ook het nader tot elkaar brengen van de partners binnen de regeneratieve agrofood sector en het boerenbedrijf.

Uit het project blijkt dat er inspirerende voorbeelden zijn van bedrijven die regeneratief werken én een succesvol verdienmodel realiseren. Tegelijkertijd is duidelijk dat een grootschalige overgang naar regeneratieve landbouw niet haalbaar is zonder een gezamenlijk gedragen aanpak. Het netwerk rondom de boer – van ketenpartners tot kennisinstellingen – moet in beweging komen om bij te dragen aan de ontwikkeling. Alleen door samen te werken kan een landbouwpraktijk worden gerealiseerd die binnen de planetaire grenzen blijft en voor alle betrokkenen, inclusief de boer, financieel houdbaar is.

1. Boer Jan en zijn plan (op praatplaat midden onder)

In alle benoemde projecten vormde het boerenperspectief het uitgangspunt. Centraal in de praatplaat staat boer Jan die het anders wil doen. De begeleider of adviseur helpt boer Jan om gestructureerd tot een plan te komen. Elementen in dat plan zijn:

- Wat zijn mijn eigen bedrijfsdoelen en op welke regeneratieve doelen wil ik me richten?

- Welke concrete maatregelen ga ik nemen, welke regeneratieve praktijken ga ik toepassen en wie heb ik daarbij nodig?
- Hoe ziet mijn bedrijfs- en verdienmodel er op korte en lange termijn uit?
- Hoe monitor ik de uitvoering van het plan en de resultaten?

2. *Direct om Boer Jan heen (op praatplaat midden onder)*

Bij bovenstaande vragen krijgt de boer directe ondersteuning van een netwerk dat bestaat uit een:

- Begeleider of adviseur. Die helpt de boer om te kijken in hoeverre hij of zij regeneratief is en suggesties kan doen voor de te nemen maatregelen.
- Onderzoeker. Nog lang niet alles is bekend over regeneratieve landbouw. Onderzoekers kunnen helpen om via onderzoek nieuwe kennis te ontwikkelen. Zeker voor de pionierende boeren geldt dat onderzoekers ook veel van hen kunnen leren.

In de praktijk blijft de ondersteuning lang niet beperkt tot adviseurs en onderzoekers. Boeren kunnen ook veel leren van andere boeren.

3. *De rits: Het totale netwerk nodig*

De boer kan de veranderingen op grotere schaal niet alleen bewerkstellingen. Een les is dat ten minste drie aspecten essentieel zijn voor een succesvolle transitie:

- De boer en de mensen om hem of haar heen moeten over de juiste **kennis en vakmanschap** beschikken. Dit geldt voor kennis- en onderwijsinstellingen, maar ook voor onder andere leernetwerken en adviseurs.
- Het **verdienmodel moet kloppen**, hierin spelen onder andere ketenpartijen, banken, de retail en de overheid een rol. In Nederland werken deze partijen ook samen in ReGeNL. Een vraag die nog resteert is: hoe krijgen we het verdienmodel kloppend voor producten die worden geëxporteerd?
- De overgang naar een andere manier van werken gaat gepaard met risico's. Deze moeten niet volledig bij de boer komen te liggen, hoe kan **risicodeling** passend worden ingevuld?

De uitdaging is om met alle actoren in het netwerk rond de boer goed samen te werken wat resulteert in een regeneratief landbouw- en voedselsysteem, met als basis een gezonde en vitale bodem.