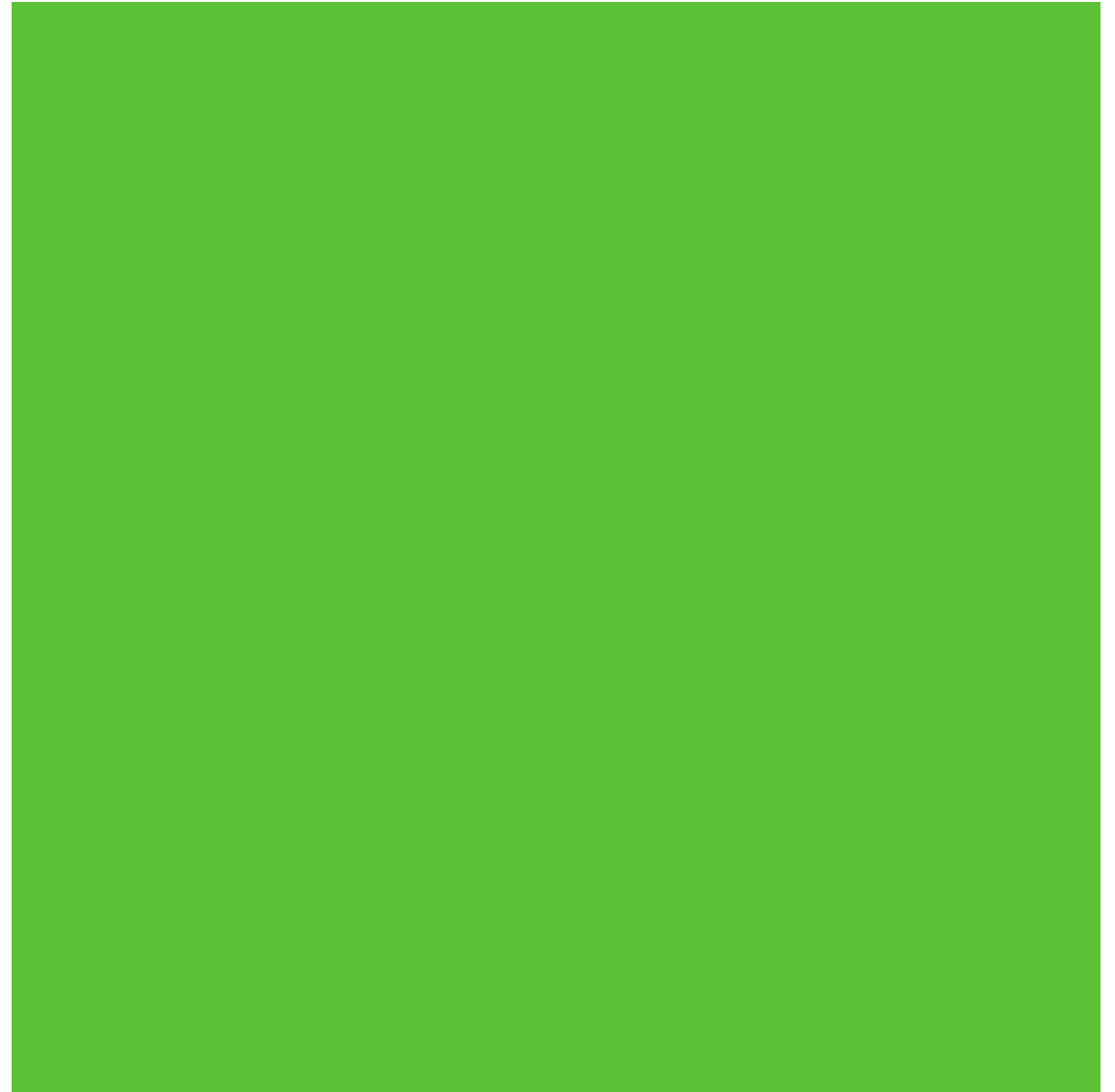


De rol van bewonersparticipatie voor kleine parkjes van hoge kwaliteit

Samenvatting van de resultaten van een verkennende case studie naar relaties tussen participatie, kwaliteit, en het gebruik van vijf kleine parkjes in Nijmegen

Michelle Otter
MSc thesis, april 2020
michelle.otter@wur.nl

Dit document bevat de belangrijkste bevindingen van de verkennende case studie naar de rol van participatie in de waargenomen kwaliteit en het gebruik van vijf kleine parkjes in Nijmegen. Dit onderzoek werd uitgevoerd in het kader van het [project PARTIGAN](#), ofwel Participatie in het Groen in Arnhem en Nijmegen. In dit project wordt samen met inwoners van Arnhem en Nijmegen onderzocht hoe hun leefomgeving groener ingericht kan worden, om het gebruik van groen te stimuleren. Het PARTIGAN project loopt tot oktober 2022 en wordt uitgevoerd door een consortium van onderzoeksinstanties, de gemeenten Nijmegen en Arnhem, en diverse welzijns- en natuurorganisaties.



Aanleiding van het onderzoek

Het is bewezen dat groen in de stad een positieve invloed heeft op **welzijn en gezondheid**. Ook kan groen bijdragen aan het verbeteren van de **kwaliteit van de leefomgeving** en het milieu, bijvoorbeeld via ecosysteemfuncties. Door verstedelijking en een toenemend ruimtegebrek zijn **kleine stadsparken populairder** geworden. Kleine parken kunnen een aanwinst zijn voor bewoners van stedelijke gebieden waar de kwaliteit en kwantiteit van groen tekortschiet.

Participatie van bewoners in parkontwikkeling wordt gepromoot, omdat het zou helpen om de parken beter aan te laten sluiten bij de wensen en behoeften van buurtbewoners. **Het idee is dat participatie leidt tot een hogere kwaliteit.**

Ondanks de grote belangstelling voor bewonersparticipatie in wetenschap en in de praktijk, is er weinig empirisch bewijs dat toepassing van participatie een hogere kwaliteit van parkjes laat zien. In andere woorden, **het is niet bekend wat de effecten zijn van participatie** en of het inderdaad bijdraagt aan de kwaliteit van parkjes. Het doel van dit onderzoek was daarom om te onderzoeken of en op welke manier bewonersparticipatie kan bijdragen aan de waargenomen kwaliteit en het gebruik van kleine stadsparken.

Case studie: vijf parkjes in Nijmegen



In het onderzoek werden vijf parkjes vergeleken die via verschillende participatieprocessen gerealiseerd zijn. In grote lijnen is het participatieproces voor de parkjes Spechtstraat, Tollensstraat, Daniëlsplein en Maasplein op dezelfde manier opgezet: geleid door de gemeente, met introductiebijeenkomsten voor alle bewoners en een bewonerswerkgroep die deelnam aan een doorlopend ontwerpproces. Toch verschilden veel aspecten zoals de duur van het proces en de grootte van de werkgroep. Het participatieproces van het parkje Rozenbuurt werd uitgevoerd door een woningcorporatie als onderdeel van een grotere buurtrenovatie.

Methoden

De parkjes werden vergeleken qua **ervaringen van bewoners** met het **participatieproces**, de **waargenomen kwaliteit** en **het huidige gebruik**. De aanname was dat participatieve elementen bij de ontwikkeling van het parkje zouden leiden tot een hogere waargenomen kwaliteit en meer gebruik.

De volgende drie methoden zijn ingezet om data te verzamelen:

- **Diepte interviews** over ervaringen omtrent het participatieproces met professionals en bewoners die betrokken waren bij het participatieproces.
- **Korte foto interviews** over de waargenomen kwaliteit van de parkjes, waarbij bewoners hun ervaringen over de mogelijkheden en beperkingen van het parkje deelden. Een hoge kwaliteit betekent hier dat de mogelijkheden en beperkingen van het park in lijn liggen met de behoeftes van bewoners.
- **Observaties** om het huidige gebruik (bijv. aantal gebruikers, leeftijdsgroepen) en de verschillen tussen de fysieke kenmerken van de parkjes te onderzoeken (bijv. aantal bankjes, kunstobjecten)

Resultaten

Bewoners ervoeren het **participatieproces niet duidelijk als positief of negatief**. Voor alle vijf parkjes werden **verschillende aspecten** van participatie **verschillend ervaren**, zoals representativiteit van bewoners, verwachtingen, transparantie, de inzet van kennis, cohesie, en verbondenheid en activiteit na realisatie van het parkje.

De **waargenomen kwaliteit van de parkjes werd over het algemeen als goed ervaren**. Mogelijkheden om door het parkje heen te lopen en te spelen werden gewaardeerd, evenals een uitzicht op groen. Ontmoeten, verblijven en het ervaren van natuur werden minder herkend als eigenschappen van de parkjes. **Toch biedt elk parkje verschillende mogelijkheden**, die bijdragen aan de waargenomen kwaliteit. Factoren zoals alternatieve mogelijkheden in de buurt of leeftijdsgroepen kunnen er bijvoorbeeld voor zorgen dat spelen of natuur een minder belangrijke behoefte zijn.

Op de volgende pagina's zijn de **belangrijkste resultaten per parkje samengevat**: de kenmerken van het parkje en het participatieproces, quotes van bewoners die een indruk geven van de ervaringen met het participatieproces, de waargenomen mogelijkheden en beperkingen per parkje, en de verschillende factoren die hier aan bijdragen.



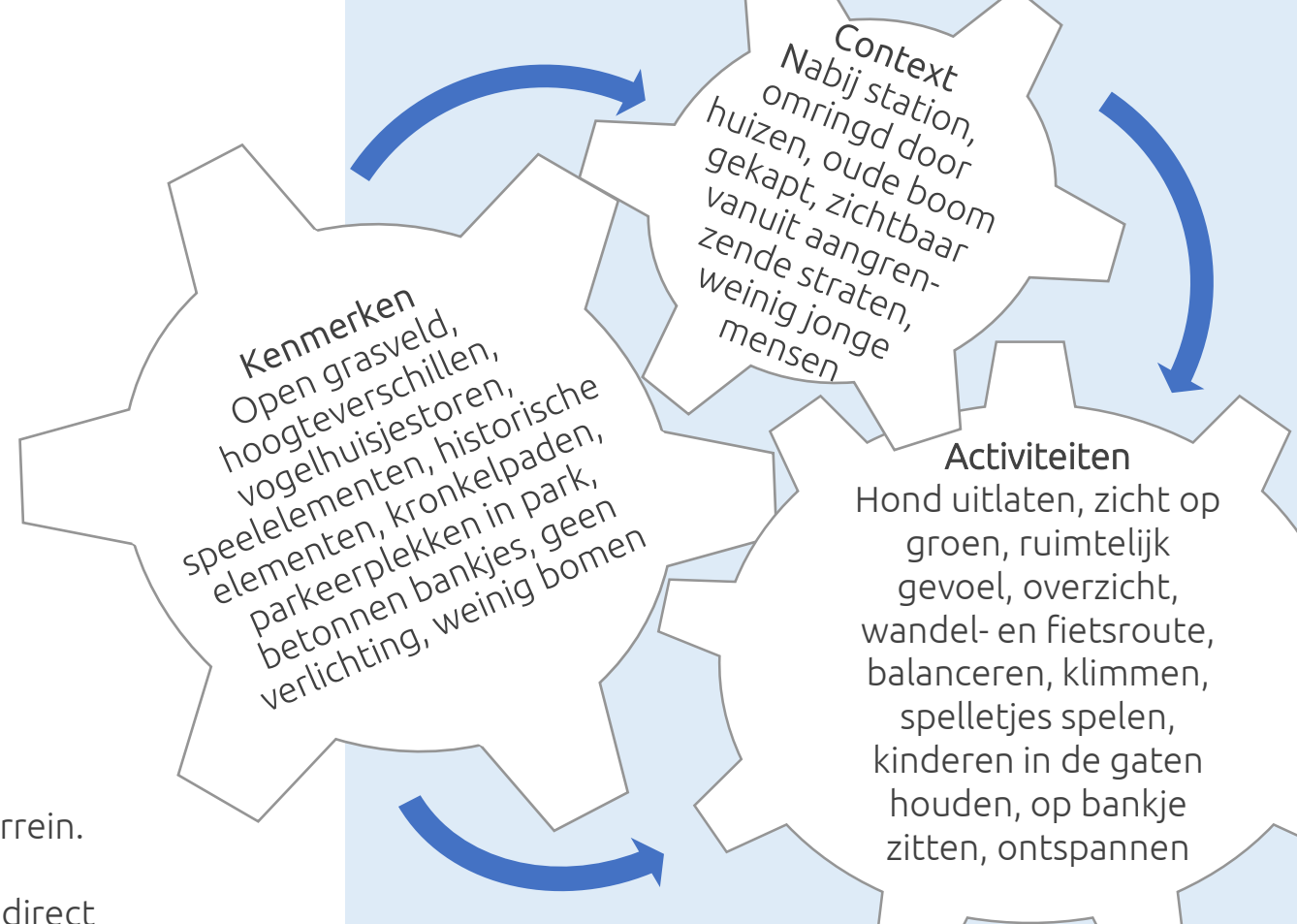
Realisatie 2016 Wijk Biezen

Reden Groen als nieuwe bestemming voor leegstaand terrein.
Hier stond eerst een school.

Participatie 2013-2016. Werkgroep van 5-6 bewoners die direct aan het parkje wonen. Twee rondes vanwege lage belangstelling.

"Dat we toch een parkje creëren dat naar de zin van de bewoners was, en niet dat de gemeente zomaar iets neerplant. Daar is goed op ingehaakt. Ik denk dat 90% van het parkje door de bewoners beslist is geweest." - Bewoner

"Dat je met vijf mensen keuzes moet maken is heel prettig. Daardoor hebben we dit voor elkaar gekregen [...] maar dat was ook wel frustrerend, van gaan we dit nou beslissen? Want we hadden echt veel invloed, en dan wil je toch eigenlijk wel weten of iedereen ook oké is." - Bewoner



Mogelijkheden



Uitzicht, looproute, spelen



Ontmoeten, veiligheid



Verblijven, natuur



Realisatie 2015 Wijk Nije Veld

Reden Groen als nieuwe bestemming voor leegstaand terrein, na petitie vanuit bewoners. Hier stond eerst een school.

Participatie 2014-2015. Werkgroep van 15 bewoners. Gebruik van de CONSENT-methode, een gestructureerde werkwijze voor besluitvorming. De politie heeft deelgenomen aan een bijeenkomst.

"We hebben het gehad over de doelgroep jonge kinderen en wat kunnen we dan doen. In die methodiek zijn we op dit ontwerp gekomen waar een zandbak en een pomp onderdeel werden van het plan en het natuurlijke spelen." – Bewoner

"Over het algemeen was het een vrij trouw clubje... En het waren ook mensen die direct betrokken waren en die de zaak hadden opgestart. Als je uiteindelijk de gelegenheid krijgt, het is als een petitie begonnen, ja dan wil je dat ook doorzetten" – Bewoner



Mogelijkheden	
✓	Spelen, looproute
?	Verblijven, ontmoeten, uitzicht, cultuur, natuur
✗	--



Realisatie 2019 Wijk Heseveld

Reden De helft van een versteend plein (en parkeerplaats) is getransformeerd tot een parkje in het kader van Operatie Steenbreek Participatie 2018-2019. Werkgroep van 5-6 bewoners. Betrokkenheid van jeugd en jongerenwerkster.

"Tot twee of drie keer toe is ook de jeugd geweest. Dat vond ik een hele goede zet. [...] We hebben samen doorgesproken wat de overlast was en wat de problemen waren en zij hebben ook nog over het ontwerp mee gesproken." – Bewoner

"Er is af en toe nog steeds wat rommel, maar het valt mee. Ik zie dat die bedrading daar is weggehaald, door jeugd, dat zie je dan wel. [...] Er geldt denk ik dat door de vernieuwing, dat mensen, dat jeugd er graag komt, en dat het ook meer omarmt om het goed te houden hè." – Bewoner



Mogelijkheden	
✓	Uitzicht, looproute, actieve recreatie
?	Verblijven, natuur, veiligheid
✗	Spelen



Realisatie 2019 Wijk Biezen

Reden Een versteend plein werd getransformeerd tot een parkje in het kader van Operatie Steenbreek

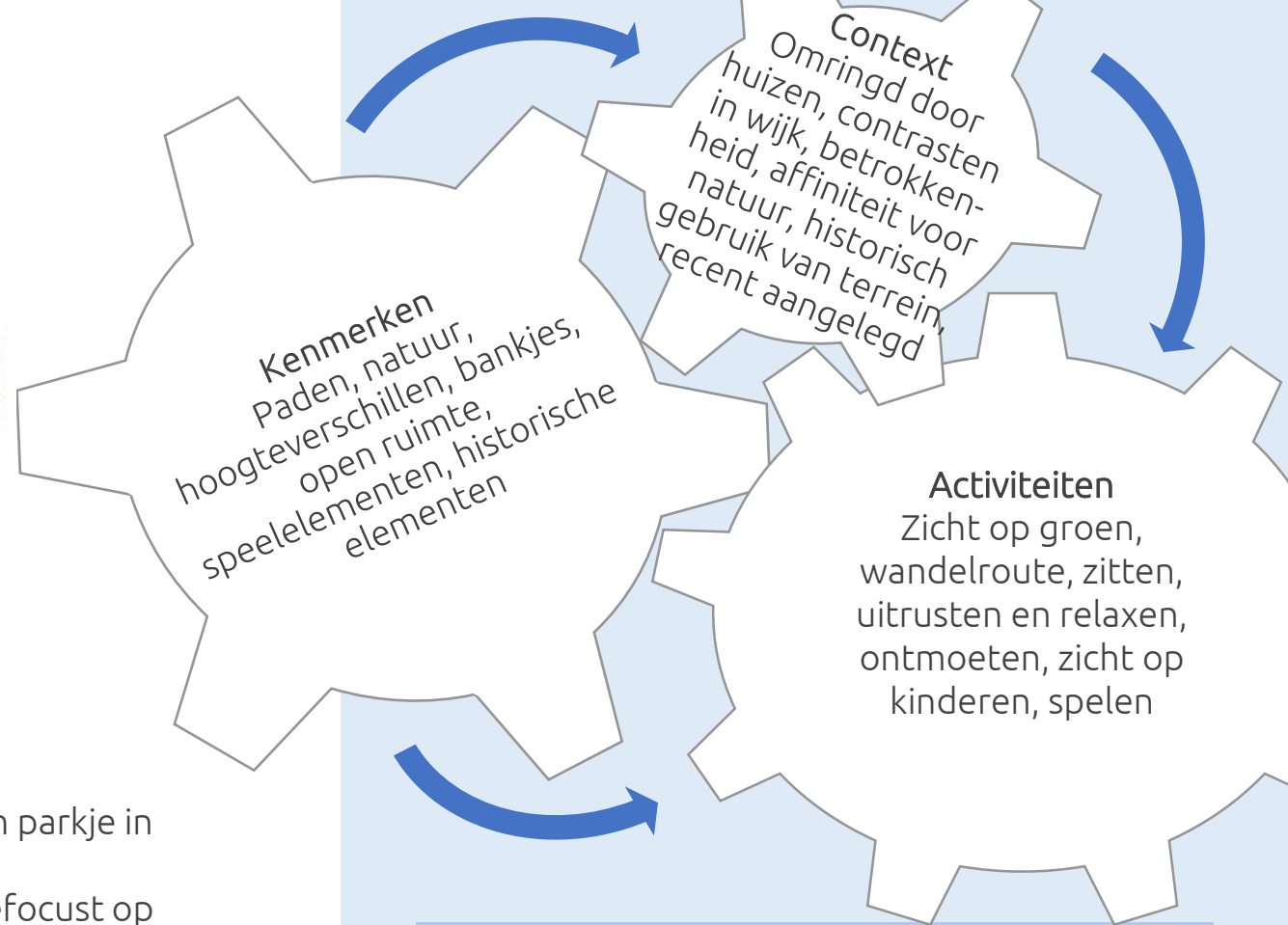
Participatie 2018-2019. Werkgroep van 8-10 bewoners gefocust op het vergroenen *van de buurt*, waarvan het Maasplein onderdeel was.

"Mensen die zeggen ja mijn kinderen kunnen hier nou niet meer voetballen, terwijl we dat al veertig jaar doen, die zijn er niet echt bij betrokken geweest. In dat opzicht begrijp ik het wel als sommige mensen er wat minder blij mee zijn."

– Bewoner

"Om zo'n proces een keer mee te maken, met een projectleider van de gemeente en andere bewoners, waar ik nu dus nog steeds contact mee heb, mensen die je waarschijnlijk anders helemaal niet tegenkomt. En nu hebben we een gezamenlijk doel, spreken we eens in de zoveel tijd af. Ja, dat zijn wel leuke dingen."

– Bewoner



Mogelijkheden	
✓	Looproute
?	Verblijven, uitzicht, natuur, ontmoeten, spelen
✗	--



Realisatie 2018 Wijk Wolfskuil

Reden Onderdeel van renovatie en herstructurering van de buurt
Participatie 2015-2018. Twee ochtenden voorafgaand aan
renovatieproces om wensen van bewoners over renovatie van de
buurt te inventariseren.

"Op zich maak het niet zoveel uit of er wel of niet inspraak is. Het feit dat de gemeente vindt dat daar een park moet komen, dat is de kern. En of het nou twee bankjes zijn, of drie, dan kun je zeggen jammer, gemiste kans. Maar de essentie is dat er kennelijk de gedachte is over een park." – Bewoner

"Deskundigheid zou gericht moeten zijn op de sociale kant, en niet per se op welke plantjes en welke houtsoort, omdat dat eigenlijk alleen maar faciliterend is voor het sociale doel." – Bewoner



Mogelijkheden	
✓	Uitzicht, spelen
?	Verblijven
✗	Ontmoeten, natuur

Resultaten

Participatie speelt een rol bij de kwaliteit van parkjes...

- De **directe invloed die bewoners hebben op de keuze voor fysieke elementen** kan bijdragen aan de waardering van het parkje. Bij de Tollensstraat stond de keuze voor de waterpomp bijvoorbeeld centraal in het proces, en dit element vormt de kern van waardering voor het parkje.
- Ook de **afstemming van verschillende belangen en het verminderen van zorgen** kunnen bijdragen aan de waardering. Dit betreft bijvoorbeeld de behoefte aan maatregelen om het gevoel van veiligheid te vergroten, zoals de locatie van elementen of de hoogte van vegetatie, terug te zien bij Spechtstraat en Daniëlsplein.

... maar deze rol hangt af van de context...

- Bewoners zijn van mening dat **participatieve elementen niet altijd nodig** zijn voor het bereiken van parkjes van hoge kwaliteit, bijvoorbeeld doordat bewoners andere prioriteiten hebben en zij de gemeente zien als de expert.
- **Gebrek aan participatieve elementen na realisatie** van het parkje heeft een negatieve invloed op de kwaliteit van het parkje, bijvoorbeeld doordat vegetatie wordt beschouwd als verwaarloosd, beperkingen worden ervaren, of omdat er een wens is voor sociaal contact of sociale activiteit.

Resultaten

... en relaties tussen participatie, kwaliteit en gebruik zijn niet altijd eenduidig:

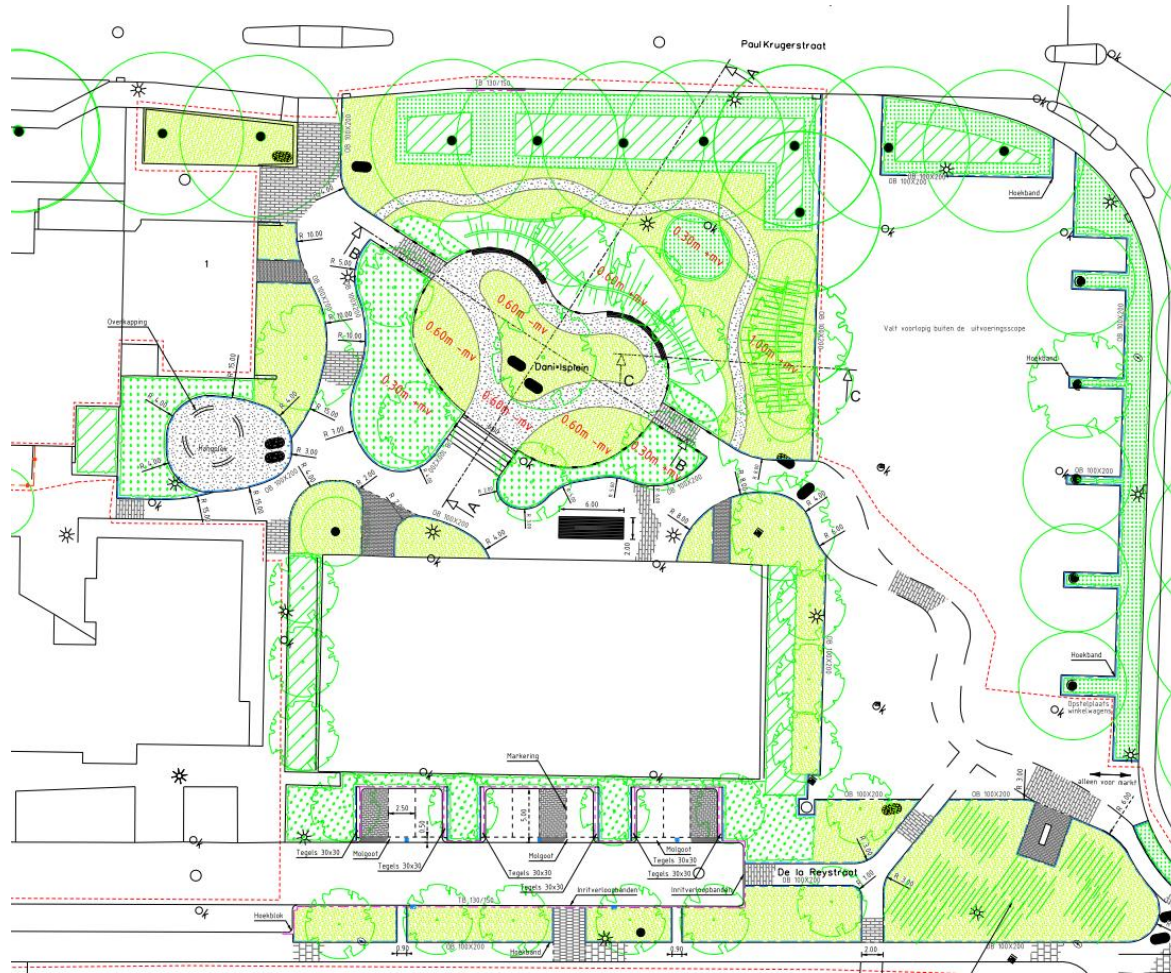
- **Beperkingen en mogelijkheden kunnen elkaar versterken of juist tegenwerken.** Mogelijkheden voor spelen versterken bijvoorbeeld de mogelijkheden om te verblijven, terwijl de ervaring van natuur met hogere begroeiing de ervaring van uitzicht en overzicht kan verminderen.
- **Kwaliteit hoeft niet altijd te leiden tot actief gebruik.** Parkjes worden ook gewaardeerd om hun aanzicht en natuurfunctie.
- Wanneer bewoners beperkingen ervoeren na de realisatie van het parkje, namen zij in sommige gevallen contact op met de gemeente om invloed uit te oefenen op hoe het parkje eruit ziet. Deze **rol van bewoners in de aanpassing van het parkje na realisatie**, zou je ook kunnen zien als **een vorm van participatie**.
- **Bepaald gebruik kan zorgen voor een hogere of lagere waargenomen kwaliteit** van het parkje. Een voorbeeld uit dit onderzoek is dat een parkje beter gewaardeerd kan worden wanneer er veel mensen doorheen lopen. Lopende mensen hebben een positieve invloed op het gevoel van levendigheid en veiligheid. Tegelijkertijd kan gebruik door hangjongeren zorgen voor een lagere ervaring bij andere groepen, doordat het gevoel van veiligheid vermindert.

Aanbevelingen

Een aantal aanbevelingen kunnen worden gedaan op basis van de bevinding dat **de context belangrijk** is in de rol van participatie voor parkjes van hoge kwaliteit:

- **Onderzoek de context** voorafgaand aan de inzet van participatie. Definieer een duidelijk probleem en doel en **overweeg op welke manier en in welke mate participatieve elementen nodig zijn** om het probleem aan te pakken. Een parkje met als doel het ontwikkelen van meer groen in de stad kan om een andere aanpak vragen dan het verhogen van sociale cohesie in de wijk. Participatieve elementen in de ontwikkeling van een park zijn niet altijd nodig.
- Wanneer participatieve elementen worden ingezet, wordt aangeraden om **het doel en het verloop van het proces vanaf de aanvang van het proces duidelijk te maken**. Bovendien is het aanbevolen om het proces te zien als een **leerproces** dat gedurende de tijd aangepast kan worden. In de praktijk betekent dat om, gezamenlijk met alle participanten, **continu te reflecteren op de ervaringen en de invulling van participatie** en de bijdrage aan het doel.
- Het is aanbevolen om **participatieve elementen ook na de realisatie van het park in te zetten**, bijvoorbeeld voor onderhoud en beheer, evaluatie, of het organiseren van sociale activiteiten.

En nu?



Heb je suggesties, vragen of opmerkingen over dit onderzoek of wil je meer weten over het PARTIGAN project? Schroom niet om contact op te nemen.

Michelle Otter

michelle.otter@wur.nl

Marthe Derkzen (*Onderzoeker PARTIGAN*)

marthe.derkzen@wur.nl