

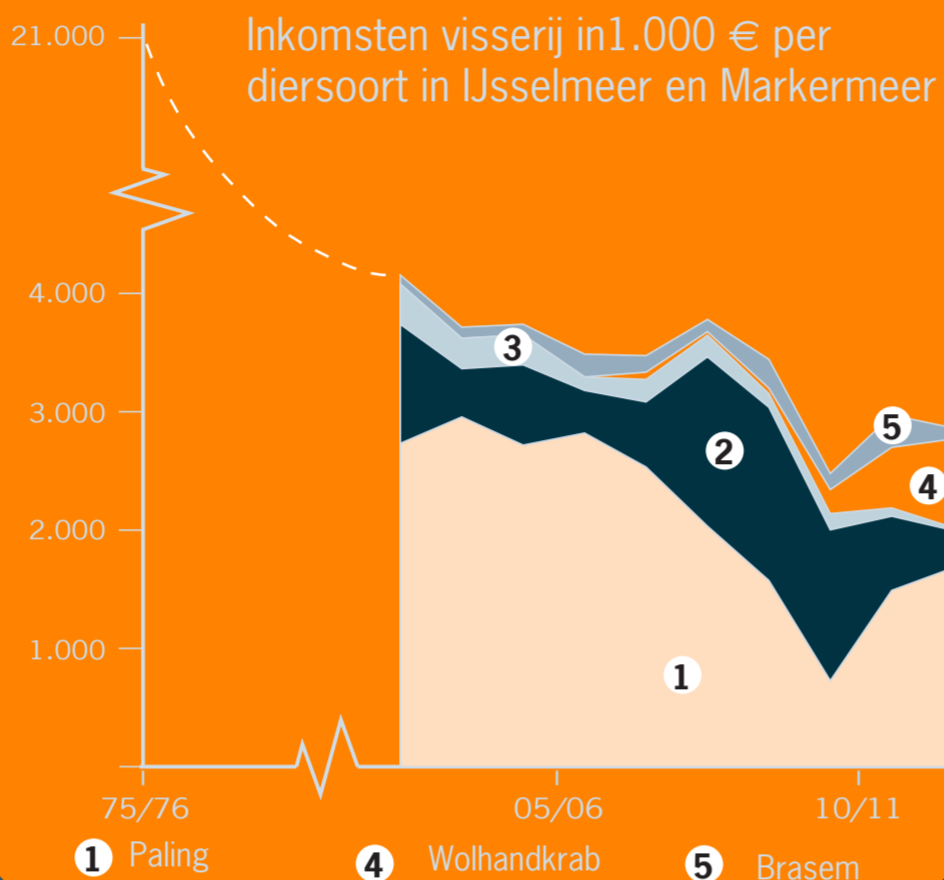
Natuurdoelen en duurzame visserij in het IJsselmeergebied

Draagt het realiseren van extra natuurlijke land-water overgangszones in het Markermeer, in combinatie met het verbeteren van vismigratiemogelijkheden voldoende bij aan de natuurdoelen van het gehele IJsselmeergebied? En vergroten deze maatregelen ook de overlevingskansen van de visserijsector?



Visserij

Inkomsten visserij in 1.000 € per diersoort in IJsselmeer en Markermeer



Bron: Masterplan Toekomst IJsselmeer (2014); Data: LEI en Productschap Vis

De **Wolhandkrab** (een exoot) is in China een delicatessen en vissers vangen wolhandkrab voor de Chinese Markt.

Paling is een Nederlandse lekkernij maar wereldwijd ook een bedreigde diersoort.

Waddenzee

- Trekvisserij:
- Glasaal
 - Stekelbaars
 - Bot
 - Aal
 - Zalm
 - Spiering

De Vismigratierivier is een ecodeuct door de Afsluitdijk waarin trekvisserij geleidelijk kunnen wennen aan de overgang tussen zout en zoet water. Realisatie vanaf 2017.

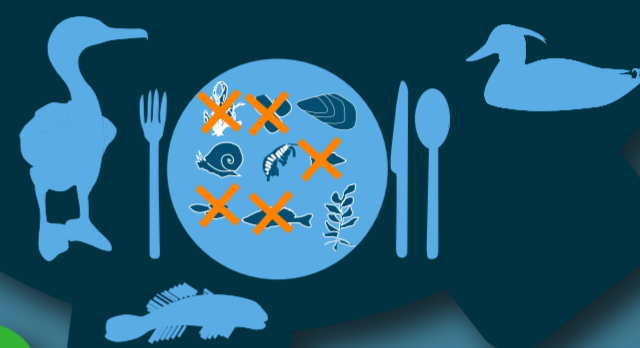
Eerste fase Markerwadden
600 ha eiland en nieuwe onderwaternatuur.

Lelystad

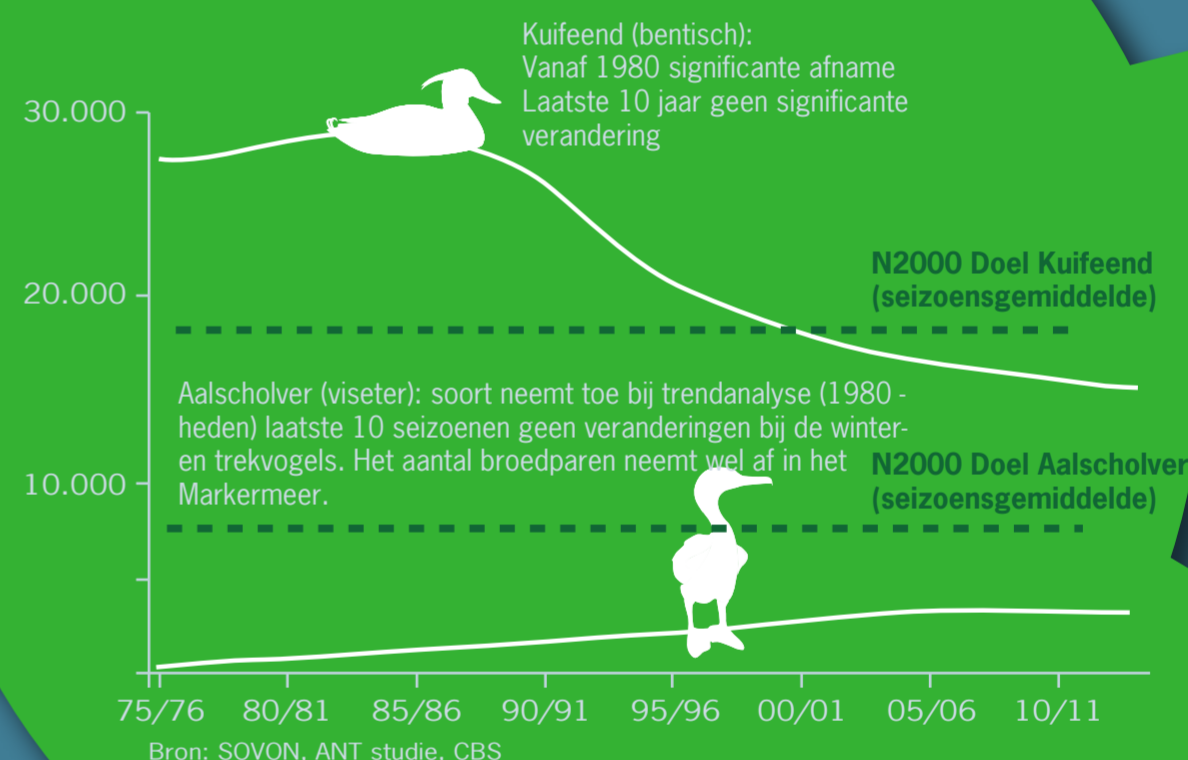
Markermeer

Waterkwaliteit

Door maatregelen is de aanvoer van nutriënten afgenomen. Toch is het doorzicht 'matig' (Markermeer) tot 'slecht' (IJsselmeer) (KRW). In het Markermeer is er veel slib in oplossing door opwerveling, door vlokvorming en veranderingen in het voedselweb is het voedselaanbod voor vogels en vis wellicht kleiner dan in het IJsselmeer.



Natuurdoelen



Connectiviteit

Bij het IJsselmeer ligt het accent meer op visstand beheer en vismigratie mogelijkheden (connectiviteit).

Diversiteit habitat

Om de veerkracht te vergroten wordt in het Markermeer ingezet op de ontwikkeling van natuurlijke land-water overgangen en het versterken van gradiënten in waterdiepten en doorzicht.

Dynamiek

Wat betekent het nieuwe peilbesluit (in voorbereiding) voor de ecologische draagkracht?