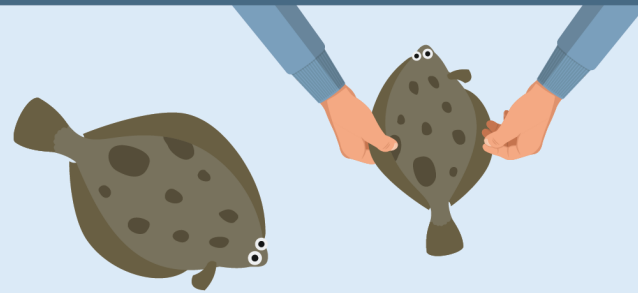


Comment évaluer les chances de survie des poissons sous-taille rejetés à la mer?

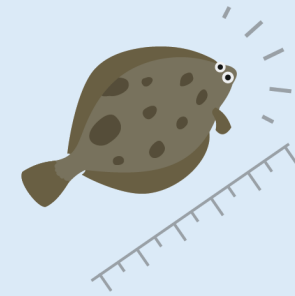


Union européenne,
Fonds européen pour
les affaires maritimes
et la pêche (FEAMP)

L'obligation de débarquement donne lieu à de nombreuses discussions. En principe, l'Union européenne veut que tous les poissons soient débarqués. Mais les pêcheurs ont un avis différent. S'ils ne sont plus autorisés à rejeter à la mer les poissons sous la taille minimale de référence de conservation, ces derniers ne pourront jamais atteindre l'âge adulte et se reproduire. Mais combien de poissons rejetés à la mer par les pêcheurs réussissent à survivre? Wageningen Marine Research étudie cette question en collaboration avec les professionnels de la pêche. Comment ce travail est-il effectué? Plus d'informations sur: www.wur.eu/fishsurvival



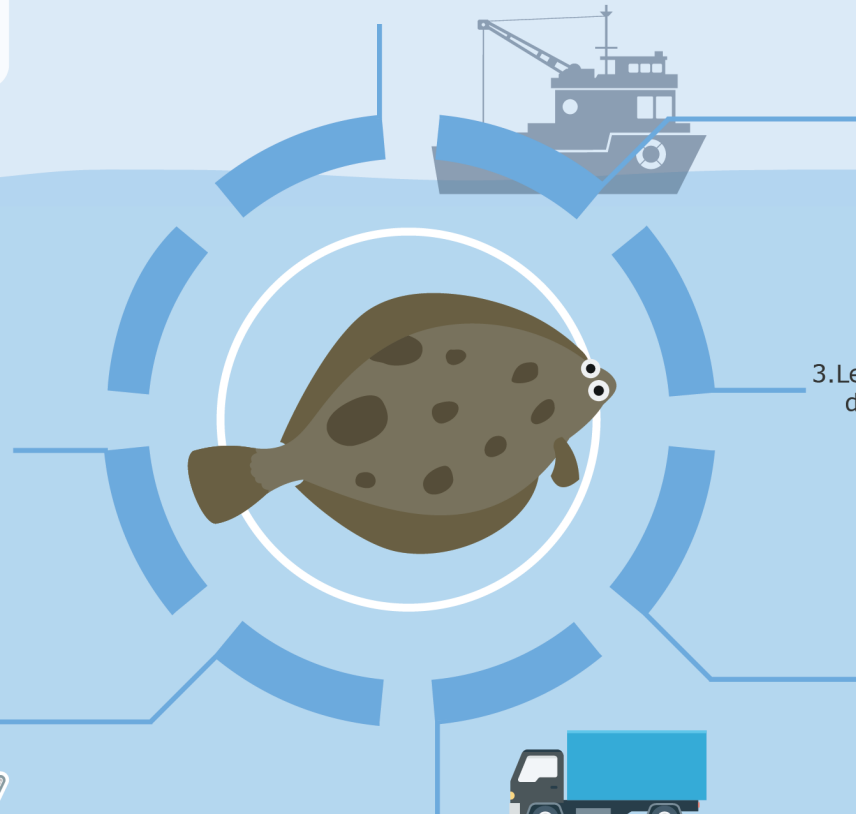
1. Après avoir été capturés par le bateau de pêche, les poissons sous-taille sont collectés de manière aléatoire.



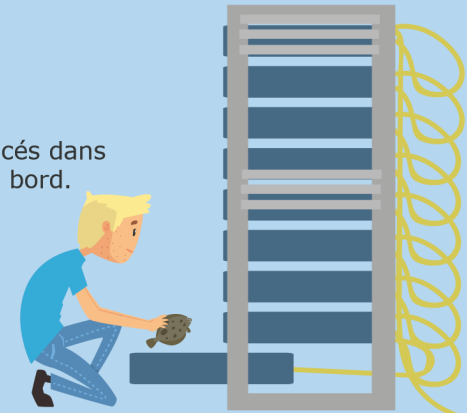
2. L'état du poisson est étudié. Ses réflexes sont mesurés et ses caractéristiques externes sont évaluées. Par exemple: le poisson essaie-t-il de nager si on le tiens par la queue? Montre-t-il des signes de blessure?



7. À partir de toutes les données recueillies à bord et en laboratoire, des conclusions sont tirées sur les chances de survie des poissons sous-taille qui sont capturés.



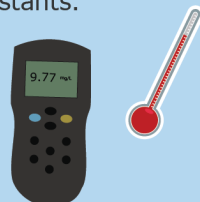
3. Les poissons sont placés dans des bacs de survie à bord.



4. Un groupe de poissons témoins sains est également embarqué à bord. Ils subissent le même traitement que les poissons de la prise.



6. À bord et dans le laboratoire, la température et le niveau d'oxygène dans les bacs de survie sont surveillés et maintenus constants.



5. De retour au port, les poissons sont amenés au laboratoire où ils sont surveillés et leur suivi se poursuit jusqu'à ce que plus aucun cas de décès ne soit observé.