



3. MAATREGELEN BIJ EENGEZINSWONINGEN

Dit hoofdstuk geeft een overzicht van de belangrijkste oplossingen rond eengezinswoningen in de sociale woningbouw. Door het te visualiseren laten we het effect van groen-blaue oplossingen op de omgeving zien.

Oplossingen voor eengezinswoningen

Verschillende oplossingen zijn van toepassing in verschillende situaties. In dit hoofdstuk worden suggesties voor oplossingen bij eengezinswoningen gerepresenteerd, aan de hand van onderstaande voorbeeldomgeving. Zo laten we zien welke maatregelen geschikt zouden kunnen zijn in welke situatie, en hoe dit er uit zou kunnen zien.

De maatregelen zijn onderverdeeld in verschillende categorieën:

- Maatregelen in de tuin
- Maatregelen aan bestaande bebouwing
- Maatregelen voor nieuwbouw: bebouwing
- Maatregelen voor nieuwbouw: buitenruimte

Sommige maatregelen zullen vaker genoemd worden, omdat deze in verschillende situaties van toepassing zijn. Meer uitleg over de maatregelen is te vinden op de Prettig Groen Wonen website: <https://www.wur.nl/nl/onderzoek-resultaten/onderzoeksinstituten/environmental-research/show-wenr/prettig-groen-wonen.htm>. Hier is ook meer informatie te vinden over uitdagingen in de sociale woningbouw.





Rustgevend groen

Een groene omgeving en uitkijken op groen, kan al een positief effect hebben op mentale én fysieke gezondheid.



Doorlaatbare bodem

Plantenwortels kunnen helpen om de bodem beter doorlaatbaar te maken, waardoor water makkelijker in de grond trekt.



Verkoelend groen

Koele plekken worden steeds belangrijker, omdat we te maken krijgen met steeds langere periodes van hitte in de zomer. Bestrating vervangen door beplanting helpt al veel. Een groter verkoelend effect kan bereikt worden met een (grote) boom of pergola, door de schaduwwerking.



Biodivers groen

Variatie in beplanting ziet er mooi uit en kan verschillende soorten dieren en insecten ondersteunen. Dit stimuleert de biodiversiteit, waardoor de kans op plagen en ongewenste soorten verkleind wordt door natuurlijke vijanden.



Leerzaam en eetbaar groen

Eetbaar groen is naast de voordelen van niet-eetbaar groen ook nog eens lekker, leerzaam en fijn voor vogels en insecten.



Maatregelen aan bestaande bebouwing



Groene daken

Groene daken kunnen voor verkoeling zorgen, vooral voor de verdieping direct daaronder. Daarnaast kan een groendak een kleine waterbuffer zijn en gaat door de bescherming van het groendak de oorspronkelijke dakbedekking langer mee. Let altijd op de maximale belasting die het dak aankan.

Regenpijp afkoppelen

De regenpijp kan het regenwater naar een verdiept stukje tuin of naar een regenton leiden, in plaats van het riool in. Zo raakt het riool minder snel overbelast en kan regenwater gebruikt worden om planten water te geven. Als het regenwater in de grond weg kan zakken, vormt dit ook weer een buffer voor droge periodes.



Nestkasten

Een nestkast kan een veilige nestgelegenheid bieden voor vogels of vleermuizen. Deze zijn niet alleen leuk om te zien, maar ook belangrijk voor de biodiversiteit en het bestrijden van bijvoorbeeld muggenplagen.



Groene gevels

Groene gevels kunnen buiten verkoeling bieden en isolerend werken voor de woning, zodat het ook binnen koeler blijft in de zomer. (Foto Robbert Snep)





Groene daken

Bij nieuwbouw kan een stevigere dakconstructie gebouwd worden, waarop ook zwaardere varianten groendaken aangelegd kunnen worden. Groendaken kunnen wat extra water bufferen en verkoeling bieden in de ruimtes direct onder het dak. Ook gaat dakbedekking door de bescherming van een groendak langer mee.

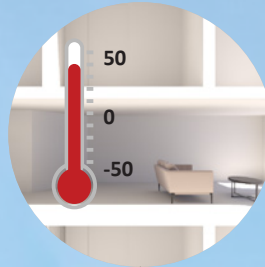


Geïntegreerde nestvoorzieningen

Bij nieuwe woningen kan al bij de planning en de bouw nagedacht worden over nestvoorzieningen. Nestvoorzieningen kunnen zo geïntegreerd worden in de gevels. Door vogels en vleermuizen te ondersteunen, kunnen zij weer helpen bij het bestrijden van bijvoorbeeld muggenplagen.

Positionering van ramen

Door ramen slim te positioneren in een woning, kan er voor gezorgd worden dat er geen zon naar binnen valt op het heetst van de dag. Dit helpt hoge temperaturen in de woning te voorkomen.



Groene gevels

Voor nieuwe woningen kan er rekening gehouden worden met ideale locaties voor groene gevels, bijvoorbeeld aan de zonkant. Zo kunnen groene gevels beter geïntegreerd worden.
(Foto Robbert Snep)



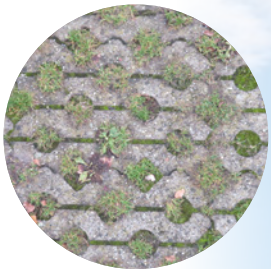
Afkoppelen van daken

In plaats van het regenwater standaard naar het riool te leiden, kan een mooie bovengrondse oplossing worden gerealiseerd. Door het water te laten infiltreren in de grond, in bijvoorbeeld een wadi of regentuin, raakt het riool minder snel overbelast en wordt een buffer onder de grond opgebouwd voor droge periodes.



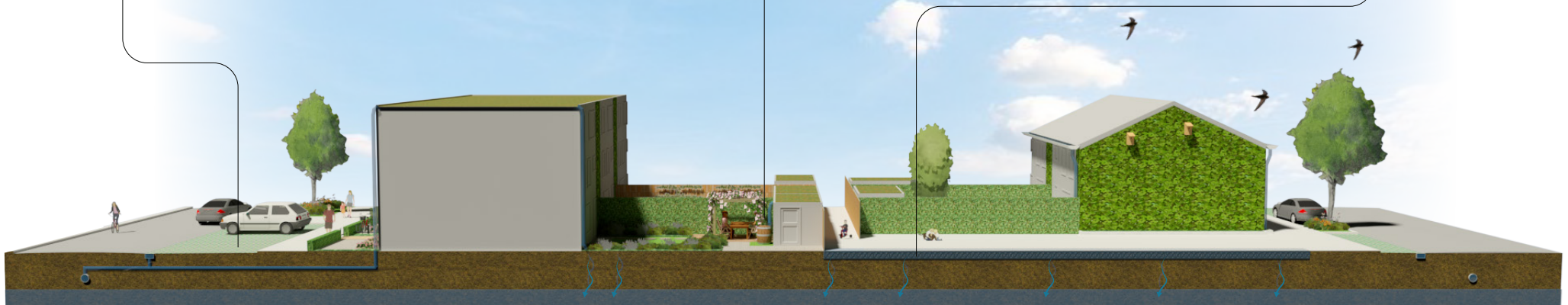
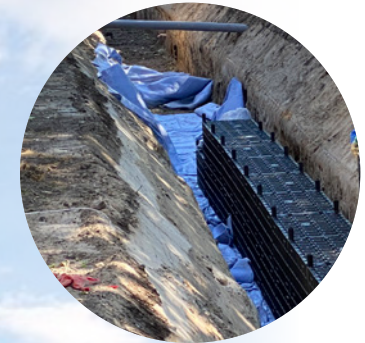
Waterdoorlatende bestrating

Waar het niet mogelijk is om verharding volledig te verwijderen, kan soms gekozen worden voor een tussenoplossing. Denk hierbij aan halfverharding, zoals grind, of grastegels, waarbij gras kan groeien in brede voegen tussen de bestrating.



Waterberging onder bestrating

Wanneer wadi's en regentuinen niet mogelijk zijn, of niet voldoende water op kunnen vangen, kan er ook gekozen worden om water te bergen onder bestrating. Denk hierbij bijvoorbeeld aan infiltratiekragen of een grindkoffer. *(Foto Joris Voeten)*



Colofon

Dit hoofdstuk is onderdeel van de Groencatalogus Sociale Woningbouw, het eindproduct van het Topsector project Prettig Groen Wonen. Het project liep van 1 maart 2019 t/m 31 december 2021. Het is gefinancierd door Topsector Tuinbouw en Uitgangsmaterialen, de gemeente Den Haag en de woningcorporaties Staedion, Vestia en Haag Wonen. Projectpartners waren Wageningen Environmental Research (onderdeel van de WUR), het Wellantcollege in Rijswijk (nu onderdeel van Yuverta) en Van Hall Larenstein in Velp.

Auteur: Ineke Weppelman

Illustraties en vormgeving: Ineke Weppelman

Foto's: Judith Klostermann, tenzij anders vermeld.

Teksten en afbeeldingen uit dit document mogen gebruikt worden met bronvermelding na overleg met de auteurs (robbert.snep@wur.nl, judith.klostermann@wur.nl, ineke.weppelman@wur.nl).

Dit document en alle andere onderdelen van de Groencatalogus Sociale Woningbouw zijn [hier](#) te vinden, op de website van het project Prettig Groen Wonen. Zie ook het webadres onderaan deze pagina.

15 december 2021, Wageningen

