

---

# Jaarplan FB 2023

Vastgesteld 23 maart 2023 als addendum van het Bedrijfsplan FB 2019-2022



**WAGENINGEN**  
UNIVERSITY & RESEARCH

---

## 1 Inleiding

Het jaarplan 2023 van het FB is een actualisatie van het voortrollend meerjarenplan ofwel het Bedrijfsplan FB 2019-2022. In navolging van WUR heeft het FB haar Bedrijfsplan vorig jaar met twee jaar verlengd en vormen de missie en doelstellingen hieruit nog steeds de context voor 2023 en 2024 (bijlage 1 en 2). Bij iedere doelstelling is een aantal thema's benoemd, waar we in 2023 aan gaan werken. Concrete acties zijn opgenomen in de jaarplannen van iedere afdeling.

Het jaarplan 2023 staat in het teken van het vergroten van de realisatiekracht van de organisatie. We willen de werkdruk verlagen en het werkplezier vergroten door medewerkers ruimte te geven hun betrokkenheid, gedrevenheid en energie te richten op wat er echt toe doet. Bijvoorbeeld door onze eigen processen te vereenvoudigen en scherpe keuzes te maken in wat we doen en hoe we het doen. Zodat we transparant blijven naar klanten en het voor gebruikers eenvoudiger maken. Daarbij stimuleren we medewerkers actief bij te dragen aan de verbetering van onze dienstverlening. Ook creëren we voldoende uitdagingen om toppers te behouden en nieuwe aan te trekken.

FB streeft ernaar de strategische doelen van WUR, zoals zorgen voor eerlijk en gezond voedsel en helpen beschermen van natuur en planeet, te incorporeren in de bedrijfsvoering van de organisatie. We werken steeds meer samen met studenten en medewerkers van WUR om hun behoeften te peilen en ideeën en kennis op te halen. Proactief verkennen we de markt om partners te vinden, waarmee nieuwe, duurzame concepten kunnen worden onderzocht op impact en haalbaarheid.

Dit zijn speerpunten (bijlage 3) waar we in 2023, maar ook 2024, samen aan willen werken om de transities die

WUR in haar Strategisch Plan noemt ook in de eigen organisatie door te voeren. Zowel door ondersteuning van onderzoek, onderwijs en waardecreatie als het stapsgewijs doorvoeren van vernieuwing in de bedrijfsvoering.

## 2 Basisdienstverlening

80% van de bedrijfsvoering van het FB bestaat uit basisdienstverlening, de voorzieningen en ondersteuning waar medewerkers en studenten vrijwel dagelijks gebruik van maken. De beleving van de gebruiker staat daarbij centraal. Het merendeel van de producten en diensten wordt geleverd door derden, waarbij het FB de regie voert over de beleidsvoorbereiding, inkoop, implementatie en het beheer. Daarbij kijken we steeds waar mogelijkheden zijn voor vernieuwing om in te spelen op thema's die in de organisatie leven. Komend jaar willen we vooral meerwaarde creëren door bestaande processen te vereenvoudigen, bureaucratie te verminderen en eigenaarschap dichter bij de werkvloer te leggen.

### *a. Aanbestedingen en contractmanagement*

Aanbestedingen vormen hét moment om gebruikerservaringen en ontwikkelingen in de organisatie en de markt te verwerken in nieuwe contracten. Dat begint met (integrale) visievorming, maar loopt door in de hele keten van marktverkenning tot implementatie en benutten van het contract.

Dit jaar evalueren we het regiemodel, waarmee we sturen op vraag en aanbod, om te kijken waar de keten geoptimaliseerd kan worden. Inkoop gaat deskundigen-teams opzetten om het gezamenlijk inkopen van bepaalde producten beter te coördineren. Zo'n team houdt bijvoorbeeld de marktontwikkelingen bij en stelt een inkoopstrategie op. In 2023 wil Inkoop voor chemicaliën & lab-apparatuur, IT en bouw een team samenstellen.

---

In de aanbesteding Food & Beverage dit jaar vormen strategische WUR-thema's zoals eiwittransitie, gezond en lokaal het uitgangspunt. De implementatie van de reisagent krijgt extra aandacht om het boeken van (de duurzamste optie van) een reis zo gebruiksvriendelijk mogelijk te maken. Binnen het contract 'Material Flow Management' wordt gekeken of een centrale grondstoffen HUB te realiseren is.

#### *b. Selfservice en communicatie*

We willen medewerkers en studenten helpen eenvoudig en op elk moment de informatie te vinden over producten en diensten die ze nodig hebben voor hun werk of studie. Daarvoor ontwikkelen we onder andere gebruiksvriendelijke online-systemen, zoals Service Now bij IT. Hier kunnen studenten en medewerkers 24/7 terecht, om te kijken of en hoe ze hun vraag zelf al kunnen oplossen. Dit jaar bekijken we de integratie van diverse portals (zoals voor research, onderwijs, facilities en HR) naar één serviceloket voor WUR.

#### *c. IT-dienstverlening*

Om keuzes te maken in de inrichting van onze algemene IT diensten wordt gestart met een 'Board' aanvullend op het bestaande Domein Regieteam IT en in relatie met de Portfolioboard en Directeuren Bedrijfsvoeringsoverleg (DBO). Keuzes zijn nodig om te zorgen dat de enorme toename in gebruik en complexiteit niet leidt tot automatische stijging in uren en kosten bij IT.

#### *d. Klanttevredenheidsonderzoek*

Voorjaar 2023 meten we de beleving van de gebruikers door middel van het klanttevredenheidsonderzoek facilitaire voorzieningen en ondersteuning (KTO). De uitvraag zal worden aangepast aan de veranderingen in de dienstverlening sinds de laatste meting in 2019, onder meer als gevolg van de Coronacrisis. Het FB bespreekt de resultaten in het DBO om samen te bepalen wanneer goed 'goed genoeg' is (streefwaarden).

### 3 Data- en informatiemanagement

Naast mensen vormen data het kapitaal van de organisatie. FB ondersteunt het opslaan, actueel houden, beveiligen en bruikbaar maken en houden van de data die WUR produceert. Zij participeert actief in de WUR-governancestructuur voor informatiemanagement om mee te werken aan de processen om het aanbod van data aan te laten sluiten op de vraag van de organisatie.

#### *a. Onderzoek*

FB helpt WUR-onderzoekers open maar verantwoord om te gaan met hun data en kennis door bij te dragen aan o.a.

het Wageningen Data Competence Center (WDCC), FAIR Data en Open Science. Zo hebben WUR Library en WDCC recent de WUR Storage Finder gelanceerd. Hier kunnen onderzoekers vinden waar ze hun gegevens het beste kunnen bewaren uitgaande van door IT beheerde opslaglocaties. WUR Library zet komend jaar vooral in op betere benutting van de beschikbare tools en infrastructuur via diverse training- en communicatieactiviteiten en het ontwikkelen van dashboards met onderzoeksinformatie. Daarmee sluiten we ook aan op ontwikkelingen rond Erkennen en Waarderen. Aan 'de achterkant' blijft FB werken aan verbeteren van de toegankelijkheid tot alle (online)collecties en het ontwikkelen en implementeren van nieuwe bibliotheekarchitectuur.

#### *b. Onderwijs*

FB werkt nauw samen met ESA om onderwijs te voorzien van de gewenste tools en infrastructuur. Zo implementeert WUR Library dit jaar de CopyRIGHT Tool van SURF om docenten beter en efficiënter te ondersteunen bij het gebruik van (auteursrechtelijk beschermd) materiaal in de leeromgeving. Op het gebied van Open Education is WUR Library vanuit het programma Open Science & Education nauw betrokken bij het opstellen van beleid en het tot uitvoering brengen van projecten. Het informatievaardighedenonderwijs krijgt een update naar aanleiding van ontwikkelingen op gebied van AI en desinformatie.

#### *c. IT*

De digitaliseringsstrategie van WUR geeft aan dat we bewust keuzes moeten maken. Het gaat hier om keuzes in het primaire proces, maar ook in de onderliggende IT oplossingen. De onderliggende IT strategie gaat daarbij uit van een IT-organisatie die zich niet (alleen) opstelt als leverancier maar ook als partner. De ontwikkeling van onderwijs, bedrijfsvoering en research wordt veelal mogelijk of zelfs geïnitieerd vanuit technologie. Daarbij is ook een robuuste en veilige infrastructuur van groot belang voor het kunnen functioneren van de gehele WUR.

#### *d. Bedrijfsvoering*

Verder inrichting van het domein bedrijfsvoering door bewaken van de samenhang en verbinding aan te brengen tussen de verschillende Bedrijfsvoering Programma Boards (BPB's) met aandacht voor het mobiliseren van de benodigde uitvoeringscapaciteit. Hierbij ook aandacht voor de architectuur zodat we een beheersbaar landschap hebben van applicaties, koppelingen en onderliggende infrastructuur en een eenduidige interface voor gebruikers en startend vanuit behoefte primair proces.

Door toenemende technologische ontwikkelingen zoals o.a. de WKO-ring en duurzame opwekking van energie wordt de

---

afhankelijkheid van data groter. Het FB speelt in op de mogelijkheden om data slim te gebruiken voor het optimaliseren van de dienstverlening. Het ontwikkelen van dashboards en optimalisatie van het energieverbruik van gebouwen zijn hier voorbeelden van.

## 4 Wendbaarheid (van WUR)

Gezien de ontwikkelingen in de wereld is er gerede kans dat WUR bepaalde diensten en voorzieningen wil af- of juist opschalen. FB anticipeert hierop door flexibiliteit in te bouwen en scherpere keuzes te maken. Zoals FB bijvoorbeeld de afgelopen twee jaar de online dienstverlening een enorme boost heeft gegeven inspelend op de Coronacrisis.

### *a. Strategisch Huisvesting Plan (SHP)*

De komende jaren en daarmee ook in 2023 adviseert en begeleidt het FB de kenniseenheden om de in het SHP beschreven vernieuwing van de kantooromgeving en laboratoria vorm te geven en te realiseren. Vraagstukken worden integraal opgepakt met aandacht voor ARBO- en milieu eisen, energietransitie en duurzaamheid, onderhoud en de uitgangspunten van Working@WUR. FB voert daarbij de regie over verbouwingen en tijdelijke in- en verhuizingen. Actio vormt in dit kader een pilotlocatie, waar vernieuwingen voor een kantooromgeving, die aansluit op de toekomst, worden getest.

### *b. Working@WUR*

Binnen Working@WUR (W@W) zoekt WUR naar een balans tussen online werken en fysieke aanwezigheid. Als deelnemer van de stuurgroep W@W helpen we de kenniseenheden met de keuzes om de juiste veranderingen in de werkomgeving door te voeren en de overgang naar nieuwe vormen van (samen)werken en ontmoeten te ondersteunen.

### *c. Arbeidsmarkt*

FB zet in op het boeien en binden van talent door interessante projecten aan te bieden. Zij weegt af welke mogelijkheden er zijn voor interne medewerkers versus het tijdelijk inhuren van externe krachten voor deze projecten. Daarnaast biedt FB stageplaatsen en traineeships aan om nieuw talent binnen te halen. Dit geeft beide partijen de gelegenheid te bekijken of en hoe ze verder willen gaan. In de arbeidsmarkt is WUR een sterk merk. Dit geldt ook voor de vakgebieden binnen FB en daarom is de verbinding en identiteit van FB met het primair proces van belang.

### *d. Inzicht in kosten*

Ieder kwartaal maakt het FB een rapportage voor de kenniseenheden over de kosten van de integrale werk-

plekondersteuning. In 2023 wordt onderzocht of een data warehouse kan bijdragen de processen rond het opstellen van deze kwartaalrapportages te vereenvoudigen. Daarnaast gaat FB afspraken maken om inzicht te krijgen in de IT-kosten per domein.

De opzet van financiering van IT is gebaseerd op vele individuele, soms langdurige afspraken. Dit maakt het geheel complex en soms bureaucratisch. In 2022 is begonnen met een vereenvoudiging die past bij de domeinstructuur van WUR. In 2023 worden hierin vervolgstappen gezet. Vereenvoudiging gaat daarbij hand in hand met inzicht en inzicht geeft mogelijkheid tot keuzes en sturing.

## 5 MVO en duurzame bedrijfsvoering

MVO is een breed terrein waarbij FB aanjager is van de thema's die met duurzame bedrijfsvoering samenhangen.

### *a. Energietransitie*

WUR moet zich voorbereiden op een toekomst, waarin zij zonder gebruik van fossiele brandstoffen in haar energiebehoefte kan voorzien. Deze energietransitie is van invloed op alle aspecten van de organisatie, bijvoorbeeld hoe we onze gebouwen verwarmen, koelen en verlichten en onderzoekapparatuur draaiende houden.

FB ondersteunt waar mogelijk WUR in de overstap naar duurzame energiebronnen, zoals zonne-energie, wind-energie, waterstof en geothermie. Dit jaar wordt bijvoorbeeld de aansluiting op de WKO-ring van de gebouwen op Wageningen Campus afgerond. FB onderzoekt ook nieuwe technologieën en innovatieve oplossingen om de energiebehoefte van WUR te dekken en tegelijkertijd de milieu-impact te minimaliseren. Naast een Portefeuille-routekaart 2023-2026 voor de energietransitie (gebaseerd op de houtkoolschets) worden lange en korte termijn visies opgesteld voor de elektravoorziening, energielevering en verduurzaming van de gebouwde omgeving.

### *b. Duurzame inkoop*

We kopen, waar mogelijk, in volgens de principes van de circulaire economie. De kennis hierover is echter overal nog volop in ontwikkeling. Samen met (interne) deskundigen en andere inkooporganisaties werkt Inkoop daarom aan criteria om duurzaamheidsclaims te kunnen verifiëren en vergelijkbaar te maken.

### *c. Natuur-inclusieve universiteit*

WUR heeft zich aangesloten bij de wereldwijde Nature-Positive Universities Alliance. Dit houdt een belofte in om schade aan de natuur door activiteiten en bedrijfsvoering

---

te voorkomen of te herstellen en positieve verandering te stimuleren. Komend jaar gaat FB in samenwerking met onder meer het Wageningen Biodiversiteit Initiatief de meetmethodes en uitgangswaarden bepalen, die WUR gebruikt om over haar bijdrage aan de Alliantie te rapporteren. We gaan daarbij uit van de duurzaamheidsrapportages die FB jaarlijks al maakt. Zoals voor Green Metric, waarbij WUR als een van de 1050 deelnemende universiteiten voor het zesde jaar op rij de titel 'Duurzaamste universiteit van de wereld' kreeg.

#### *d. Van afval naar grondstoffen*

In 2023 zet FB de volgende stappen om de circulariteitsambities vorm te geven. Het datamodel wordt doorontwikkeld en er komt een eerste aanzet voor projecten gericht op circulair gedrag. Een aantal fieldlabs wordt opgezet om stromen restafval te verminderen (tissues, lab-plastics, catering-afval). Ook zullen de mogelijkheden van een grondstoffen HUB op de campus worden onderzocht.

#### *e. Diversiteit, inclusiviteit en sociale veiligheid*

FB is van mening dat een diverse, inclusieve groep medewerkers automatisch leidt tot een sociaal veiligere werkomgeving. Andere perspectieven leiden bovendien tot nieuwe inzichten die ons kunnen helpen de dienstverlening te verbeteren. Om tot diversiteit te komen, verwelkomen we ook mensen die waardevol zijn voor een deel van de taken van een functie en zoeken oplossingen voor de andere taken.

## 6 Campusecosysteem

WUR heeft nog steeds het voortouw in het verder ontwikkelen van Wageningen Campus als Science & Innovation Park voor voeding en leefomgeving. Samen met Corporate Value Creation geven we adviezen, bereiden we beleid voor en voeren we de regie over de gebiedsontwikkeling en de (groene) inrichting in samenspraak met de stakeholders.

#### *a. Vastgoedontwikkeling*

Een goed ontwikkelde campusinfrastructuur heeft een positieve invloed op de leefbaarheid van de omgeving, de economische ontwikkeling en de aantrekkelijkheid van de campus voor studenten, onderzoekers en kennisintensieve organisaties. In 2023 zal Wageningen Campus Oost

worden doorontwikkeld, verder worden gewerkt aan de realisatie van onder meer het nieuwe Researchgebouw Axis N en de Unifarmkassen en wordt de renovatie van Radix Mid/Oost voorbereid. Voor de gronden en gebouwen ten noorden van de campus ontwikkelt FB een visie.

#### *b. Infrastructuur en mobiliteit*

Door de toenemende drukte en activiteiten op Wageningen Campus wordt het steeds moeilijker voor alle gewenste functies de benodigde ruimte te vinden. Mobiliteit is een van die functies: de mogelijkheid om je als voetganger, fietser of automobilist te verplaatsen over het terrein, mede in relatie tot hoe je naar de campus komt. FB monitort ontwikkelingen, brengt knelpunten infrastructuur en verkeerskundig in kaart en past deze waar nodig aan, eventueel door inzet van innovatieve systemen.

Voor 2023 blijven we ook de ontwikkelingen volgen en beïnvloeden die effect hebben op de bereikbaarheid, toegankelijkheid en verbinding van de campus, zoals Beter Bereikbaar Wageningen, Westelijke entree, de verbinding met het ontwikkelgebied Campus Oost en de fietsverbindingen op en naar de Campus. We willen dit jaar samen met stakeholders scenario's ontwikkelen vanuit verschillende perspectieven op mobiliteit om WUR inzicht te geven in welke keuzes, welke gevolgen hebben voor de toekomstige inrichting van het terrein. Dit gebeurt onder meer in wisselwerking met de herijking van de verkeersvisie en het parkeerbeleid voor Wageningen Campus vanaf 2024.

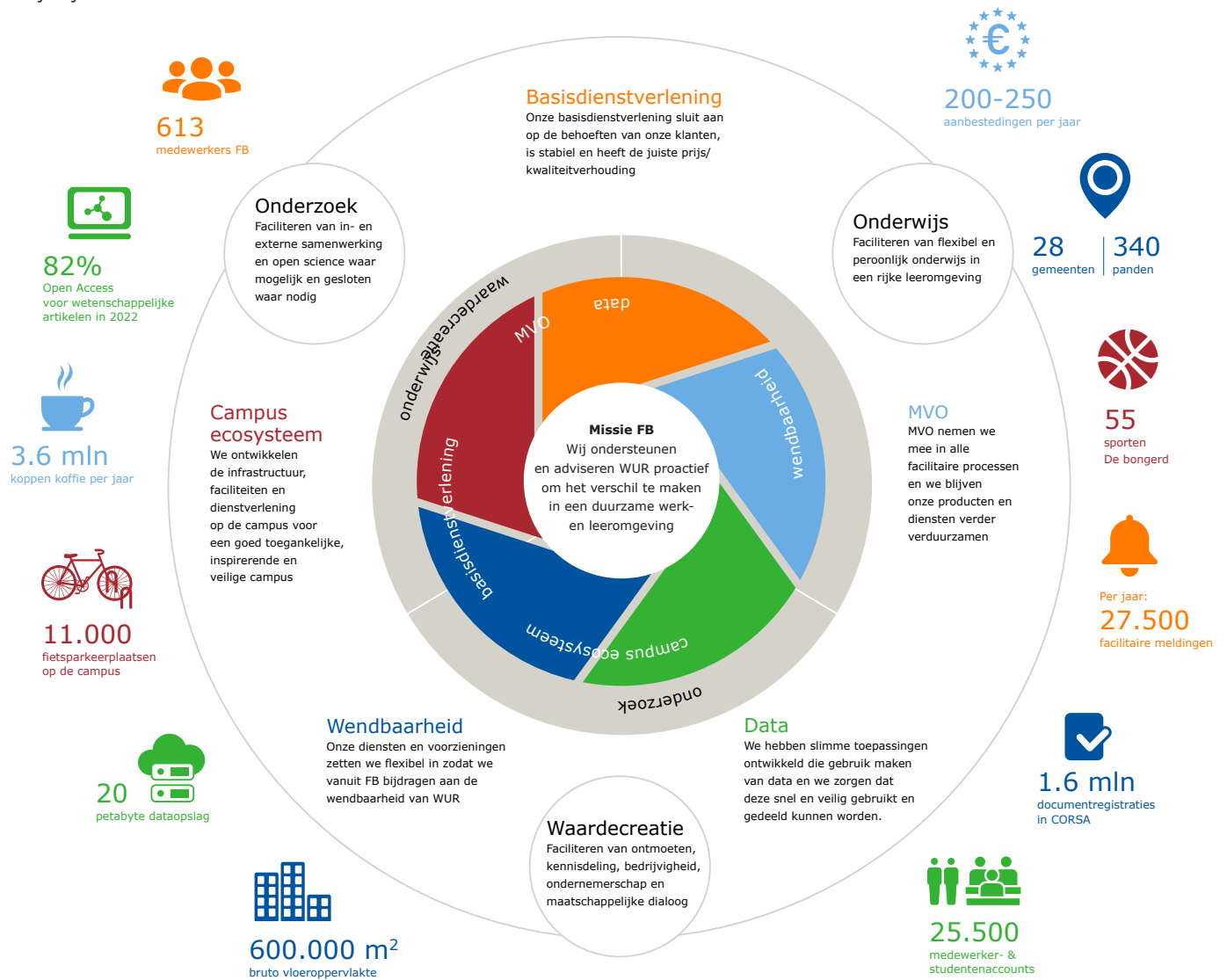
#### *c. Showcase en living lab voor een groene, duurzame werkomgeving*

Via de Groencommissie coördineren we initiatieven om Wageningse kennis te integreren in het ontwikkelen en beheren van de (groene) inrichting van de campus. Via het opgebouwde netwerk maken onderzoek en onderwijs steeds vaker gebruik van de campus als onderzoeksobject. Dit vormt input voor de onder 5b genoemde rapportage aan de Nature-Positive Universities Alliance. Dit jaar zal de informatie over beplantingen op de campus voor onderzoek- en onderwijsdoeleinden toegankelijk worden gemaakt in de database TUIN. Algemene informatie over natuur en duurzaamheid kan iedereen vinden in een online brochure 'Ontdek Wageningen Campus' die dit jaar uitkomt.

# Bijlage 1: Missie en doelstellingen Bedrijfsplan FB 2019-2022

## Onze missie en onze doelen

Dit zijn cijfers van 2022



## Bijlage 2: Doelstellingen Bedrijfsplan 2019-2022

	Onderwijs	Onderzoek	Waardecreatie	
Basisdienstverlening	Faciliteren van flexibel en persoonlijk onderwijs in een rijke leeromgeving	Faciliteren van in- en externe samenwerking en open science waar mogelijk en gesloten waar nodig	Faciliteren van ontmoeten, kennisdeling, bedrijvigheid, ondernemerschap en maatschappelijke dialoog	CPI* 9
MVO				CPI 8
Data				CPI 1, 10
Wendbaarheid (van WUR)				CPI 4,5
Campus Ecosysteem				CPI 7

\* Change Performance Indicator: zie [Strategisch Plan Wageningen University & Research 2019-2022](#) pagina 51

De doelstellingen uit het Bedrijfsplan 2019-2022 van het FB zijn gericht op de drie pijlers van WUR: Onderwijs, Onderzoek en Waardecreatie en de verwachtingen van de klant en gebruikers in deze domeinen (zie infographic in bijlage 1). Als rode draad loopt daar de ambitie van WUR doorheen om haar vooraanstaande positie in de dynamische (inter)nationale kennismarkt te behouden en te versterken en voorop te blijven lopen in maatschappelijk verantwoord ondernemen. Vanuit het facilitaire domein betekent dit dat we in 2022 het volgende willen hebben bereikt:

- 1 De (basis)dienstverlening sluit naadloos aan op de behoeften van gebruikers, is stabiel en heeft de juiste prijs/kwaliteit verhouding;
- 2 MVO is geïntegreerd in alle facilitaire processen en de producten en diensten zijn nog verder verduurzaamd;
- 3 Data kunnen snel en veilig worden gebruikt en gedeeld en het FB heeft een aantal slimme data driven toepassingen ontwikkeld;
- 4 Met flexibel in te zetten diensten en voorzieningen heeft het FB bijgedragen aan een grotere wendbaarheid van WUR;
- 5 De infrastructuur, faciliteiten en dienstverlening op de campus zijn verder ontwikkeld in overeenstemming met de ambities van WUR voor het Campus Ecosysteem.

---

## Bijlage 3: Speerpunten FB 2023 om de slagvaardigheid van de organisatie te vergroten

### 1 *Samenwerking & Partnerschap*

We willen de samenwerking binnen het FB verder verbeteren, de samenwerking met de kenniseenheden en met bijvoorbeeld de leveranciers. Ten aanzien van de kenniseenheden gaat het onder andere om partner te zijn in de verdere ontwikkeling. Enerzijds door bijvoorbeeld een living lab of een rol als 'launching customer' aan te bieden. Anderzijds door de kenniseenheden nog meer te betrekken bij de verdere ontwikkeling van onze dienstverlening (ook buiten het moment van de Kaderbrief).

Meer specifiek:

- Evaluatie van het regiemodel van FB om te kijken waar het procesmatig sturen op vraag en aanbod verder kan worden verbeterd. Zoals het (interne) partnership rond de digitale werkplek en het updaten van de 'productboom' van FB.
- Samenstellen deskundigenteams om voor chemicaliën & lab-apparatuur, IT en bouw een inkoopplan op te stellen;
- Uitwerken van (externe) partnerships op het gebied van Material Flow Management en Catering.
- Uitwerken van 'partnership' ikv productmanagement digitale werkplek.
- In Actio testen van vernieuwingen voor een kantooromgeving, die aansluit op de toekomst.
- WUR-deskundigen steeds meer betrekken bij de (duurzame) ontwikkeling en het beheer van de WUR-terreinen en -gebouwen, zowel als adviseur als in de vorm van living labs.

### 2 *Focus op waarde*

De inzet is om binnen het FB onnodige handelingen en schakels zoveel mogelijk te voorkomen om zo de energie van de medewerkers in te zetten op zaken waar we echt het verschil maken. De medewerkers worden nadrukkelijk ook zelf ingeschakeld om hieraan een bijdrage te leveren. Een voorbeeld is het recente besluit om te stoppen met tijdschrijven voor die medewerkers waarvoor dat niet nodig is; klinkt als een open deur, maar was tot voor kort het geval.

Meer specifiek:

- Optimaliseren interne samenwerking m.b.t. gebruikersonderhoud;
- Data warehouse voor Integrale Werkplek Ondersteuning, waarmee de processen voor het opstellen van de kwartaalrapportages voor de locatie-managers, financiën en toeleverende afdelingen eenvoudiger worden en minder tijd kosten. Voor de zomer nader onderzoek naar wat we zouden willen en hoe we dat kunnen realiseren.
- Processen m.b.t. het boeken van zakelijke buitenlandse reizen (via reisagent) voor boekers en reizigers optimaliseren.
- Vereenvoudiging van de financieringsstructuur van IT.

### 3 *Focus op de medewerker*

Komend jaar leggen we de nadruk op de volgende onderwerpen:

- Binden en boeien van de huidige medewerkers en het (veelal op creatieve wijze) werven van nieuwe medewerkers, bijvoorbeeld door het aanbieden van stageplaatsen en traineeships;
- Sociale veiligheid: de workshop die afgelopen jaar binnen de afdeling Huisvesting heeft plaatsgevonden, wordt uitgerold binnen het gehele FB.
- Vitaliteit en verminderen werkdruk.

