

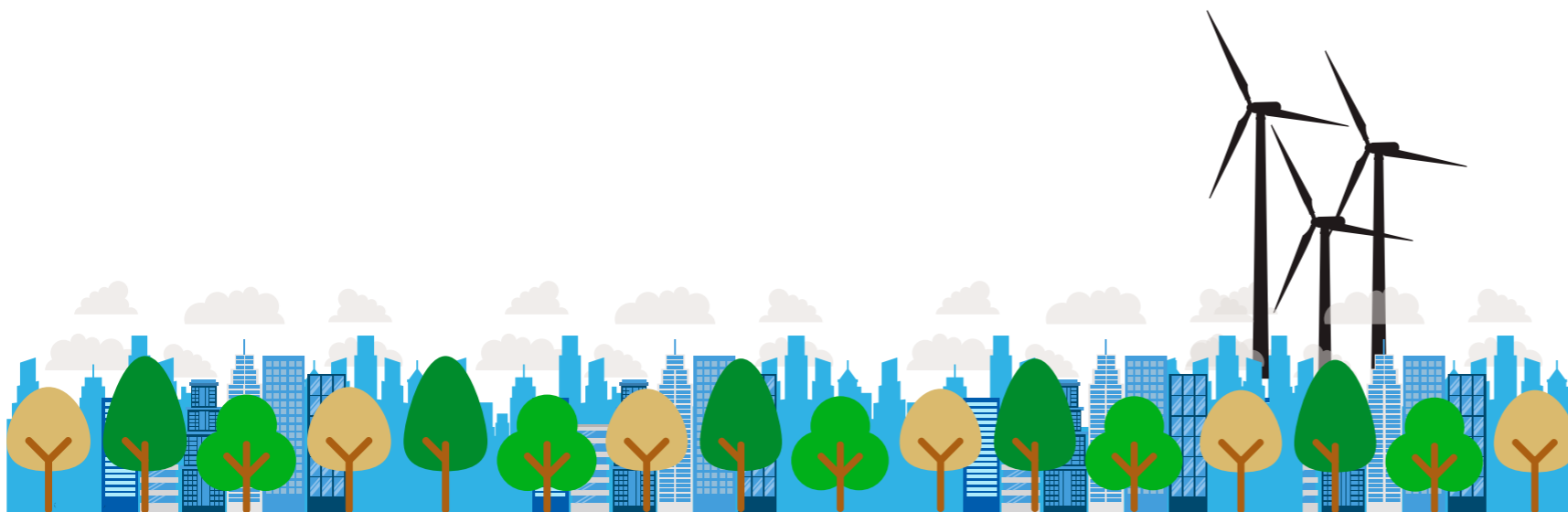
De urgentie

We leven in een tijdperk waarin de extreme gevolgen zichtbaar worden van de eeuwenlange invloed van mensen op onze planeet. Onze tijd kenmerkt zich door klimaatverandering, vervuiling en het snelle uitsterven van ontelbare soorten planten en dieren. Het is overal. Als we niets doen, is het te laat. Daarom moeten we nu bouwen aan een toekomst waar we afstand nemen van de vernietiging van de natuur en vervuiling van onze leefomgeving.

Een belangrijke rol is daarbij weggelegd voor de steden. Volgens schattingen bestaat de wereldbevolking in 2050 uit 9,7 miljard mensen, van wie meer dan twee derde zal wonen in steden. Steden die nu bestaan uit flatgebouwen, woningen, bedrijven en bestrating. Stinkend door de uitlaatgassen, loeiheet in de zomer en met dreigende overstromingen in de winter. Waar natuur op vele plekken onzichtbaar is. De urgentie van klimaatadaptatie en de dramatische afname van biodiversiteit vragen om toekomstbestendige oplossingen voor de inrichting van stad en stedelijke regio's.

Er moet aankomende jaren heel veel gebeuren om deze stad van de toekomst mogelijk te maken. Projecten moeten integraal worden aangepakt, waarbij technische oplossingen samengaan met thema's als welzijn, veiligheid en inkomen maar ook bodem, water en biodiversiteit. Oplossingen liggen in de circulaire economie, nieuwe vormen van afvalverwerking en het ontwikkelen van bio-based woningbouw. Daarnaast zijn er talloze innovaties op het gebied van duurzame mobiliteit en duurzame energie. Ook zijn er goede voorbeelden voor het ontwerpen van een natuurpositieve en klimaat adaptieve stad, bijvoorbeeld door het invoeren van klimaatpleinen en wadi's, het planten van inheemse planten en bomen in de bebouwde omgeving en het ontwerpen van huizen waar mensen samenwonen met vogels en insecten. In de stad van de toekomst zullen mens en natuur de stad samen delen en meer in symbiose, dat wil zeggen in onderlinge positieve afhankelijkheid van elkaar gaan leven (Stuiver, 2022).

Bouwen aan de
groene stad van
de toekomst



Bouwen aan de groene stad van de toekomst


De stad van morgen is een stad voor al haar bewoners. Bewoners van de stad zijn niet alleen mensen maar ook de planten en dieren die op of onder de bodem leven. De toekomstbestendige stad is een stad die leefbaarheid voor alle inwoners mogelijk maakt. Een stad die een gezonde en veilige omgeving voor iedereen biedt en het welzijn van alle bewoners bevordert.

In de praktijk van vandaag zijn de bewoners van de stad vaak nog te weinig aanwezig bij het maken en het uitvoeren van stedelijke ontwerpen. Ook wordt er te weinig nagedacht of de plannen die gemaakt worden aan alle groepen bewoners ten goede komen. Niet alleen mensen, maar ook planten en dieren moeten een stem en een recht in de stad krijgen. De inclusie van alle bewoners is cruciaal, want de stad van de toekomst is een recht voor allen en geen voorrecht voor enkelen.

Om te beginnen zal ieder mens profijt moeten hebben tot verbeteringen in de stad, ongeacht iemands sociale of economische mobiliteit, genderidentiteit of levensovertuiging. Sommige bevolkingsgroepen zullen bijvoorbeeld eerder last krijgen van de opwaardering van een wijk. Maatregelen om wijken groener, duurzamer of meer circulair te maken worden niet rechtvaardig verdeeld. De prijzen gaan omhoog en de wijk wordt een plek voor de "happy few".

Ook de natuur heeft een eigen waarde in deze stad, van zichzelf en buiten de mens om. Nu zijn steden vaak gebieden waar de bodem dicht bestraat is, waar auto's en parkeerplaatsen veel plek innemen, waar de gebouwen van glas en beton de warmte vasthouden, waar de bodem vooral gebruikt wordt voor kabels en leidingen. Steden bieden veel te weinig ruimte voor vogels en insecten, en hebben geen zorg voor oude bomen en struiken. In de afgelopen decennia is deze erkenning van de rechten van de natuur al volop op de mondiale agenda gekomen. Op de website van de Verenigde Naties staat een lijst met voorbeelden in 30 landen wereldwijd waar de natuur een eigen wettelijk recht heeft gekregen (Anonymous, 2021). Zo wordt sinds maart 2017 in Nieuw-Zeeland de rivier Whanganui beschouwd als een levend wezen en krijgt het dezelfde rechten als een mens. Zowel de overheid als het Maori-volk kunnen een stem geven aan de behoeften van de rivier om deze te beschermen.

We kunnen ook leven in een stad waar de vogels, insecten, zoogdieren en planten partner zijn van de mensen die er wonen. Waar de bodem een levend organisme is, waar water vrijuit kan stromen en een thuis biedt voor velen. Een toekomstbestendige stad is socio-divers en bio-divers: beide vormen van diversiteit zijn zichtbaar aanwezig in de infrastructuur (of infranatuur) van de stad. Mens en natuur zijn van elkaar afhankelijk en versterken elkaar door hun aanwezigheid in de stad. Er is échte natuur die insecten, vogels en zoogdieren aantrekt. Tegelijkertijd zorgt het groen ervoor dat mensen zich beter voelen en de stad meer leefbaar is.



Bouwen aan de groene stad van de toekomst

Het belang van inclusief leiderschap

Dit document is bedoeld voor alle denkers en doeners die willen leren hoe ze een stad voor iedereen kunnen bouwen. Dit kunnen projectleiders en uitvoerders van stedelijke projecten zijn, buurtbewoners, architecten, gemeenteambtenaren, stedenbouwkundigen, technische ontwerpers, wetenschappers en beleidsmakers. Bij het uitvoeren van stedelijke projecten maakt nu vaak nog een selecte groep van technische experts, beleidsmakers, planners en architecten de strategische en operationele keuzes. Deze mensen uit de private en publieke sector zullen aankomende jaren op een inclusieve manier leiderschap kunnen gaan nemen in hun denken en handelen om de stad voor al haar bewoners toekomstbestendig te maken.

Om steden te transformeren naar een plek voor mensen, dieren en planten hebben we leiders nodig die gelijkwaardige kansen bieden aan alle inwoners (Stuiver, 2022). Een toename aan inclusief leiderschap binnen stedelijke projecten is hard nodig omdat we 'vooruitlopers' en aanjagers nodig zullen hebben die opstaan voor alle inwoners in de stad. Daarom presenteren we in dit document de vier pijlers van inclusief leiderschap. Ze bieden een nieuwe manier van denken over de stad van de toekomst, en geven inspiratie en tools aan iedereen die wil bouwen aan steden die toekomstbestendig zijn voor alles wat leeft, groeit en beweegt in die stad.



Bouwen aan de
groene stad van
de toekomst

Onze aanpak

Onze aanpak is ontwikkeld samen met pioniers uit Nederland die al jaren werken aan inclusieve steden. Deze pioniers werken als architect of stedenbouwkundige, zijn beleidsmakers en uitvoerders, wetenschappers en ontwerpers, ontwikkelen buurtprojecten of leiden een maatschappelijke organisatie. Ze zijn van alle leeftijden en achtergronden, hebben een rijke historie aan (lokale) kennis en levenservaring en omarmen verschillende (gender) identiteiten en levensovertuigingen. Ze zien het belang in van de waarde van de natuur, de bodem, het water en de dieren en planten in de stad.

Deze pioniers zijn in 2022 met elkaar in gesprek gegaan via interviews en werksessies. Ook hebben we een analyse gemaakt van diverse voorbeeldprojecten in en buiten Nederland waar inclusief leiderschap al het uitgangspunt is. Uit dit alles zijn vier pijlers ontstaan die kunnen bouwen aan inclusief leiderschap. Deze vier pijlers zijn mede gebaseerd op het Tripartite Framework for Social Equity (zie Meerow et al., 2019, Franz et al, 2022 en Stuiver, 2022).



Bouwen aan de groene stad van de toekomst

Wat is inclusief leiderschap?

Inclusief leiderschap betekent dat je als mens actief werkt aan sociale en ecologische rechtvaardigheid binnen stedelijke projecten. Dit is een integrale opgave en begint met het zichtbaar maken van de erkenning van de behoeften, achtergronden en perspectieven van alle bewoners in de stad. Daarbij is het belangrijk om al deze actoren te betrekken en mee te laten beslissen over hun eigen leefomgeving. Een speciale uitdaging hierbij is hoe je stem kan geven aan alle niet-menselijke bewoners. Hoe geef je stem aan de natuur en hoe weet je dat alle bewoners zichtbaar zijn in de besluitvorming? Maar ook: hoe kan je een eerlijkere verdeling van voorzieningen en toegang tot het groen creëren voor alle bewoners. Daarom zijn een aantal stappen belangrijk in het leerproces om inclusief leider te worden.



Hoe kan jij inclusief leiderschap ontwikkelen?



1 Inclusief leiderschap begint met de persoonlijke erkenning dat het niet expliciet opnemen van inclusie in je projecten, ontwerpen of plannen, vrijwel altijd zal leiden tot uitsluiting van bepaalde groepen en gemeenschappen, of het nu mensen of dieren en planten zijn.

2 Wees moedig en durf het onderwerp inclusie in je eigen leven aan te pakken. Probeer de termen en de taal die worden gebruikt te begrijpen. Ken je je eigen blinde vlekken? Wat zijn de barrières die de deelname, macht en erkenning van bepaalde groepen in je eigen leven en projecten in de weg staan? In hoeverre neem je niet-menselijke bewoners van de stad mee in je beslissingen? Gebruik je inclusieve of exclusieve taal? Ontwikkel je de juiste vaardigheden om met iedereen in gesprek te kunnen gaan? Hoe geef je stem aan de natuur?

3 Laat je inspireren door inclusieve leiders die al aan dit onderwerp hebben gewerkt. Leer van hun ervaringen. Ga op bezoek en ga het gesprek aan met mensen die je niet kent. Hoe ziet jouw netwerk eruit? Ken je mensen die verstand hebben van wat vogels en vlinders nodig hebben om te leven? Hoeveel kennissen heb je met een andere genderidentiteit of met een ander inkomen dan jij hebt?

4 Bouw aan je eigen inclusieve wereld. Verzamel inclusieve casestudies waar je van kan leren. Maak verbinding met andere inclusieve leiders en ontwikkel samen een database van best practice-verhalen. Kijk naar je eigen werkwijze; hoe inclusief ben jij in je eigen werk en kun je dit verbeteren?

5 Wees niet bang om zelf anders te zijn. Het gebrek aan inclusief leiderschap binnen onze bestaande organisaties en projecten is een van de oorzaken van uitsluiting en gebrek aan diversiteit. Waarin ben je zelf anders, en kan je het verschil maken?

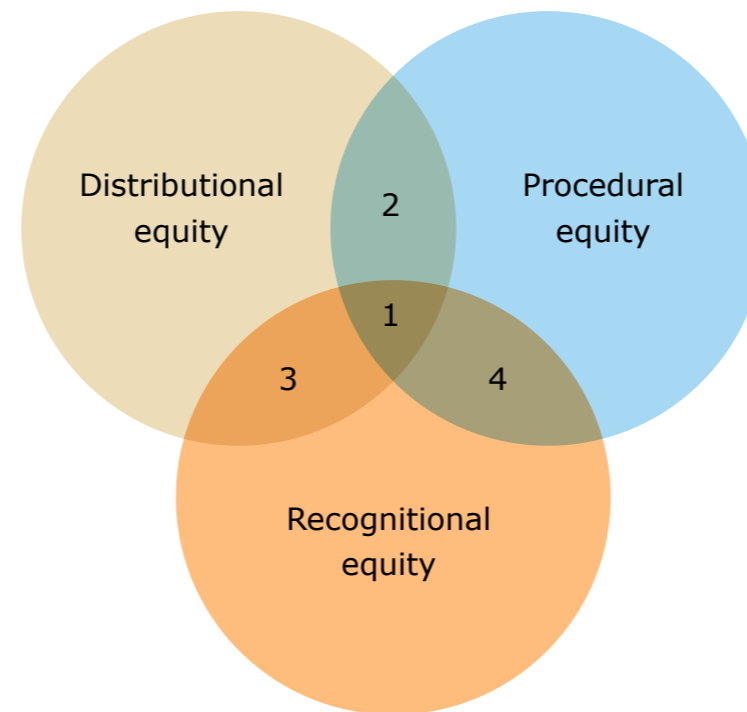
Sociale en ecologische rechtvaardigheid

De inclusieve leider kan de stad van de toekomst op de volgende vier pijlers bouwen: empathie, plaatsing, toegang en identiteit. Alle vier de pijlers staan voor een andere focus op sociale en ecologische rechtvaardigheid maar kunnen niet zonder elkaar. Deze vier pijlers zijn ontstaan uit workshops en interviews met pioniers en mede voortgekomen uit het Tripartite Framework for Social Equity (Meerow et al., 2019).



De vier pijlers van inclusief leiderschap kruisen met de drie dimensies van sociale rechtvaardigheid zoals te zien is in figuur 1. De pijlers voegen een belangrijk element toe, namelijk ecologische rechtvaardigheid. Ecologische rechtvaardigheid erkent het belang van de ruimte en zeggenschap van niet-menselijke actoren in de stad.

Figuur 1: De vier pijlers van rechtvaardigheid (Stuiver, 2022)



Figuur 1: de 4 pijlers zijn mede gebaseerd op Meerow et al (2019) 1 = empathie; 2 = plaatsing; 3 = toegang; 4 = identiteit (zie Stuiver, 2022).



Het Tripartite Framework for Social Equity (Meerow et al., 2019) gaat uit van drie algemene dimensies van rechtvaardigheid.

Erkenning

benadrukt het belang van de waardering van verschillen.

Procedure

benadrukt het belang van betrokkenheid van alle bewoners van de stad bij het bedenken van oplossingen en het beslissen over procedures.

Distributie

benadrukt het belang van gelijkwaardige toegang tot middelen en mogelijkheden die de stad biedt.

De pijler van empathie ⁽¹⁾

Empathie is de centrale pijler in de figuur. Elk inclusief ontwerp begint met empathie voor de behoeften van alle mensen en niet-menselijke actoren (denk aan vogels, vlinders, insecten, maar ook water en bodem) in de stad. Je verkent manieren waarop mensen met elkaar maar zeker ook met de natuur samen kunnen werken en ruimte kunnen geven aan elkaar.

Vanuit empathie verdiep je je in het verbeteren van de relaties tussen bewoners in de stad en verken je oplossingen voor het opbouwen van sociaal, cultureel en ecologisch kapitaal. In de praktijk betekent het dat je focust op de stad als een plek waar iedereen elkaar kan ontmoeten en leren kennen, waar aandacht is voor elkaar en waar de inwoners met elkaar hun straten en buurten natuur-positiever en fijner maken.



De pijler van plaatsing ⁽²⁾

Plaatsing is de pijler dat je zowel natuur als mensen in de stad een zichtbare plek wil geven. Plaatsing erkent het belang van ruimte maken voor alle wezens (menselijke en niet-menselijke) in de stad om op deze manier echt symbiotische omgevingen te creëren waar mens en natuur elkaar versterken en zichtbaar zijn. Je focust je op het zichtbaar zijn van bodem, water, plant, dier en mens in het ontwerpen van huizen, straten en wijken. Allemaal

zijn ze gelijk vertegenwoordigd. Daardoor kunnen ecologie en economie hand in hand gaan en hebben alle inwoners voordeel van de circulaire economie, energietransitie en klimaatadaptatie in de stad.



De pijler van toegang (3)

Toegang is een pijler die met name focust op een gelijke verdeling van hulpbronnen (denk aan geld, sociale contacten, werk, onderwijs, toegang tot groen en welzijn, kennis en besluitvorming). Hoe verdeel je deze hulpbronnen over de mensen in de stad? Deze pijler werkt aan het opheffen van ongelijkheid tussen mensen en wil iedereen gelijkwaardig toegang geven tot de stedelijke oplossingen

uit architectuur, planning en circulair ontwerp. Ook staat de pijler voor een betere toegang tot besluitvormingsprocessen: de inwoners van de stad mogen actief meebeslissen en zorgdragen over het ontwerp van hun straat, buurt en wijk. Bewoners die de stem van de natuur vertegenwoordigen krijgen ook een plek aan de tafel en maken deze natuur toegankelijk voor iedereen.

Inclusief
leiderschap

De pijler van identiteit (4)

Identiteit staat voor het vieren van de verschillende levensstijlen en identiteiten die elke stad herbergt. Vanuit deze pijler focus je op het individu. De pijler staat voor het ontwikkelen van begrip en het omarmen van diversiteit in menselijke geschiedenissen, vaardigheden en behoeften. Ieder mens heeft een eigen behoefte aan fysieke, sociale, mentale en spirituele gezondheid. Identiteit betekent dan ook dat mensen zich kunnen en mogen uiten in hun identiteit, natuurlijk wel met inachtneming van anderen. De pijler is dan ook een spannende pijler omdat deze ook

altijd open gesprek en dialoog nodig heeft en niet zonder de pijler van empathie kan. Nog een stap verder kan je maken door ook de dieren en planten hun ruimte te geven en zorg te dragen dat zij kunnen leven en bloeien in de stad.




Raak geïnspireerd door May, Archy, Bep en Conny

De vier pijlers worden verbeeld door middel van vier persona's, dat wil zeggen fictieve personen met hun waarden, prioriteiten en behoeften. De vier persona's omvatten ook tools en goede voorbeelden.

May, Archy, Bep en Conny zijn vier persona's (fictieve ijkpersonen) die elk werken vanuit een pijler van inclusief leiderschap (empathie, plaatsing, toegang of identiteit). De vier persona's zijn complementair aan elkaar en staan voor rollen/perspectieven die een bepaalde focus en aanpak

hebben. Bij elk specifieke pijler horen prioriteiten waar een inclusief leider aan kan werken om de stad van de toekomst te maken. Ook staan de vier persona's voor specifieke uitdagingen. Om deze uitdagingen aan te kunnen gaan zijn per 'persona' een aantal tools beschreven die ze als oplossing kunnen gebruiken. Ook worden er voorbeelden van inspirerende projecten gegeven waar de specifieke pijler centraal staat. Maak kennis met May, Archy, Bep en Conny en raak geïnspireerd.



Raak geïnspireerd
door May, Archy,
Bep en Conny

Maak kennis met May Doen

Pijler: Empathie

May werkt aan een toekomstbestendige stad door te zorgen dat mensen meer begrip krijgen voor elkaar en alle andere wezens in de stad. De ideale stad van May omvat nieuwe manieren van samenwerken gebaseerd op begrip voor elkaars behoeften en wensen.

May's visie op de stad: Empathie

De stad is een plek waar we als mensen met elkaar en met de natuur in verbinding staan. Waar veel ruimte is om elkaar te ontmoeten. Waar aandacht is voor elkaar, om elkaar te leren kennen en elkaar te helpen. Waar we ontdekken wie onze bewoners zijn en ze leren kennen en met ze samen leven. Waar we samen aan de slag gaan om onze straten en buurten groener en gezonder te maken.

De prioriteiten waar May aan werkt

- Positieve verbindingen tussen mens, plant en dier duidelijk maken.
- Toegankelijke, veilige en gezonde openbare ruimte en diensten staan voorop bij het ontwerp van toekomstbestendige steden.
- Samenwerkingsverbanden tussen mensen onderling en tussen burgers en overheid bevorderen.
- Begrip bevorderen tussen mensen onderling en ook voor de behoeften van de natuur in de stad.

Uitdagingen waar May voor staat

- Er is weinig tijd en ruimte voor empathie tussen mensen in de drukte van het dagelijks bestaan. Ook is er toenemende polarisatie bijvoorbeeld in (social) media.
- Er wordt bij besluitvorming en projectontwikkeling veel over mensen of natuur gepraat maar men verdiept zich te weinig in diens medebewoners.
- Er is veel kennis over de natuur verloren geraakt.



Raak geïnspireerd
door May, Archy,
Bep en Conny

Maak kennis met Archy Tekt

Pijler: Plaatsing

Archy werkt aan een toekomstbestendige stad waar zichtbaarheid voorop staat. Alle wezens in de stad hebben een zichtbare plek in de stad. Ook vogels en vlinders, mollen en vlemmuizen worden zichtbaar in de plannen van de stad. Integrale oplossingen voor natuur en mens zijn zichtbaar in het ontwerpen en beheren van de leefomgeving.

Archy's visie op de stad: Plaatsing

De stad is een interessante vestigingsplaats voor allen die in de stad willen leven. De projecten maken expliciet zichtbaar welke flora en fauna een plaats hebben in de toekomstbestendige stad. Economie en ecologie gaan hand in hand. Iedereen ervaart de voordelen van de plannen die gemaakt worden in de stad.

De prioriteiten waar Archy aan werkt

- Het creëren van een plek voor alle bewoners van de stad.
- Integrale oplossingen voor natuur, economie, circulariteit en wonen.
- Nieuwe verdienmodellen voor groen en circulariteit in de stad zodat alle mensen kunnen meeprofiteren.

Uitdagingen waar Archy voor staat

- Het is lastig om alle stemmen zichtbaar een plek te geven in het uiteindelijk ontwerp. Niet iedere bewoner van de stad is zichtbaar in de teksten, de plannen of tekeningen en plattegronden.
- Er is toenemende regeldruk en bureaucratiesering waardoor innovatie wordt geremd.
- Het is een uitdaging om alle oplossingen bij elkaar op te tellen en integraal een plek te geven in de openbare ruimte.



Raak geïnspireerd
door May, Archy,
Bep en Conny

Maak kennis met Bep Alen

Pijler: Toegang

Bep werkt aan een toekomstbestendige stad waar iedereen mee kan beslissen aan het ontwerp en het beheer van de stad en waar iedere inwoner gelijkwaardige toegang heeft tot de (economische, sociale, technische en groene) mogelijkheden die deze stad biedt.

Bep's visie op de stad: Toegang

De stad is een plek waar iedereen mee kan bepalen hoe de stad van de toekomst eruitziet. Een stad waar iedereen toegang heeft tot de economische, sociale, technische en groene voordelen van de stedelijke projecten, de klimaattransitie en de (circulaire) economie.

De prioriteiten waar Bep aan werkt

- Leefwerelden dichterbij elkaar brengen.
- Verschillende (inwoners)perspectieven en geluiden hebben een podium nodig.
- Plek maken aan tafel voor hen die niet worden gehoord.
- Actief extra toegang creëren voor groepen die ongelijkheid ervaren.
- Natuur een stem en een recht geven in de besluitvorming en de wetgeving van de stad.

Uitdagingen waar Bep voor staat

- De wereld van de formele organisatie van een stad staat ver weg van de dagelijkse leefwereld van veel mensen.
- Men leert niet elkaars taal spreken of cultuur begrijpen.
- Niet iedereen kan meebepalen, we weten niet altijd over wie er allemaal in een stad leven.
- Er is veel sociale en economische ongelijkheid dat met stedelijke projecten alleen niet op te lossen is.
- Het is lastig te bepalen wie de stem van de natuur op een goede manier kan vertegenwoordigen.



Raak geïnspireerd
door May, Archy,
Bep en Conny

Maak kennis met Conny Fident

Pijler: Identiteit

Conny werkt aan een toekomstbestendige stad waar ieder mens zichzelf mag zijn en zichzelf kan uiten. Waar diversiteit gevierd wordt en iedereen veilig is in het uiten van hun identiteit.

Conny's visie op de stad: Identiteit

De stad is een plek waar mensen zichzelf mogen en kunnen zijn. De stad is een plek waar burgers hun eigen levensstijl mogen vieren en delen met elkaar. Het is er veilig en iedereen voelt zich prettig, welkom en thuis als ze door de straten bewegen. Eigenheid staan voorop. Oplossingen die mensen aandragen worden op waarde geschat en meegenomen in de stedelijke plannen.

De prioriteiten waar Conny aan werkt

- Ieder wezen in de stad kan zich uiten en ontplooiën in elke fase van hun leven.
- In de stad is er veiligheid voor alle mensen om te wonen en te werken zoals zij dat willen.
- Als mensen op een verschillende manier naar de toekomst kijken wordt dit gezien als bron van inspiratie.
- Binnen projecten worden verschillen in inzichten over bijvoorbeeld klimaat, natuur en gezondheid omarmt. De ontwikkeling en het groeien van de personen staat voorop.

Uitdagingen waar Conny aan werkt

- Onveilige straten en anonieme buurten en pleinen zorgen ervoor dat bepaalde mensen zich niet vrijuit kunnen bewegen.
- Er is nog veel stigmatisering van bepaalde groepen in de samenleving waardoor deze mensen zich niet gezien en gewaardeerd worden.
- Mensen zien hun eigenheid niet terug in de maatschappelijke diensten en economische mogelijkheden die de stad biedt.



Raak geïnspireerd
door May, Archy,
Bep en Conny

Tools van May: Empathie

Emphatize tools

Emphatize tools kunnen helpen om je in een ander in te leven. Bijvoorbeeld door je te leren inleven in een groep mensen die woont in een wijk die herontwikkeld gaat worden. Door de tools in te zetten en groepen bewoners actief te betrekken leer je meer over hun behoeftes, hun gebruik van de wijk en welke kansen en uitdagingen zij ervaren in de herontwikkeling. Door deze informatie mee te nemen in stedelijke plannen en ontwerpen zal hetgeen wat je uiteindelijk maakt beter aansluiten bij de behoeftes van alle bewoners.

Ideation tools

Ideation tools kunnen je helpen om ingewikkelde onderwerpen op een toegankelijker manier te bespreken. Ook kunnen de tools je helpen om met een groep mensen tot nieuwe ideeën te komen. Deze tools prikkelen mensen op een andere manier naar iets te kijken. Hoe kan je bijvoorbeeld je kennis en begrip van de natuur in de stad vergroten? Hoe zorg je ervoor dat je weet wat de natuur nodig heeft? Er zijn verschillende ideation tools die je kan inzetten op verschillende momenten.

Feedback collection tools

Wanneer je met verschillende mensen werkt aan verandering, is het belangrijk om te leren feedback te geven of te ontvangen. Tijdens ontwerpessies kun je de methode "I like, I wish, what if" gebruiken. Deze methode geeft richting aan de feedbackgever hoe die diens feedback kan verwoorden en zorgen dat het constructieve feedback is.

Tools voor inclusief
leiderschap



Tools van Archy: Plaatsing

Inclusive landscape design (Klemm et al. 2018)

In dit artikel wordt betoogd dat op natuur gebaseerde oplossingen nodig zijn voor klimaatadaptatie van steden. Ook wordt een participatieve aanpak voorgesteld om kennis uit wetenschappelijk onderzoek te koppelen aan de praktijk. Hiermee ontstaan nieuwe richtlijnen voor stad, park en straat voor succesvolle implementatie van de natuurlijke oplossingen binnen stedelijke ontwikkeling.

Community mapping (communityplanningtoolkit, 2014)

Om plekken in de stad te ontwerpen waar bewoners zich veilig en goed voelen is het goed om ze vroegtijdig te betrekken bij het ontwerpproces. Je kan dit op allerlei creatieve manieren doen. Je kan de tool 'community mapping' inzetten. Hiermee vraag je bewoners om hun eigen leefomgeving in kaart te brengen met tekeningen, kaarten en foto's. Door vragen te stellen kun je in kaart brengen waar mensen zich veilig of onveilig voelen en waar ze graag sporten of spelen. Door met visualisaties te werken krijg je een spannende interactie tussen mensen en is er vaak minder ruimte voor miscommunicatie, omdat je allebei naar hetzelfde beeld kijkt.

Street stalls (communityplanningtoolkit, 2014)

Wil je een ruimte, zoals een plein of een straat (opnieuw) ontwerpen en wil je weten hoe gebruikers van dat gebied over je plannen denken, dan kun je een straatkraam opzetten. Deze kraam zet je in het gebied waar het om gaat en kun je aankleden met kaarten en foto's van je plannen. Op deze visuele ideeën kunnen voorbijgangers feedback geven. Doordat je kraam op locatie is betrek je ook mensen die niet zo snel naar een formeel georganiseerde bijeenkomst zouden komen.

Tools voor inclusief
leiderschap



Tools van Bep: Toegang

[Design considering people with disabilities \(wiGroup, 2022\)](#)

Niet alle plekken zijn even toegankelijk voor iedereen. Zo zijn gebouwen en groene ruimtes vaak nog slecht toegankelijk voor mensen met een handicap. Maar dat hoeft niet zo te zijn. Flexibiliteit, comfort en veiligheid zijn pijlers die je kunnen helpen om plekken anders te ontwerpen. Door een specifieke groep in kaart te brengen kun je op basis van hun behoeften, de ruimtes inclusief ontwerpen.

[The value framework \(Den Ouden, 2012\)](#)

Het Value Framework is een methode die het creëren van gedeelde waarden voor mensen, organisaties en de samenleving ondersteunt. Deze methode gaat ervan uit dat geen enkele organisatie alle kennis zelf heeft en dat samenwerking tussen mensen daarom noodzakelijk is. Met het Value Framework wordt inzichtelijk gemaakt hoe alle belanghebbenden in het proces staan. Dat zorgt dat je samen een gedeeld beeld hebt voor je verder de inhoud ingaat.

[Mozaïek bestuur \(Buijs et al, 2019\)](#)

Mozaïek bestuur biedt een raamwerk voor overheden om actief burgerschap te bevorderen en de relatie tussen burgers en de gemeente in strategische planvorming te verbeteren. De rol van taal en het maken van gemeenschappelijke spelregels zijn heel belangrijk bij actief burgerschap. Op basis van acht cases uit zeven Europese steden geven de auteurs een keur aan voorbeelden van samenwerkingen tussen lokale overheden en actieve burgers in de ontwikkeling van groen.



Tools van Conny: Identiteit

[Marginalized group participation \(Reuter, 2019\)](#)

Hierbij organiseer je een mens gericht proces waarbij alle inwoners uit het maatschappelijk veld deelnemen om tot nieuwe oplossingen te komen. Overheid en bedrijven betrekken actief alle bevolkingsgroepen.

[Urban Planning with a Gender Perspective \(UPGP\) \(Info Barcelona, 2022\)](#)

Via deze tool kan je de stad inrichten vanuit een gender sensitief perspectief, zodat je openbare ruimten kan creëren die zorg dragen voor autonomie en toegankelijkheid voor iedereen. Dit kan door middel van veilige, gezonde en aangename ruimten die bevorderlijk zijn voor gemeenschapsrelaties en die in ieders behoeften voorzien. Wil je iets doen wat de veiligheid bevordert voor mensen uit de LGBTQIA+gemeenschap, betrek dan alle mensen en laat ze plekken aanwijzen die niet veilig voelen en laat ze uitleggen waarom. Deze inzichten kan je dan meenemen in het stedelijk ontwerp of je projectaanpak.

[Meeting community members where they are \(Rutgers University, 2017\)](#)

Ga er op uit en zoek mensen op in hun eigen buurten en straten. Verdiep je in hun woonplek en hun werkomgeving. Laat je informeren over wat hun eigen dromen, prioriteiten en uitdagingen zijn. Maak hier werk van in je eigen ontwerpen en plannen. Vertel je ervaringen door en neem je collega's mee naar de mensen die je hebt ontmoet in hun eigen buurten en straten.

[Planning inclusive meetings and workshops \(Rahim, 2018\)](#)

Richt je bijeenkomsten en workshops inclusief in. Bedenk hierbij welke deelnemers je hoopt te bereiken, wat hun behoeften zijn en wat ze belangrijk vinden. Neem dit mee bij de organisatie van je bijeenkomsten, de locatie, de uitnodiging, de taal die je gebruikt en de interventies die je inzet. Zorg dat het event zelf ook veilig is en dat iedereen zich op respectvolle wijze kan uitspreken. Wil je dat mensen die slecht ter been zich ook welkom voelen? Organiseer je bijeenkomst op een bereikbare plek voor het openbaar vervoer en zorg dat er geen trappen en drempels zijn in het gebouw.



Tools voor inclusief
leiderschap

Voorbeelden van May: Empathie

Thuis Wageningen

Thuis Wageningen is een maatschappelijke organisatie om mensen samen te laten werken aan vraagstukken uit het dagelijks leven. Met burgers, organisaties, bedrijven en overheid samen worden nieuwe aanpakken ontworpen. Dit doet Thuis o.a. in hun eigen werkplaats in de binnenstad van Wageningen, waar mensen elkaar in alle verscheidenheid ontmoeten, waar ze gestimuleerd worden om samen te werken, naar elkaar te luisteren en te zorgen voor de stad. Projecten en activiteiten gaan onder meer over gelijkwaardigheid en duurzamer leven. Thuis heeft als uitgangspunt dat mensen beter met elkaar kunnen samenwerken als ze elkaar beter begrijpen en elkaars taal verstaan.

Rotsoord Utrecht

Rotsoord is een voormalig industriegebied aan de oever van de Vaartsche Rijn net buiten het centrum van Utrecht. Dit gebied is de afgelopen jaren omgevormd tot een populaire hotspot en broedplaats voor de creatieve sector en lokale initiatieven in de stad (Duineveld et al., 2021). Rotsoord is uitgevoerd in het kader van het beleid van de gemeente Utrecht in 2016, gericht op het opnemen van maatschappelijke waarden in gebiedsontwikkeling. Dit initiatief is gestart door een groep burgers die de dialoog tussen maatschappelijk middenveld, overheden en ontwikkelaars belangrijk vinden en samenwerking tussen deze groepen centraal stellen bij de herontwikkeling van wijken (Duineveld et al., 2021).

Steenbreek in Nederland

Stichting Steenbreek in Nederland is een stichting die gemeenten en burgers helpt bij de vergroening van tuinen, bermen, boomspiegels en buurten. Dit initiatief helpt gemeenten om de kennis over het belang van natuur in de stedelijke gebieden te vergroten. In dit initiatief spelen burgers een actieve rol. Steenbreek wil de relatie tussen mens en natuur herstellen door samen met de mensen praktische maatregelen voor hun voortuin en straat met ze bedenken.



Voorbeelden van
inclusief leiderschap

Voorbeelden van Archy: Plaatsing

Donut Coalitie Amsterdam

De Amsterdam Donut Coalitie is een open netwerk van mensen die enthousiast zijn over de donuteconomie van Kate Raworth (Raworth, 2017) en deze in praktijk willen brengen. De stad Amsterdam heeft 'de donut' omarmd en onderschrijft het doel: een metropoolregio worden met een eerlijke, sociale basis voor iedereen, binnen veilige ecologische grenzen. Om alle projecten, initiatieven en mensen uit de regio zichtbaar te maken en aan elkaar te verbinden is de Amsterdam Donut Coalitie ontstaan in december 2019. Ze zijn nauw verbonden aan de organisatie van het Doughnut Economics Action Lab (DEAL). Daarnaast is Amsterdam aangesloten bij andere donut netwerken wereldwijd.

UNaLab Eindhoven

De gemeente Eindhoven doet mee aan UNaLab, een Europees project dat steden klaarmaakt voor de gevolgen van het veranderende klimaat, zoals hitte en wateroverlast. UNaLab staat voor Urban Nature Laboratories. Het project gebruikt de steden zelf als onderzoekslaboratorium. Ze doen proeven in de stad, bijvoorbeeld op straten en pleinen, om zo tot oplossingen te komen voor uitdagingen op het gebied van hittestress en wateroverlast.

UNaLab gebruikt oplossingen die op de natuur zijn gebaseerd. Vaak zijn klassieke technische oplossingen niet duurzaam, omdat het bijvoorbeeld veel energie kost om ze te maken. Een voorbeeld van een natuurlijke oplossing om hitte tegen te gaan is het zorgen voor groene en blauwe structuren in de stad. Als er veel stenen in een straat of een plein liggen, kan het daar in de zomer erg warm worden. Het aanplanten van bomen en het zorgen voor stromend water zorgen juist voor verkoeling.

Groen Kortenoord Wageningen

Groen Kortenoord bestaat uit een groep wijkbewoners in de nieuwste wijk van Wageningen, die het oorspronkelijke natuurlijke landschap en groen een zichtbare plek willen geven. Vanaf het begin zetten zij zich in voor het behoud van landschapselementen zoals een 500 meter lange meidoornhaag die dwars door de wijk loopt. Ook spannen zij zich in voor meer biodiversiteit in de wijk, door het maken van gemeenschappelijke tuinen en het uitruilen van planten via een stekjes struin tocht in het voorjaar. Ze betrekken de bewoners bij circulaire afvalverwerking via het beheren van een composthoop voor de hele buurt.



Voorbeelden van
inclusief leiderschap

Voorbeelden van Bep: Toegang

Bloei & Groei Amsterdam

Bloei & Groei in Amsterdam Zuidoost is een organisatie die als doel heeft de toegang tot groen voor alle bewoners in de wijken te verbeteren. Bloei & Groei is begonnen als een gemeenschap van mensen in Amsterdam Zuidoost die de behoefte voelden om groene veilige plekken te creëren voor zij die zich als vrouw identificeren. Ze zetten een gemeenschappelijke tuin op om de lokale bevolking een plek te geven om elkaar te ontmoeten en te investeren in persoonlijke vaardigheden en ontwikkeling. Hun droom is om een centrum voor de buurt te zijn waar iedereen elkaar kan ontmoeten om kennis en ideeën uit te wisselen.

Rechten van de natuur

Steeds meer organisaties en individuen stellen dat niet-menselijke actoren dezelfde wettelijke rechten moeten hebben als mensen. De gedachte erachter is dat wanneer een natuurlijke entiteit rechtspersoonlijkheid verwerft, dit betekent dat de entiteit een rechtssubject wordt in plaats van een rechtsobject en op deze manier zelf voor de rechter uiting kan geven aan haar rechten. Een Nederlands voorbeeld is de Maas (Burgers and Outer, 2021). Natuurlijk blijft het een uitdaging om te bepalen wie uiteindelijk de stem van natuur kan vertegenwoordigen (Stuiver, 2022).

Oost Indisch Groen in Amsterdam

'Oost Indisch Groen' in Amsterdam is een burgerinitiatief voor het stimuleren van actief burgerschap. Het initiatief begon met de aanleg van een gemeenschapstuin. Deze gemeenschapstuin biedt een omgeving waarin mensen met verschillende culturele en sociale achtergronden kunnen samenwerken en co-creëren. De gemeente Amsterdam financierde de aanleg van de gemeenschapstuin en erkende op die manier de kracht van burgers om een openbare ruimte groen in te richten en te onderhouden.



Voorbeelden van Conny: Identiteit

Afrikaanderplein in Rotterdam

Rotterdam in Nederland is een 'hyperdiverse' stad waar de diversiteit van de bevolking zich niet alleen manifesteert in economische, sociale en etnische aspecten, maar ook in levensstijl en activiteiten. Feijenoord is een van de meest diverse wijken van deze stad. De afgelopen jaren zijn er diverse lokale initiatieven geweest om de leefbaarheid van de openbare ruimte in deze wijk te verbeteren. Een van die initiatieven was de herinrichting van het Afrikaanderplein, een gebied dat voorheen berucht was om straatcriminaliteit. De herontwikkeling, die werd uitgevoerd met nauwe communicatie tussen autoriteiten, ontwerpers, aannemers en lokale belanghebbenden, veranderde dit gebied in een flexibele multifunctionele ruimte die mensen van verschillende leeftijdsgroepen, etniciteit en geslacht kunnen gebruiken.

Vogelnest in Dordrecht

Het Vogelnest is een buurtproject in de Vogelbuurt in Dordrecht. Het biedt een plek waar buurtgenoten elkaar ontmoeten. Iedereen is welkom om de wijk mooier en gezelliger te maken. Samen koken, schilderen, tuinieren, creatief bezig zijn, lekker eten, sporten, er kan van alles. De ruimte wordt gratis ter beschikking gesteld voor buurtbewoners en buurtorganisaties.

Bouwplaats Zonnepark Arnhem

Bureau Ruimtekoers werkt aan participatie via kunst. Hiermee wil het bureau groepen mensen bereiken die niet zo snel aangetrokken zouden worden door de meer conventionele methoden van participatie. Bouwplaats Zonnepark is een project waar kinderen en hun ouders samen een Zonnestad van klei bouwen. Terwijl de kinderen leren over zonne-energie, praten de ouders met energieambassadeurs over energie-en kostenbesparing en duurzaamheid in eigen huis.

Voorbeelden van
inclusief leiderschap



Dankwoord

Dit document is ontstaan met steun van de Alliantie EWUU, in opdracht van de werkgroep Circular Society die werkt aan de transitie naar een duurzame circulaire samenleving.

De resultaten zijn ontwikkeld tijdens interviews, casestudies en 2 workshops met dank aan:

Annette Postma, Menno Houtstra, Annick Montoua,
Elke den Ouden, Sacha Stolp, Teun Gautier, Laura de Vries,
Ama Koranteng, Mireille Knape, Philemonne Jaasma,
Elsje van de Weg en Margreet Takken, Joke ter Stege,
Ekim Tan, Mieke Reynen, Rosanne Groot, Paulien Saltet,
Peter van Dijk, Xiaolu Hu, Joy Lodarmasse, Irma de Jager,
Bianca Nijhof, Peter van Dijk, Geert van Eldik,
Jan Maurits van Linge



CHALLENGING FUTURE GENERATIONS



Referenties

Anonymous., 2021. Harmony with Nature. Available at: <http://www.harmonywithnatureun.org/rightsOfNature/>.

Buijs, A., Hansen, R., Van der Jagt, S., Ambrose-Oji, B., Elands, B., Lorance Rall, E., Mattijssen, T., Pauleit, S., Runhaar, H., Stahl Olafsson, A., Steen Møller, M., 2019. Mosaic governance for urban green infrastructure: Upscaling active citizenship from a local government perspective, *Urban Forestry & Urban Greening*, Volume 40, ISSN 1618-8667, <https://doi.org/10.1016/j.ufug.2018.06.011>.

Burgers, L. and Outer, J., 2021. Rights of Nature - Case-studies from six continents: Compendium, Ambassade van de Noordzee.

Duineveld, M., During, R., Aue, S., Fulgenzi, A., Wang, B., Simanjuntak, D.F., Litjens, E., Uosukainen, M., Van Schriek, M. and Hall, P., 2021. Rotsoord: mag het misschien wat groener en inclusiever? – een analyse en 6 aanbevelingen. (Rapport / Wageningen University & Research, Wetenschapswinkel; No. 358). Wageningen University & Research, Wetenschapswinkel, Wageningen, the Netherlands. <https://doi.org/10.18174/515655>

Franz, A., Stuiver, M., Harris, E., & Sarabi, S., 2022. Urban architecture for well-being: a design canvas for inclusive green cities. In M. Stuiver (Ed.), *The symbiotic city: Voices of nature in urban transformations* (pp. 249-270). Wageningen Academic Publishers. https://doi.org/10.3920/978-90-8686-935-0_12

Klemm, W., Lenzholzer, S., & van den Brink, A., 2017. Developing green infrastructure design guidelines for urban climate adaptation. *Journal of Landscape Architecture*, 12(3), 60-71. <https://doi.org/10.1080/18626033.2017.1425320>

Meerow, S., Pajouhesh, P. and Miller, T., 2019. Social equity in urban resilience planning. *Local Environment* 24(9): 793-808. <https://doi.org/10.1080/13549839.2019.1645103>

Tersteeg, A., Bolt, G. and Van Kempen, R., 2017. *Divercities: dealing with urban diversity – the case of Rotterdam*. Available at: <https://doi.org/10.5281/zenodo.437536>.

Raworth, K., 2017. *Doughnut economics : seven ways to think like a 21st-century economist*. Random House, London.

Stuiver, M., 2022. Being a voice of Nature in urban transformations. In M. Stuiver, ed. *The symbiotic city: Voices of nature in urban transformations* (pp. 273-300). Wageningen Academic Publishers. https://doi.org/10.3920/978-90-8686-935-0_12



Verantwoording
en bronnen

Contact

Marian Stuiver
Programmaleider
Groene Steden
Wageningen University &
Research

[www.wur.nl/nl/
Personen/Marian-dr.
ir.-M-Marian-Stuiver.
htm?subpage=publications](http://www.wur.nl/nl/Personen/Marian-dr.ir.-M-Marian-Stuiver.htm?subpage=publications)

[Green Cities - WUR](#)

[www.wur.nl/nl/show-
longread/Een-groene-stad-
voor-iedereen.htm](http://www.wur.nl/nl/show-longread/Een-groene-stad-voor-iedereen.htm)

Rianne Valkenburg
Research fellow
Technische Universiteit
Eindhoven

[https://research.tue.nl/
nl/persons/ac-rienne-
valkenburg](https://research.tue.nl/persons/ac-rienne-valkenburg)

Shahryar Sarabi
Onderzoeker
Universiteit Utrecht

[www.uu.nl/staff/
SErshadSarabi](http://www.uu.nl/staff/SErshadSarabi)

Elsje van der Weg
Projectleider
Thuis Wageningen

www.thuiswageningen.nl

Verantwoording
en bronnen

Bronvermelding

Deze publicatie graag citeren als: Marian Stuiver, Rianne Valkenburg, Tutku Yuksel, Shahryar Sarabi, Stef Petiet, Line Rondard (2022) De groene stad van de toekomst: Samen bouwen aan een plek voor alle bewoners. Wageningen Universiteit en Research, Wageningen

