



Bedrijfssystemen melkveehouderij Noord-Nederland 2030

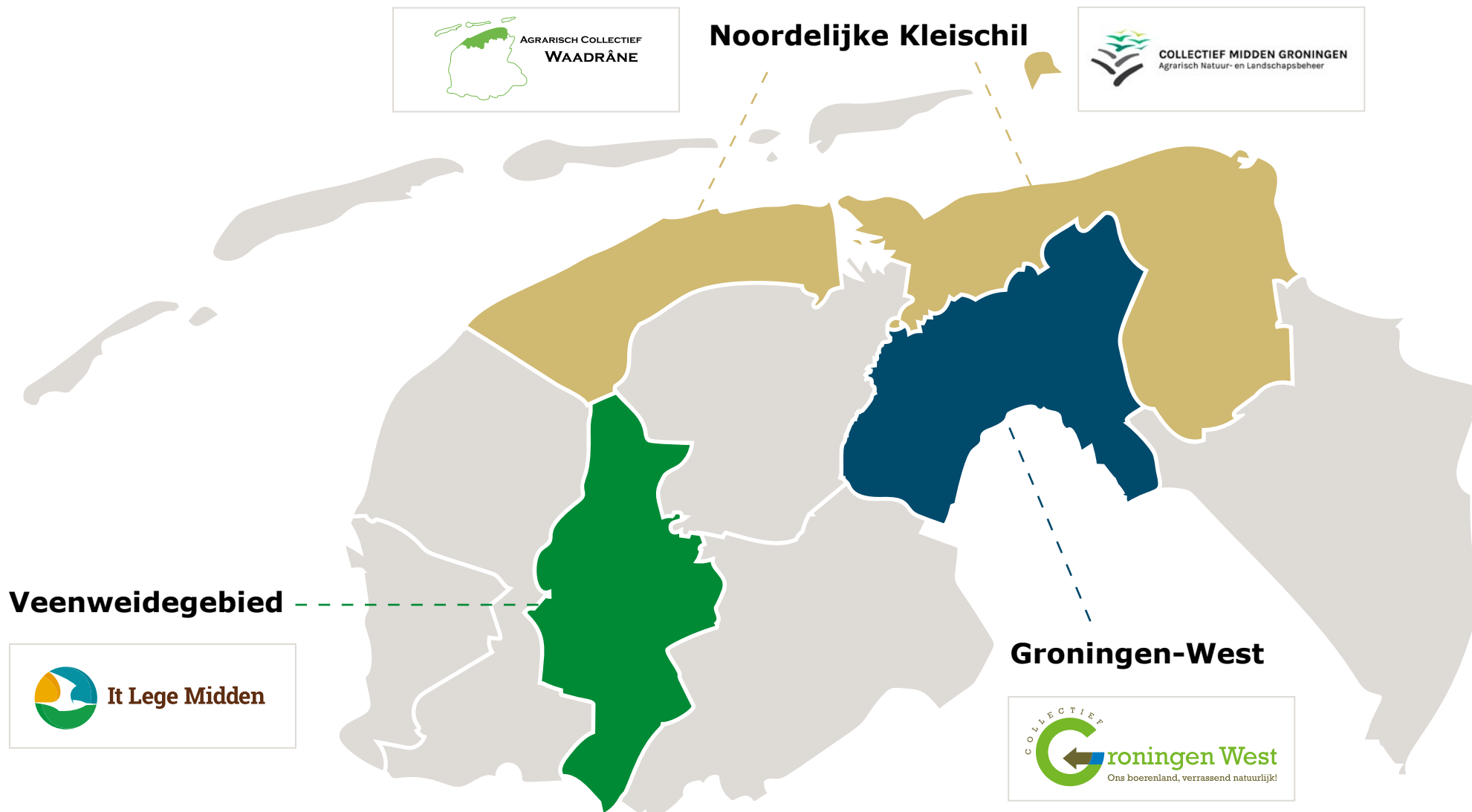


WAGENINGEN
UNIVERSITY & RESEARCH

wur.nl

Inhoudsopgave

Inleiding	5
Groningen West	
Extensief en low input	7
Agri-cluster: samenwerking melkveehouderij en akkerbouw	9
Grootschalig en intensief	11
Natuurbedrijf	13
Noordelijke Kleischil	
Grasgevoerd en lage kosten	15
Maatschappelijke meerwaarde	17
Agri-cluster: samenwerking melkveehouderij en akkerbouw	19
Duurzaam en efficiënt	21
Veenweidegebied	
Extensief: 70% land met beperkingen	23
Extensief: 30% land met beperkingen	25
Intensief	27
Bedrijf met aanzienlijk deel land buiten veenweidegebied	29
Colofon	31



Binnen het project hebben 15 melkveehouders in drie gebieden samengewerkt aan het ontwikkelen van de melkveebedrijfssystemen voor 2030, die in deze brochure worden gepresenteerd. De melkveehouders waren afkomstig uit de werkgebieden van vier collectieven die betrokken zijn bij dit project.

Inleiding

Drie regionale groepen in Noord-Nederland hebben verkend welke melkveebedrijfssystemen in 2030 in hun gebied zullen voorkomen. De drie gebieden zijn: Groningen-West, de Noordelijke Kleischil en het Friese Veenweidegebied. In deze brochure vindt u de eerste resultaten van deze verkenning.

Waarom dit project?

Dit project draagt bij aan de ontwikkeling van bedrijfssystemen voor de melkveehouderij van 2030, binnen drie gebieden in Noord-Nederland. De ontwikkelde bedrijfssystemen moeten breed toepasbaar zijn en op basis van geleverde producten en diensten een inkomen genereren voor de melkveehouders. Daarnaast moeten ze aansluiten bij marktconcepten en maatschappelijke behoeften zoals de melkveehouders die verwachten in 2030.

Welke partners en welke gebieden?

Binnen dit project werken vier agrarische collectieven samen met de drie noordelijke provincies, Wageningen University & Research (WUR) en het Ministerie van LNV. De vier collectieven zijn Agrarisch Collectief Waadrâne en Gebiedscoöperatie It Lege Midden uit Friesland en Collectief Groningen-West en Collectief Midden-Groningen uit Groningen. Het project is een onderdeel van de Regiodeal Natuurinclusieve Landbouw waarin de drie noordelijke provincies samenwerken met landbouworganisaties die zijn verenigd in de AgroAgenda Noord-Nederland.

Verloop van het project

De toekomstverkenning en het ontwerpen van de bedrijfssystemen voor 2030 zijn uitgevoerd door drie groepen van vijf melkveehouders. WUR heeft hen daarbij begeleid. De groepen richtten zich op de gebieden Noordelijke Kleischil, Veenweidegebied Friesland en Groningen-West. Ze hebben eerst toekomstbeelden voor 2030 geschetst op basis van trends en doelen. Daarbij is rekening gehouden met diverse duurzaamheidsaspecten (met name broeikasgasemissies, stikstofemissies, water, biodiversiteit en dierenwelzijn), aanvullende maatschappelijke ontwikkelingen rond energie, voeding en landelijk gebied en met verdienmogelijkheden voor de melkveehouder.

Nadat de integrale toekomstbeelden waren geschetst, hebben de melkveehouders bedrijfssystemen ontworpen die passen bij die toekomstbeelden.

Hoe gaat het project verder?

In deze brochure vindt u het eindresultaat van het eerste projectjaar. In het tweede projectjaar – dat loopt van september 2022 tot en met juni 2023 – zal worden gewerkt aan de verdere invulling van de bedrijfssystemen. Daarbij ligt de nadruk op het omzetten van bedrijfssystemen in meer concrete bedrijfsplannen. Ook de acties die nog genomen moeten worden om de plannen te realiseren, brengen we nader in kaart.

Voor wie zijn de resultaten bedoeld?

De resultaten van dit project zijn bedoeld voor iedereen die zich interesseert voor de nabije toekomst van de melkveehouderij in Noord-Nederland. We verwachten dat dat vooral melkveehouders en beleidsmakers zullen zijn.

Leeswijzer

In deze brochure staan de ontwikkelde bedrijfssystemen voor 2030 centraal. Voor ieder van de drie gebieden zijn vier bedrijfssystemen ontworpen. Ze zijn zichtbaar gemaakt in de vorm van twaalf praatplaten. Bij iedere praatplaat staat een korte aanvullende tekst. Daarin leest u meer over de aspecten natuurinclusief en economie. Ook gaan we in op wat er nog nodig is om van het betreffende bedrijfssysteem een goed verdienmodel te maken. Soms komt één en hetzelfde bedrijfssysteem voor in meerdere regio's. In dat geval is het bedrijfssysteem ook bij meerdere regio's opgenomen in deze brochure. Meestal wel onder een iets andere naam.

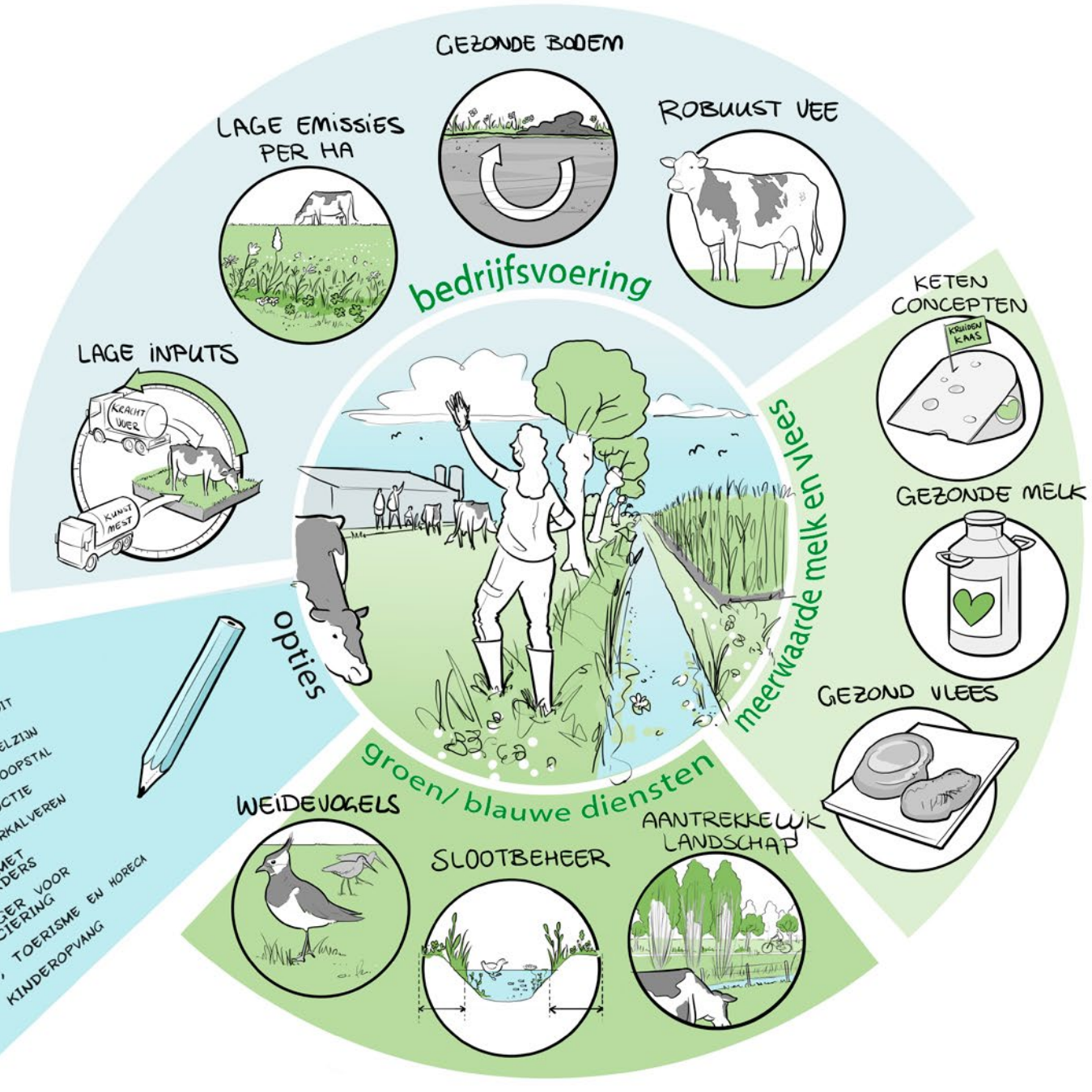
Begrippen

Collectief: Een agrarisch collectief is een gecertificeerde (coöperatieve) vereniging van agrariërs en andere grondgebruikers die gezamenlijk werken aan agrarisch natuur- en landschapsbeheer. Het collectief kan daarvoor contracten afsluiten met haar leden en doet zelf de controle en handhaving.

Maatwerk: Voor elk bedrijfssysteem in deze brochure geldt dat maatwerk per bedrijf en ondernemer nodig zal zijn om het op bedrijfsniveau te optimaliseren.

Extensief en low input

- GEBRUIK VAN BIOMASSA RESTSTROMEN
- KRACHTVOERVERVANGERS UIT REGIO
- MAATREGELEN DIERENWELZIJN
- VASTE MEST / VRIJLOOPSTAL
- BIOLOGISCHE PRODUCTIE
- VERWAARDEN STIERKALVEREN
- SAMENWERKING MET TERREINBEHEERDERS
- IMPACTBELEGGERS VOOR GRONDFINANCIERING
- RECREATIE, TOERISME EN HORECA
- ZORG / KINDEROPVANG



Groningen-West

Extensief en low input



In dit bedrijf draait het om een gezonde bodem, gezond vee en daardoor gezonde producten (melk en vlees). Het extensieve bedrijfssysteem produceert 5.000 tot 15.000 kilo melk per hectare, afhankelijk van de hoeveelheid beheerland die in gebruik is. Dit bedrijf vermindert de afhankelijkheid van externe inputs, met name kunstmest en krachtvoer.

Natuurinclusieve aspecten

- Binnen de productie maximaal gebruikmaken van natuurlijke processen in de bodem en bij het voeren van het vee. Minimale grondbewerkingen en optimale inzet van onder andere bodemleven en mest om bij te dragen aan de kwaliteit en opbrengsten van gewassen.
- Minder aanvoer van kunstmest, voer en bestrijdingsmiddelen.
- Aandacht voor natuur en landschap in het algemeen en weidevogels, slootbeheer en boomsingels in het bijzonder.

Bedrijfseconomische aspecten

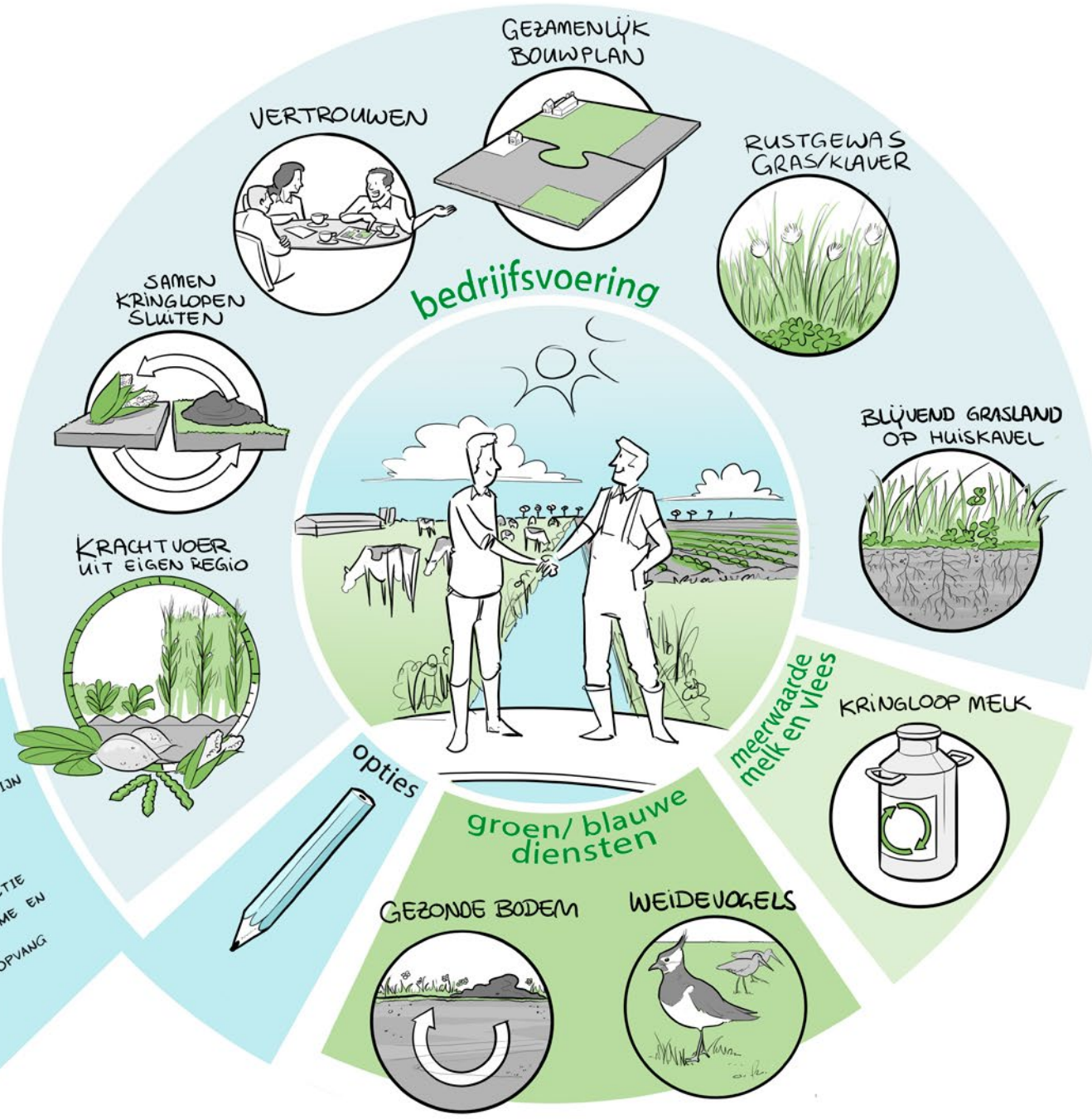
De extensieve bedrijfsvoering zal leiden tot een lagere gewasproductie per hectare en een lagere melkproductie per koe. Er ontstaat meer ruimte voor natuur en de daling in de bedrijfsmelkproductie kan (deels) gecompenseerd worden door hogere prijzen voor hoogwaardiger melk- en vlees en extra beloningen voor groenblauwe diensten: bijdragen aan natuur en landschap.

Wat moet er vóór 2030 gebeuren om hier een goed verdienmodel van te maken?

- Samen met ketenpartners werken aan hoge marges per kilo melk en per kilo vlees.
- Samen met overheden en het collectief werken aan:
 - langjarige contracten voor de beloning van groenblauwe diensten;
 - aanpassing wetgeving zodat op een verantwoorde manier volop gezonde eigen mest gebruikt kan worden om het lagere kunstmestgebruik te compenseren.

Agri-cluster: samenwerking melkveehouderij en akkerbouw

- MEST SCHEIDEN
- EMISSIES AFVANGEN
- GROENBLAUWE DIENSTEN
- MAATREGELEN DIERENWELZIJN
- GEBRUIK VAN BIOMASSA
- BIOGASPRODUCTIE
- BIOLOGISCHE PRODUCTIE
- RECREATIE, TOERISME EN HORECA
- ZORG / KINDEROPVANG
- VRIJLOOPSTAL



Groningen-West

Agri-cluster: samenwerking melkveehouderij en akkerbouw



In het Agri-cluster stellen melkveehouder en akkerbouwer een gezamenlijk bouwplan op voor de gezamenlijk beheerde grond. Zo kunnen ze de bodemgezondheid voor de akkerbouwer en de voederverzorging voor de melkveehouder verbeteren. Dit vergt veel samenwerkingsbereidheid en vertrouwen. Vooral om eerlijk samen de voordelen te realiseren en te verdelen.

Natuurinclusieve aspecten

- Betere bodemvruchtbaarheid en daardoor weerbaarder gewassen.
- Meer biodiversiteit op het akkerbouwbedrijf door vlinderbloemigen en kruidenrijk grasland.
- Gevarieerder en biodiverser landschap met grasland en akkerbouwgewassen

Bedrijfseconomische aspecten

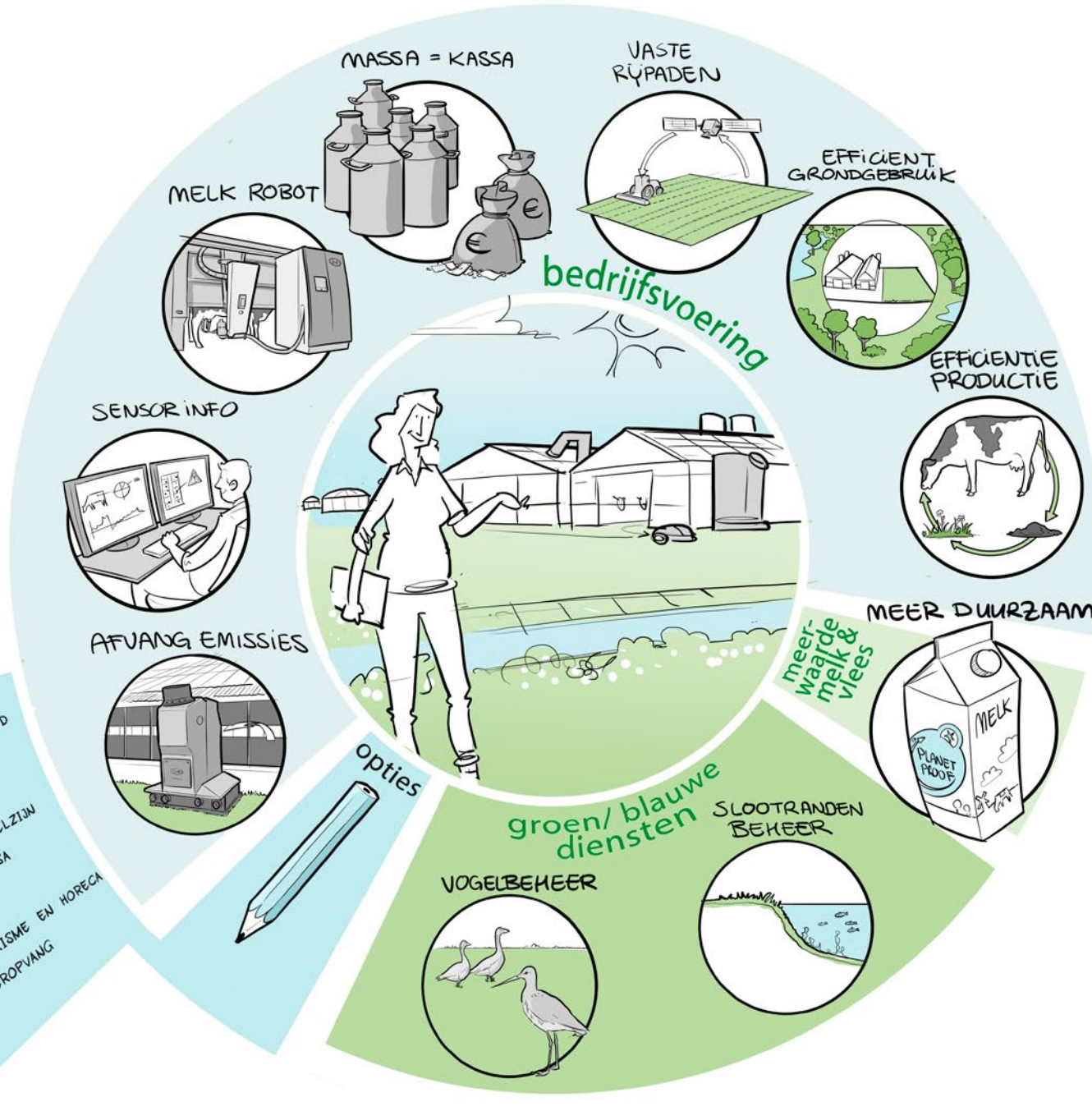
De melkveehouder kan een groter deel van zijn voer produceren in de regio en ook de mest in de regio afzetten. Die mest kan optimaal benut worden binnen het gezamenlijke bouwplan. De kosten voor aanvoer van voer en afzet van mest zullen hierdoor lager worden. Bovendien kunnen producten van akkerbouwers (zoals stro, hooi en granen) gebruikt worden in de melkveehouderij en kunnen de bedrijven samenwerken bij aanschaf en gebruik van machines, waardoor de kosten lager worden.

Wat moet er vóór 2030 gebeuren om hier een goed verdienmodel van te maken?

- Samen met akkerbouwer(s) werken aan gezamenlijke bouwplannen, inzicht in de voordelen en afspraken over de verdeling van die voordelen.
- Samen met overheden en collectief werken aan aanpassingen aan de wetgeving zodat volop eigen mest gebruikt kan worden op gras- en bouwland, als compensatie voor het lagere gebruik van kunstmest.
- Nagaan welke voordelen samenwerking op kan leveren voor natuur en landschap, bijvoorbeeld door het leveren van groenblauwe diensten.

Grootschalig en intensief

- KRINGLOPEN SLUITEN
- MEER EIWIT VAN EIGEN LAND
- SAMENWERKING MET AKKERBOUWER
- GROENBLAUWE DIENSTEN
- MAATREGELEN DIERENWELZIJN
- GEBRUIK VAN BIOMASSA RESTSTROMEN
- BIOGASPRODUCTIE
- RECREATIE, TOERISME EN HORECA
- ZORG / KINDEROPVANG



Groningen-West

Grootschalig en intensief



Het grootschalig en intensief bedrijfssysteem is gericht op een zo efficiënt mogelijke omzetting van kunstmest en mest in voer en van voer in melk. Hightech oplossingen ondersteunen dit streven en minimaliseren schadelijke emissies. Dit beperkt de verliezen vanuit de kringloop. Tegelijkertijd neemt het bedrijf alle mogelijke maatregelen die de afnemers en de wet voorschrijven voor een duurzaam productiesysteem.

Natuurinclusieve aspecten

- Kringlooplandbouw: kringlopen zoveel mogelijk sluiten en schadelijke effecten voor de omgeving minimaliseren.
- Voldoen aan wettelijke voorschriften en maatregelen die worden gevraagd door afnemers om meer natuurinclusief te produceren.
- Gering landgebruik per kilo melk waardoor minder grond nodig is voor landbouw en meer beschikbaar blijft voor natuur.

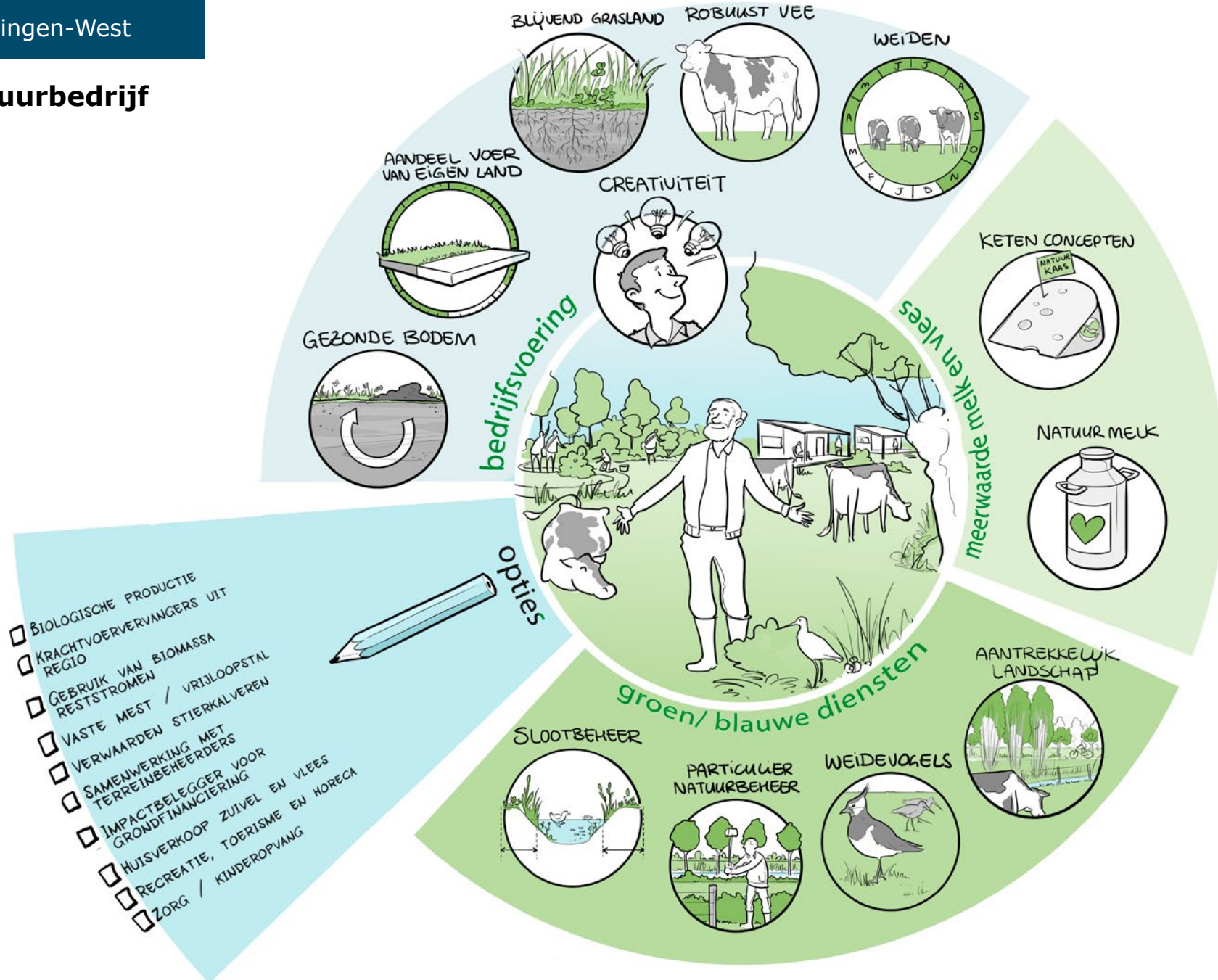
Bedrijfseconomische aspecten

De melkveehouder past schaalvergroting toe om de vaste kosten per kilo melk zo laag mogelijk te houden. Daardoor geldt hier: massa is kassa. De inzet van automatisering en een hoge arbeidsefficiëntie zijn belangrijke onderdelen. De variabele kosten blijven laag door efficiënt te produceren. Een hoge gewasproductie per hectare, een hoge melkproductie per koe en een hoge melkproductie per arbeidskracht zijn belangrijke elementen van deze efficiënte productie.

Wat moet er vóór 2030 gebeuren om hier een goed verdienmodel van te maken?

- De regelgeving rond emissies zal de komende jaren sterk veranderen. Dit vraagt aanpassingen van het bedrijf en van de benodigde vergunningen.
- Het imago van dit bedrijfssysteem – en daarmee de melkprijs voor deze bedrijven – staat onder druk. Door emissiebeperking, dierenwelzijnsverbetering en meer aandacht voor natuur kan dit imago verbeteren.
- Verkennen of verdere schaalvergroting voordelen heeft. Of zijn er andere interessantere ontwikkelingsrichtingen?

Natuurbedrijf



Groningen-West

Natuurbedrijf



Bijdragen aan natuur en landschap is een hoofddoel op dit melkveebedrijf, net zoals de productie van melk en vlees. Om daar een goed verdienmodel van te maken zet de ondernemende melkveehouder veel creativiteit in om diverse groepen burgers te interesseren voor de natuurmelk, het natuurvlees en allerhande activiteiten en belevenissen op deze boerderij.

Natuurinclusieve aspecten

- Het hele bedrijfssysteem is een aaneenrijging van natuurinclusieve maatregelen, die allemaal bijdragen aan meer natuur en een fraai landschap.
- Samenwerking met andere organisaties die werken aan natuur en landschap, onder andere terreinbeheerders en vrijwilligersgroepen rond deze thema's.

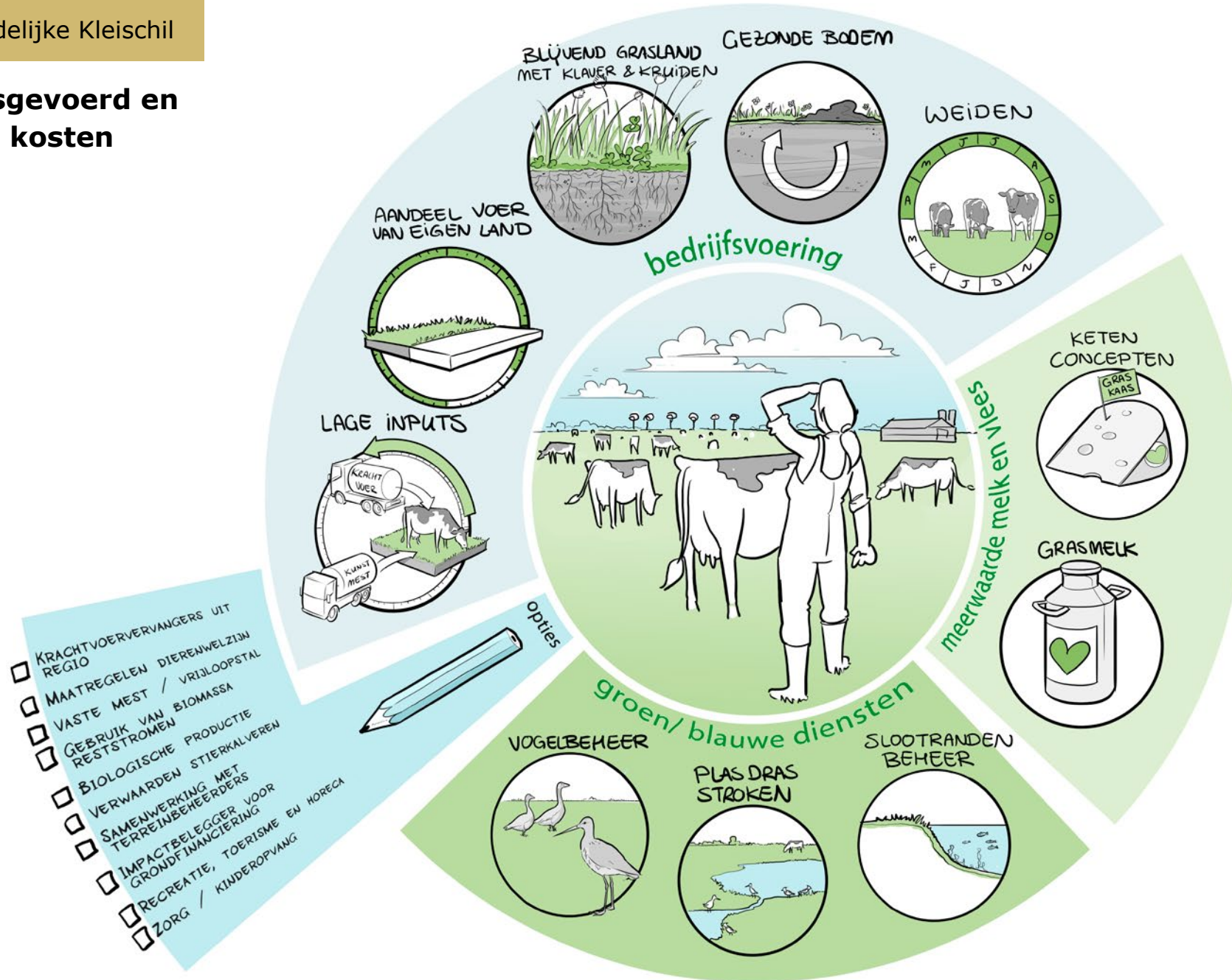
Bedrijfseconomische aspecten

Natuurlijke melk- en vleesproducten en het beheren van natuur en landschap vormen de basis van deze melkveehouderij. Daarnaast probeert de melkveehouder zoveel mogelijk aanvullende producten en diensten te leveren die goed aansluiten bij het karakter van dit melkveebedrijf en het landschap. Dit kunnen diensten zijn als recreatie, toerisme, zorg en directe verkoop van zuivel- en vleesproducten. Goed inzetten van ICT om producten en diensten te vermarkten en samenwerking met partners in de ketens waarin het bedrijf actief is, zijn belangrijke voorwaarden voor het economisch succes van het bedrijf.

Wat moet er vóór 2030 gebeuren om hier een goed verdienmodel van te maken?

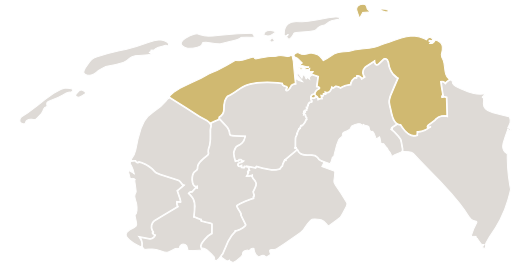
- Het bestemmingsplan moet ruimte bieden voor de uitvoering van alle activiteiten die onderdeel zijn van dit bedrijf.
- Afspraken met markt- en ketenpartijen rond alle producten en diensten.
- Verkennen welke mogelijkheden de omgeving biedt om extra producten en diensten te leveren en af te zetten.
- Verkennen welke mogelijkheden er zijn voor alternatieve grondfinanciering en/of sponsoring van activiteiten.

Grasgevoerd en lage kosten



Noordelijke Kleischil

Grasgevoerd en lage kosten



Dit bedrijfssysteem draait om maximaal gebruik van vers gras, koeien uitsluitend voeren met voedermiddelen die niet eetbaar zijn voor de mens en minimaal gebruik van geïmporteerde veevoederbestanddelen. Veel dagen weidegang per jaar in combinatie met een divers grasbestand met vlinderbloemigen voor stikstoflevering en kruiden voor een gezond rantsoen en een veerkrachtige grasmant.

Natuurinclusieve aspecten

- Stimuleren van boven- en ondergrondse biodiversiteit door onder meer een rijker bodemleven, veel weiden, een divers plantenbestand in de zode en meer insecten.
- Vastlegging van koolstof in de bodem door permanent grasland en een sterke, veerkrachtige zode.
- Veel weiden, weinig kunstmest en veel voer van eigen bedrijf leiden tot lage emissies en een grotendeels gesloten kringloop.

Bedrijfseconomische aspecten

De nadruk op weidegang en weinig kunstmest kan leiden tot een iets lagere gewasproducties per hectare en een lagere melkproductie per koe. Een meerprijs voor melk en vlees, op basis van het sterk natuurlijke productiesysteem, kan hiervoor compenseren. Extra inspanningen voor groenblauwe diensten moeten ook extra opbrengsten geven. Mogelijkheden voor het verder verbeteren van het economisch resultaat zijn: een voldoende grote huiskavel voor beweiding, een voorjaarskalvende veestapel en naweiden met schapen. Alle drie deze aanpassingen maximaliseren de voordelen van een systeem waarin het vee vers gras direct uit de wei eet. Ze leiden ook tot lagere bewerkingskosten voor voederwinning en conservering.

Wat moet er vóór 2030 gebeuren om hier een goed verdienmodel van te maken?

- Samen met ketenpartners werken aan hogere prijzen voor melk en vlees van dit bedrijf, waarbij natuurinclusiviteit en humane gezondheid meerwaarde in de markt moeten waarborgen.
- Samen met overheden en het collectief werken aan:
 - langjarige contracten voor de beloning van groenblauwe diensten;
 - aanpassingen aan de wetgeving zodat volop gezonde eigen mest gebruikt kan worden, onder andere om het lagere kunstmestgebruik te compenseren.

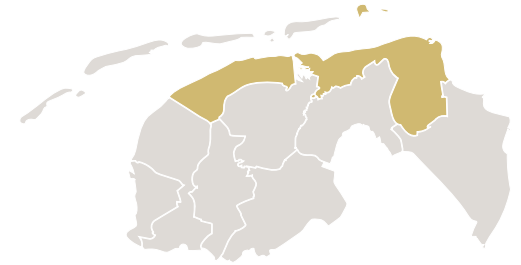
Maatschappelijke meerwaarde

- BIOLOGISCHE PRODUCTIE
- KRACHTVOERVERTWANGERS UIT REGIO
- GEBRUIK VAN BIOMASSA RESTSTROMEN
- VASTE MEST / VRIJLOOPSTAL
- VERWAARDEN STIERKALVEREN
- SAMENWERKING MET TERREINBEHEERDERS
- IMPACTBELEGGER VOOR GRONDFINANCIERING
- HUISVERKOOP ZUIVEL EN VLEES
- RECREATIE, TOERISME EN HORECA
- ZORG / KINDEROPVANG



Noordelijke Kleischil

Maatschappelijke meerwaarde



In dit systeem wil de ondernemer snel inspelen op maatschappelijke doelen en trends die meerwaarde voor het bedrijf opleveren. Meerwaarde op basis van de vele aspecten van duurzaam produceren: dierenwelzijn, biodiversiteit, klimaat en landschap. De ondernemende melkveehouder die hiervoor kiest is bovendien creatief in het ontwikkelen van neveninkomsten die aansluiten bij het mooie plaatje en de positieve uitstraling van zijn bedrijf.

Natuurinclusieve aspecten

- Natuurlijke processen rond bodem en vee staan centraal bij de productie van gewassen, melk en vlees.
- Beheer van natuur en landschap is een belangrijk en zeer zichtbaar onderdeel van het bedrijf.
- Samenwerking met burgers, maatschappelijke organisaties en financiers die belangstelling hebben voor deze natuurinclusieve vorm van bedrijfsvoering.

Bedrijfseconomische aspecten

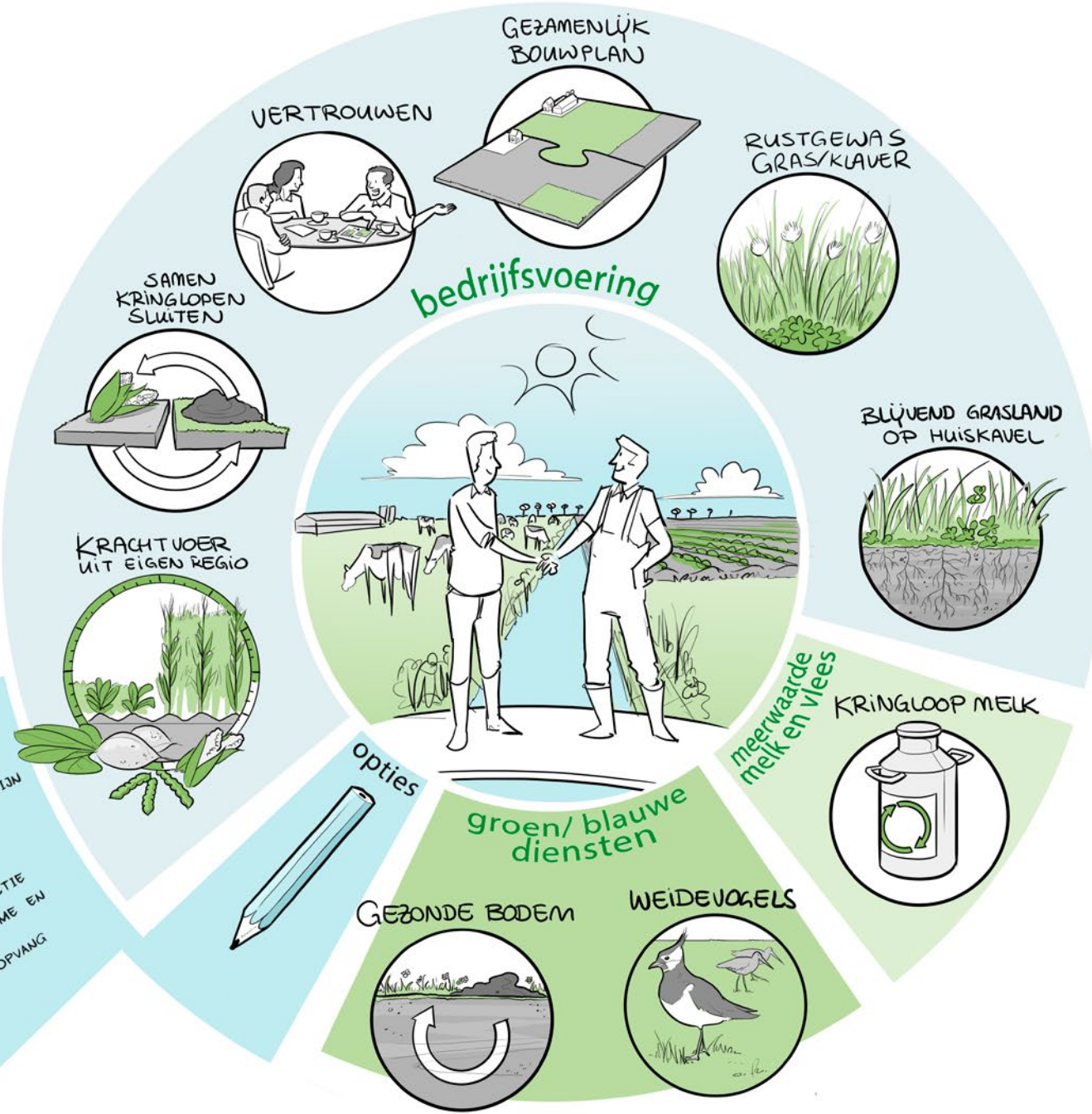
De meerwaarde van melk en vlees op dit bedrijf is sterk verbonden met de natuurinclusieve en dierenwelzijnsvriendelijke bedrijfsvoering. De ondernemer is samen met ketenpartners in staat dit te communiceren naar de consumenten die de producten afnemen en/of betalen voor diensten die het bedrijf levert. Naast natuur en landschap kunnen dit ook diensten zijn die aansluiten bij het positieve image van het bedrijf zoals recreatie, toerisme en natuurexcursies. Maar ook financieringsvormen zoals bijvoorbeeld crowdfunding of 'adopteer een koe'.

Wat moet er vóór 2030 gebeuren om hier een goed verdienmodel van te maken?

- Samen met ketenpartners werken aan hogere prijzen voor melk en vlees van dit bedrijf waarbij dierenwelzijn, natuur en landschap meerwaarde in de markt moeten waarborgen.
- Samen met overheden, collectieven en natuurorganisaties werken aan langjarige contracten voor de beloning van groenblauwe diensten.
- Continu kansen verkennen voor het omzetten van maatschappelijke behoeften in producten en diensten. Dit vergt veel creativiteit, ondernemerschap, communicatie- en netwerkvaardigheden.
- Nieuwe vormen van ondernemen op het platteland worden soms gehinderd door wettelijke regels en problemen met vergunningen. Daarom moeten deze ondernemers samen met belangenorganisaties en overheden werken aan het opheffen van dit soort belemmeringen.

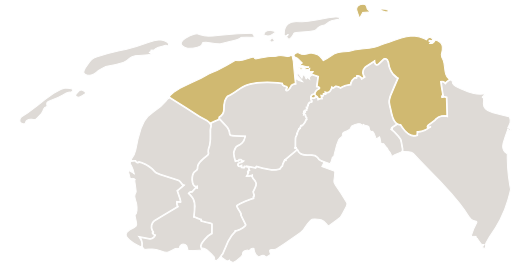
Agri-cluster: samenwerking melkveehouderij en akkerbouw

- MEST SCHEIDEN
- EMISSIES AFVANGEN
- GROENBLAUWE DIENSTEN
- MAATREGELEN DIERENWELZIJN
- GEBRUIK VAN BIOMASSA RESTSTROMEN
- BIOGASPRODUCTIE
- BIOLOGISCHE PRODUCTIE
- RECREATIE, TOERISME EN HORECA
- ZORG / KINDeropvang
- VRIJLOOPSTAL



Noordelijke Kleischil

Agri-cluster: samenwerking melkveehouderij en akkerbouw



In een Agri-cluster stellen melkveehouder en akkerbouwer een gezamenlijk bouwplan op voor de gezamenlijke grond. Zo kunnen ze de bodemgezondheid voor de akkerbouwer en de voederverzorging voor de melkveehouder verbeteren. Dit vergt wel veel samenwerkingsbereidheid en vertrouwen. Vooral om eerlijk samen de voordelen te realiseren en verdelen.

Natuurinclusieve aspecten

- Betere bodemvruchtbaarheid en daardoor weerbaarder gewassen.
- Meer biodiversiteit op het akkerbouwbedrijf door vlinderbloemigen en kruidenrijk grasland.
- Gevarieerder en biodiverser landschap met grasland en akkerbouwgewassen.

Bedrijfseconomische aspecten

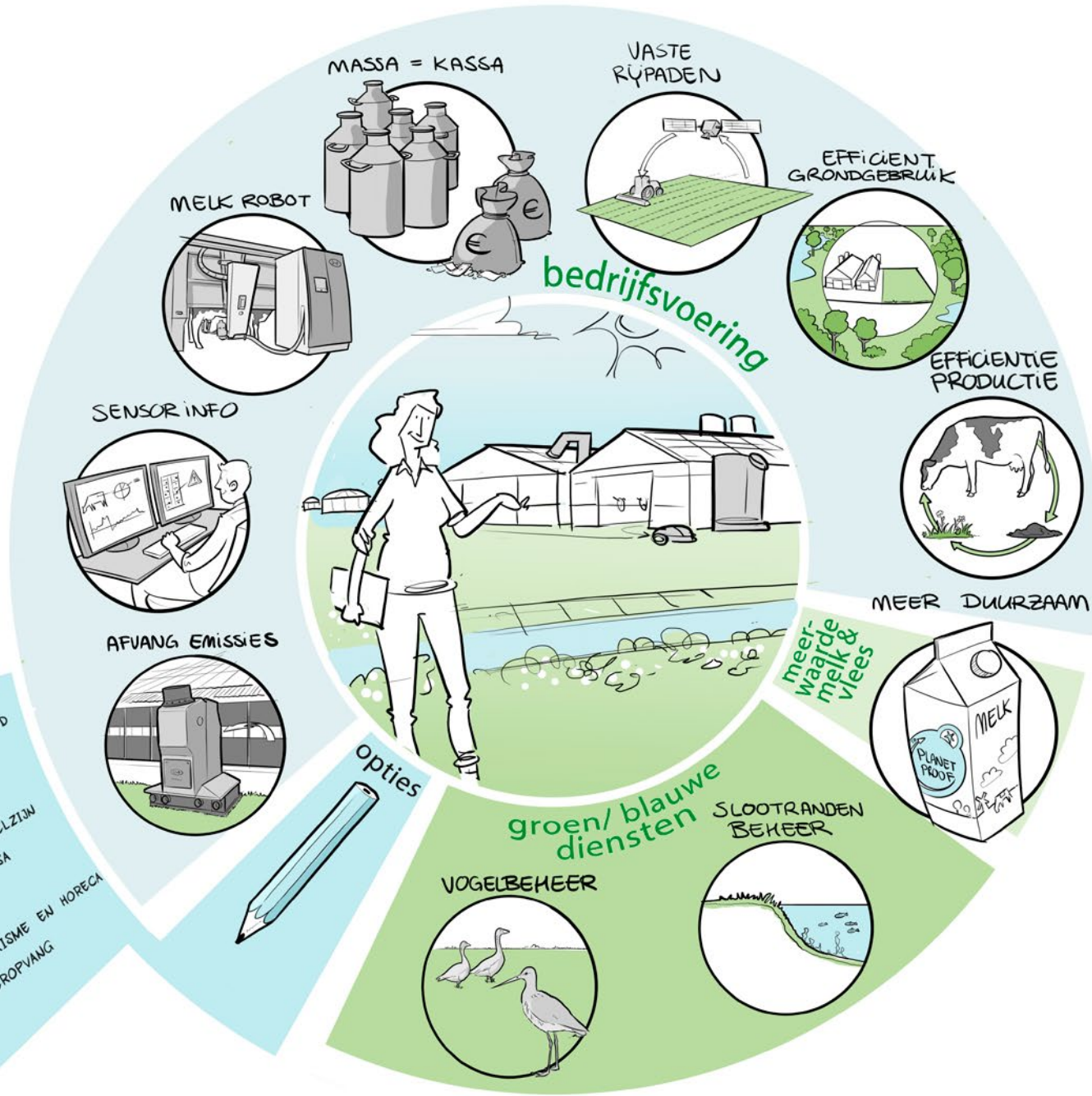
De melkveehouder kan een groter deel van zijn voer produceren in de regio en ook de mest in de regio afzetten. Die mest kan optimaal benut worden binnen het gezamenlijke bouwplan. De kosten voor aanvoer van voer en afzet van mest zullen hierdoor lager worden. Bovendien kunnen producten van akkerbouwers (zoals stro, hooi en granen) gebruikt worden in de melkveehouderij en kunnen de bedrijven samenwerken bij aanschaf en gebruik van machines, waardoor de kosten lager worden.

Wat moet er vóór 2030 gebeuren om hier een goed verdienmodel van te maken?

- Samen met akkerbouwer(s) werken aan gezamenlijke bouwplannen, inzicht krijgen in de voordelen en afspraken maken over de verdeling van die voordelen.
- Samen met overheden en collectief werken aan aanpassingen aan de wetgeving zodat volop eigen mest gebruikt kan worden op gras- en bouwland, onder meer als compensatie voor het lagere gebruik van kunstmest.
- Nagaan welke voordelen samenwerking op kan leveren voor natuur en landschap, bijvoorbeeld door het leveren van groenblauwe diensten.

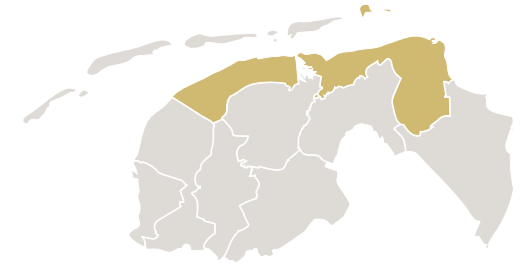
Duurzaam en efficiënt

- KRINGLOPEN SLUITEN
- MEER EIWT VAN EIGEN LAND
- SAMENWERKING MET AKKERBOUWER
- GROENBLAUWE DIENSTEN
- MAATREGELN DIERENWELZIJN
- GEBRUIK VAN BIOMASSA RESTSTROMEN
- BIOGASPRODUCTIE
- RECREATIE, TOERISME EN HORECA
- ZORG / KINDEROPVIANG



Noordelijke Kleischil

Duurzaam en efficiënt



Dit bedrijfssysteem is gericht op een zo efficiënt mogelijke omzetting van kunstmest en mest in voer en van voer in melk. Hightech wordt ingezet om de efficiëntie te vergroten en schadelijke emissies te minimaliseren. Dit beperkt verliezen vanuit de kringloop. Tegelijkertijd neemt het bedrijf alle mogelijke maatregelen die de afnemer(s) en de wet voorschrijven voor een duurzaam productiesysteem.

Natuurinclusieve aspecten

- Kringlooplandbouw: kringlopen zoveel mogelijk sluiten en de druk van schadelijke effecten op de omgeving minimaliseren.
- Voldoen aan wettelijke voorschriften en maatregelen die worden gevraagd door afnemers om meer natuurinclusief te produceren.
- Gering landgebruik per kilo melk waardoor minder grond nodig is voor landbouw en meer beschikbaar blijft voor natuur.

Bedrijfseconomische aspecten

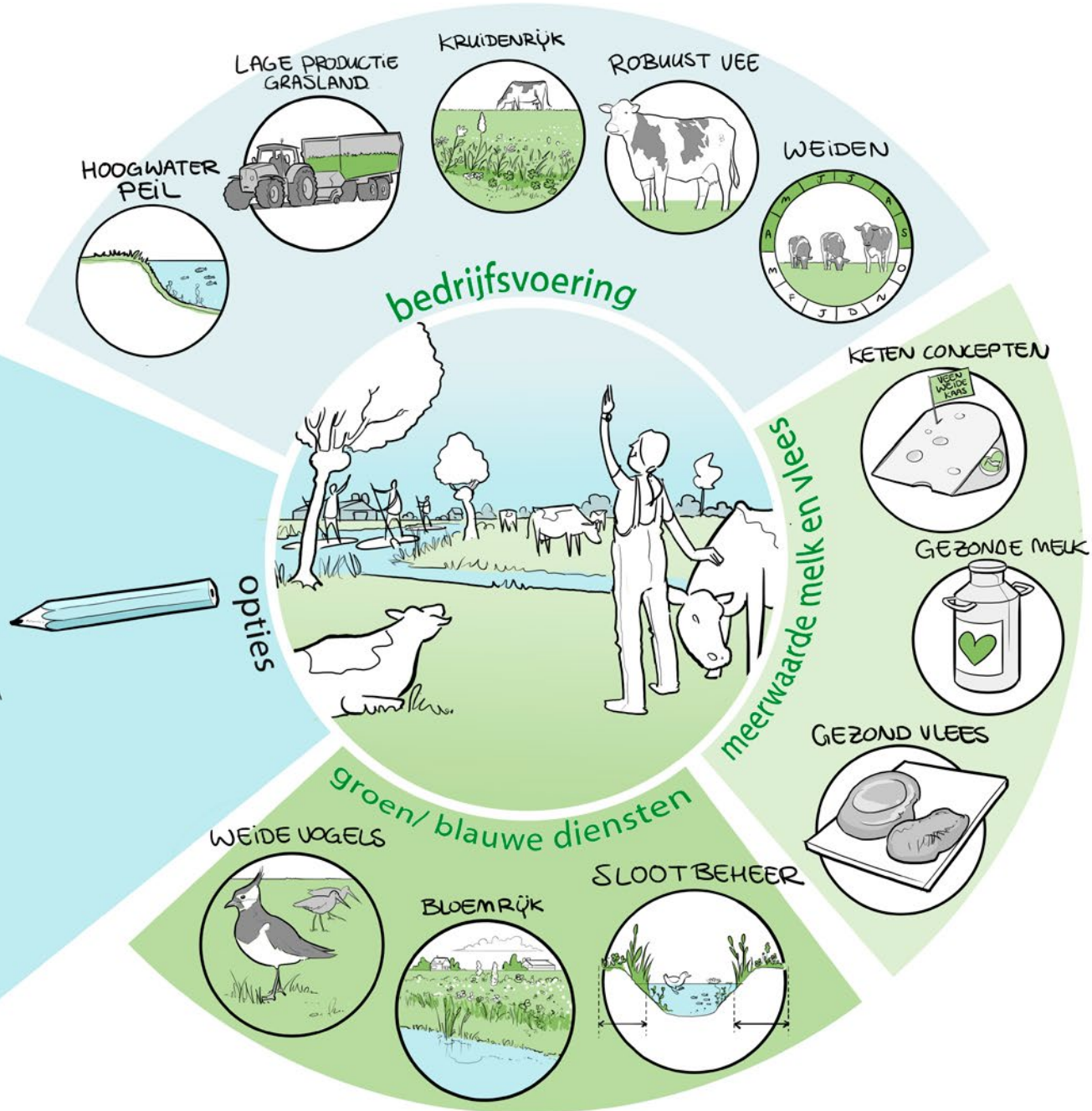
De melkveehouder past schaalvergroting toe om de vaste kosten per kilo melk zo laag mogelijk te houden. Daardoor geldt hier: massa is kassa. De inzet van automatisering en een hoge arbeidsefficiëntie zijn belangrijke onderdelen. De variabele kosten blijven laag door efficiënt te produceren. Een hoge gewasproductie per hectare, een hoge melkproductie per koe en een hoge melkproductie per arbeidskracht zijn belangrijke elementen van deze efficiënte productie.

Wat moet er vóór 2030 gebeuren om hier een goed verdienmodel van te maken?

- De regelgeving rond emissies zal de komende jaren sterk veranderen. Dit vraagt aanpassingen van het bedrijf en van de benodigde vergunningen.
- Het imago van dit bedrijfssysteem – en daarmee de melkprijs voor deze bedrijven – staat onder druk. Door emissiebeperking, dierenwelzijnsverbetering en meer aandacht voor natuur kan dit imago verbeteren.
- Verkennen of verdere schaalvergroting voordelen heeft. Of zijn er andere interessantere ontwikkelingsrichtingen?

**Extensief bedrijf:
70% land met
beperkingen**

- GEBRUIK VAN BIOMASSA RESTSTROMEN
- CO2 CREDITS
- MAATREGELEN DIERENWELZIJN
- VASTE MEST / VRIJLOOPSTAL
- BIOLOGISCHE PRODUCTIE
- VERWAARDEN STIERKALVEREN
- SAMENWERKING MET TERREINBEHEERDERS
- IMPACTBELEGGER VOOR GRONDFINANCIERING
- RECREATIE, TOERISME EN HORECA
- ZORG / KINDEROPVANG



Veenweidegebied

Extensief: 70% land met beperkingen



In dit bedrijfssysteem wordt op 70% van het totale bedrijfsareaal in het veenweidegebied het waterpeil verhoogd. Dit beperkt de mogelijkheden om het land te gebruiken voor het melkveebedrijf behoorlijk. Het hogere waterpeil zal leiden tot lagere gewasopbrengsten per hectare en een lagere kwaliteit van het veevoer. Dit bedrijfssysteem speelt daarop in door te extensiveren: minder melkkoeien per hectare en een veel lagere melkproductie per koe. Dit resulteert in een melkproductie van 7.000 tot 8.000 kilo per hectare. Daarbij levert het bedrijf meer groenblauwe diensten op het gebied van natuur en water.

Natuurinclusieve aspecten

- De extensivering wordt gecombineerd met meer groenblauwe diensten: met name bloemen- en kruidenrijke graslanden, weidevogels, overwinterende ganzen, slootkantenbeheer en ecologisch slootschonen.
- Het hogere waterpeil en de extensivering leiden tot een daling van de uitstoot van broeikasgassen per hectare. Ook het lagere gebruik van kunstmest en krachtvoer dragen hieraan bij.

Bedrijfseconomische aspecten

Het hogere waterpeil en de daarop afgestemde extensivering leiden tot lagere gewasopbrengsten, een lagere melkproductie per hectare en daardoor minder inkomsten uit melk per hectare. Compensatie voor deze lagere inkomsten moet komen uit hogere prijzen voor melk en vlees, een flinke stijging van de vergoedingen voor groenblauwe diensten en eventueel extra grond zodat de veestapel weer groter kan worden. Hogere prijzen reflecteren de meerwaarde die verbonden is aan natuur, landschap en de gezondheid van de producten uit dit gebied. Die meerwaarde wordt vermarkt via

keten-concepten. Het aantrekkelijke landschap, recreatie en toerisme bieden kansen. Deze kansen daadwerkelijk verzilveren vereist ondernemerschap en creativiteit van de melkveehouders.

Wat moet er vóór 2030 gebeuren om hier een goed verdienmodel van te maken?

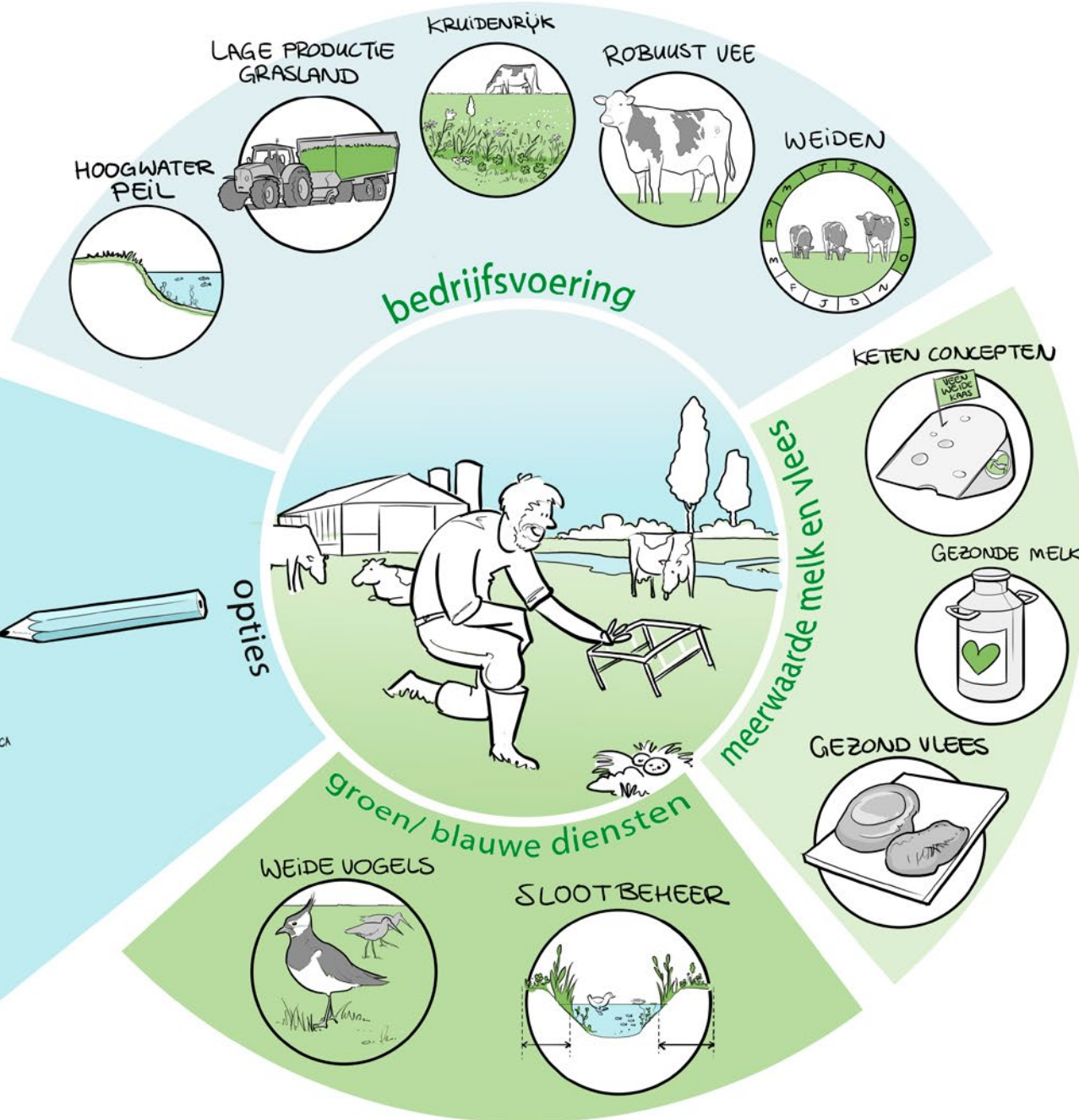
- Nieuwe financieringsvormen zoeken. Belangrijke stappen zijn het in kaart brengen van de gevolgen van de waardedaling van grond door de waterpeilverhoging en het uitwerken van de financiering van de extensivering.
- Samen met ketenpartners werken aan hogere prijzen voor melk en vlees van dit bedrijf. Natuurinclusiviteit en humane gezondheid moeten meerwaarde in de markt waarborgen.
- Samen met overheden en het collectief werken aan:
 - langjarige contracten voor de beloning van extra groenblauwe diensten;
 - aanpassingen aan de wetgeving zodat volop eigen mest gebruikt kan worden om het lagere kunstmestgebruik te compenseren.
- Dit bedrijfssysteem van een extensief veenweidebedrijf met een hoog waterpeil doorontwikkelen en optimaliseren. Aandachtspunten zijn: kwantiteit en kwaliteit van voer, zodeschade door vertrappingsverliezen, schade door leverbot en mogelijkheden om het waterpeil flexibel te regelen om in te spelen op de omstandigheden.

**Extensief bedrijf:
30% land met
beperkingen**

- GEBRUIK VAN BIOMASSA RESTSTROMEN
- CO2 CREDITS
- MAATREGELEN DIERENWELZIJN
- VASTE MEST / VRIJLOOPSTAL
- BIOLOGISCHE PRODUCTIE
- VERWAARDEN STIERKALVEREN
- SAMENWERKING MET TERREINBEHEERDERS
- IMPACTBELEGGER VOOR GRONDFINANCIERING
- RECREATIE, TOERISME EN HORECA
- ZORG / KINDEROPVANG



opties



Veenweidegebied

Extensief: 30% land met beperkingen



Dit bedrijfssysteem lijkt veel op het bedrijfssysteem met 70% land met beperkingen, dat op de vorige pagina is beschreven. In dit veenweidebedrijfssysteem wordt de waterstand op 30% van het totale bedrijfsareaal verhoogd. Dit hogere waterpeil zal leiden tot lagere gewasopbrengsten per hectare en een lagere kwaliteit van het veevoer. Dit bedrijfssysteem speelt daarop in door te extensiveren: minder melkkoeien per hectare en een lagere melkproductie per koe. In dit geval wordt de melkproductie per hectare daardoor 12.000 tot 14.000 kilo. Naast melk en vlees levert dit bedrijf ook groenblauwe diensten op het gebied van natuur en water.

Natuurinclusieve aspecten

- De extensivering wordt gecombineerd met meer groenblauwe diensten: met name bloemen- en kruidenrijke graslanden, weidevogels, overwinterende ganzen, slootkantenbeheer en ecologisch slootschonen.
- Het hogere waterpeil en de extensivering leiden tot een daling van de uitstoot van broeikasgassen per hectare. Ook het lagere gebruik van kunstmest en krachtvoer dragen hieraan bij.

Bedrijfseconomische aspecten

Het hogere waterpeil en de daarop afgestemde extensivering leiden tot lagere gewasopbrengsten, een lagere melkproductie per hectare en daardoor minder inkomsten uit melk per hectare. Compensatie voor deze lagere inkomsten moet komen uit hogere prijzen voor melk en vlees, een flinke stijging van de vergoedingen voor groenblauwe diensten en eventueel extra grond zodat de veestapel weer groter kan worden. Hogere prijzen reflecteren de meerwaarde die verbonden is aan natuur, landschap en de gezond-

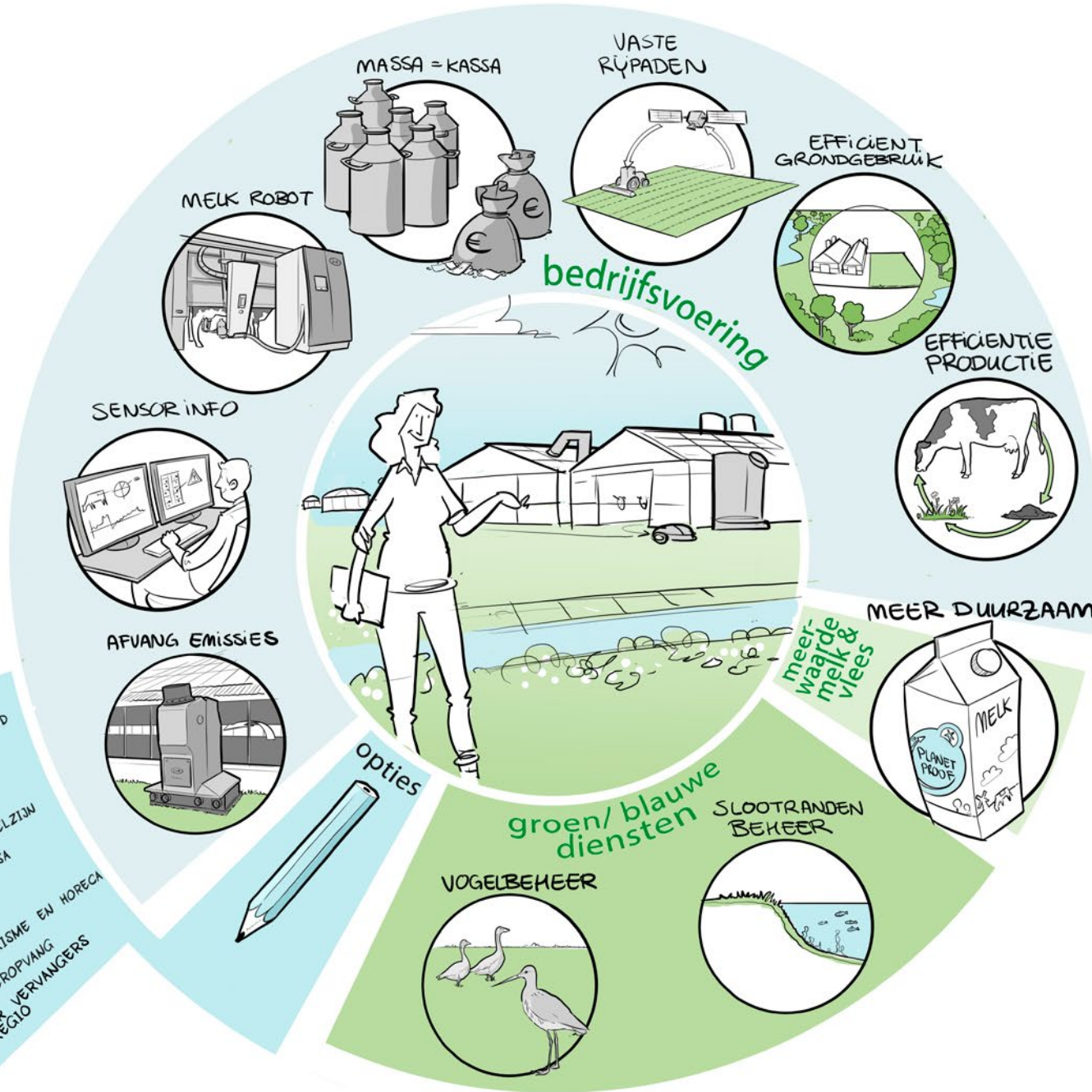
heid van de producten uit dit gebied. Die meerwaarde wordt vermarkt via keten-concepten. Het aantrekkelijke landschap, recreatie en toerisme bieden kansen. Deze kansen daadwerkelijk verzilveren vereist ondernemerschap en creativiteit van de melkveehouders.

Wat moet er vóór 2030 gebeuren om hier een goed verdienmodel van te maken?

- Nieuwe financieringsvormen zoeken. Belangrijke stappen zijn het in kaart brengen van de gevolgen van de waardedaling van grond door de waterpeilverhoging en het uitwerken van de financiering van de extensivering.
- Samen met ketenpartners werken aan hogere prijzen voor melk en vlees van dit bedrijf. Natuurinclusiviteit en humane gezondheid moeten meerwaarde in de markt waarborgen.
- Samen met overheden en het collectief werken aan:
 - langjarige contracten voor de beloning van extra groenblauwe diensten;
 - aanpassingen aan de wetgeving zodat volop eigen mest gebruikt kan worden om het lagere kunstmestgebruik te compenseren.
- Dit bedrijfssysteem van een extensief veenweidebedrijf met een hoog waterpeil doorontwikkelen en optimaliseren. Aandachtspunten zijn: kwantiteit en kwaliteit van voer, zodeschade door vertrappingsverliezen, schade door leverbot en mogelijkheden om het waterpeil flexibel te regelen om in te spelen op de omstandigheden.

Intensief

- KRINGLOPEN SLUITEN
- MEER EIWT VAN EIGEN LAND
- SAMENWERKING MET AKKERBOUWER
- GROENBLAUWE DIENSTEN
- MAATREGELN DIERENWELZIJN
- GEBRUIK VAN BIOMASSA RESTSTROMEN
- BIOGASPRODUCTIE
- RECREATIE, TOERISME EN HORECA
- ZORG / KINDEROPVANG UIT DE REGIO
- KRACHTVOER VERVANGERS



Veenweidegebied

Intensief



Dit bedrijf heeft in 2030 ook te maken met een hoger waterpeil. Het kiest niet voor extensivering maar voor behoud van een relatief hoge intensiteit van ongeveer 20.000 kilo melk per hectare. De keuzes voor de toekomst zijn sterk gebaseerd op een zo efficiënt mogelijke omzetting van kunstmest en mest in voer en van voer in melk. Hightech oplossingen ondersteunen dit streven en minimaliseren schadelijke emissies. Verliezen vanuit de kringloop worden zo beperkt. Tegelijkertijd neemt het bedrijf alle mogelijke maatregelen die de afnemers en de wet voorschrijven voor een duurzaam productiesysteem.

Natuurinclusieve aspecten

- Kringlooplandbouw: kringlopen zoveel mogelijk sluiten en schadelijke effecten op de omgeving minimaliseren.
- Gering landgebruik per kilo melk waardoor minder grond nodig is voor landbouw en meer beschikbaar blijft voor natuur.
- Op de percelen met het hoogste waterpeil wordt natuurbeheer toegepast, met name gericht op weidevogels en randenbeheer langs sloten.

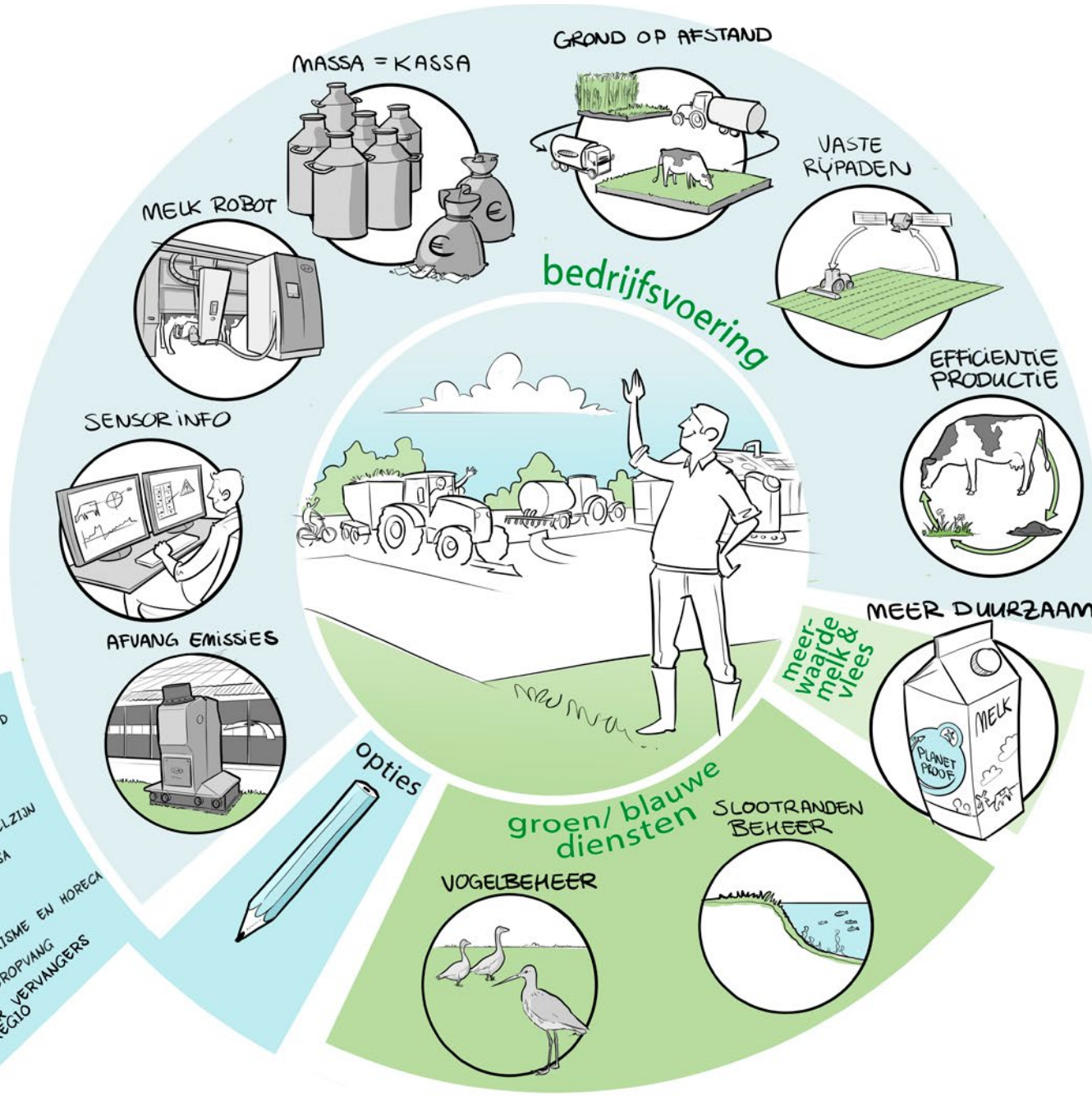
Bedrijfseconomische aspecten

De melkveehouder past schaalvergroting toe om de vaste kosten per kilo melk zo laag mogelijk te houden. Daardoor geldt hier: massa is kassa. De inzet van automatisering en een hoge arbeidsefficiëntie zijn belangrijke onderdelen. De variabele kosten blijven laag door efficiënt te produceren. Een hoge gewasproductie per hectare, een hoge melkproductie per koe en een hoge melkproductie per arbeidskracht zijn belangrijke elementen van deze efficiënte productie.

Wat moet er vóór 2030 gebeuren om hier een goed verdienmodel van te maken?

- De regelgeving rond emissies zal de komende jaren sterk veranderen. Dit vraagt aanpassingen van het bedrijf en van de benodigde vergunningen.
- Het imago van dit bedrijfssysteem – en daarmee de melkprijs voor deze bedrijven – staat onder druk. Door emissiebeperking, dierenwelzijnsverbetering en meer aandacht voor natuur kan dit imago verbeteren.
- Samen met overheden en collectief werken aan langjarige contracten voor de beloning van extra groenblauwe diensten.
- Het beheer van de veenweidegrond met een hoog waterpeil doorontwikkelen en optimaliseren. Aandachtspunten zijn: kwantiteit en kwaliteit van voer, zodeschade door vertrappingsverliezen, schade door leverbot en mogelijkheden om het waterpeil flexibel te regelen om in te spelen op de omstandigheden.
- Verkennen of verdere schaalvergroting voordelen heeft. Of zijn er andere interessantere ontwikkelingsrichtingen?

Bedrijf met aanzienlijk deel land buiten veenweidegebied



- KRINGLOPEN SLUITEN
- MEER EIWT VAN EIGEN LAND
- SAMENWERKING MET AKKERBOUWER
- GROENBLAUWE DIENSTEN
- MAATREGELN DIERENWELZIJN
- GEBRUIK VAN BIOMASSA RESTSTROMEN
- BIOGASPRODUCTIE
- RECREATIE, TOERISME EN HORECA
- ZORG / KINDEROPVIANG UIT DE REGIO
- KRACHTVOER VERVANGERS

Veenweidegebied

Bedrijf met aanzienlijk deel land buiten veenweidegebied



Dit bedrijf in het veenweidegebied werkt al jaren aan uitbreiding in grond en koeien. Door de schaarse beschikbaarheid van grond binnen het gebied is klei- of zandgrond op afstand gekocht. Hier verbouwt de ondernemer maïs en eventuele andere voedergewassen. In 2030 heeft dit bedrijf ook te maken met een hoger waterpeil binnen de huiskavel. Daarnaast blijft het bedrijf gericht op verdere uitbreiding met grond op afstand. De keuzes voor de toekomst zijn sterk gebaseerd op een zo efficiënt mogelijke omzetting van kunstmest en mest in voer en van voer in melk. Tegelijkertijd neemt het bedrijf alle mogelijke maatregelen die de afnemers en de wet voorschrijven voor een duurzaam productiesysteem.

Het buiten het veenweidegebied gelegen areaal van dit bedrijfssysteem blijft in de onderstaande uitwerking grotendeels buiten beschouwing. We richten ons met name op de gevolgen voor het grondgebruik binnen het veenweidegebied en op de economie voor het bedrijf als geheel.

Natuurinclusieve aspecten

- Kringlooplandbouw: kringlopen zoveel mogelijk sluiten en de druk van schadelijke effecten op de omgeving minimaliseren.
- Gering landgebruik per kilo melk waardoor minder grond nodig is voor landbouw en meer beschikbaar blijft voor natuur.
- Op de percelen met het hoogste waterpeil wordt natuurbeheer toegepast met name gericht op weidevogels en randenbeheer langs sloten.

Bedrijfseconomische aspecten

De melkveehouder past schaalvergroting toe om de vaste kosten per kilo melk zo laag mogelijk te houden. Daardoor geldt hier: massa is kassa. De inzet van automatisering en een hoge arbeidsefficiëntie zijn belangrijke onderdelen. De variabele kosten blijven laag door efficiënt te produceren. Een hoge melkproductie per koe en een hoge melkproductie per arbeidskracht zijn belangrijke elementen van deze efficiënte productie.

Wat moet er vóór 2030 gebeuren om hier een goed verdienmodel van te maken?

- De regelgeving rond emissies zal de komende jaren sterk veranderen. Dit vraagt aanpassingen van het bedrijf en van de benodigde vergunningen.
- Het imago van dit bedrijfssysteem – en daarmee de melkprijs voor deze bedrijven – staat onder druk. Door emissiebeperking, dierenwelzijnsverbetering en meer aandacht voor natuur kan dit imago verbeteren.
- Samen met overheden en het collectief werken aan langjarige contracten voor de beloning van extra groenblauwe diensten.
- Het beheer van de veenweidegrond met een hoog waterpeil doorontwikkelen en optimaliseren. Aandachtspunten zijn: kwantiteit en kwaliteit van voer, zodeschade door vertrappingsverliezen, schade door leverbot en mogelijkheden om het waterpeil flexibel te regelen om in te spelen op de omstandigheden.
- Verkennen of verdere schaalvergroting voordelen heeft. Of zijn er andere interessantere ontwikkelingsrichtingen?

Colofon

Auteur

Jelle Zijlstra, Wageningen Livestock Research

Illustraties

Jeroen Meijer, Kompas Atelier

Fotografie

Shutterstock.com

Redactie

Mirjam Hommes, Mirages Communicatie

Vormgeving

Jantine van den Top, Topontwerper

Opdrachtgevers en financiers

Dit onderzoek is uitgevoerd door Wageningen Livestock Research in opdracht van vier collectieven in Noord-Nederland (Agrarisch Collectief Waadrâne en Gebiedscoöperatie It Lege Midden in Friesland en Collectief Groningen-West en Collectief Midden-Groningen in Groningen) en de drie noordelijke provincies. Het project is gefinancierd door bijdragen vanuit de Topsector Agri & Food (projectnummer LWV20.311) en vanuit de Regiodeal Natuurinclusieve Landbouw Noord-Nederland waarbinnen de drie noordelijke provincies samenwerken met landbouworganisaties die zijn verenigd in de AgroAgenda Noord-Nederland.

Copyright

© 2022 Wageningen University & Research.

Overname, verveelvoudiging of openbaarmaking van deze uitgave is toegestaan mits met duidelijke bronvermelding. Overname, verveelvoudiging of openbaarmaking is niet toegestaan voor commerciële doeleinden en/of geldelijk gewin. Overname, verveelvoudiging of openbaarmaking is niet toegestaan voor die gedeelten van deze uitgave waarvan duidelijk is dat de auteursrechten liggen bij derden en/of zijn voorbehouden.

Aansprakelijkheid

Wageningen University & Research aanvaardt geen aansprakelijkheid voor eventuele schade voortvloeiend uit het gebruik van de resultaten van deze Reader of de toepassing van de adviezen.

Contact

Jelle Zijlstra, Wageningen Livestock Research, jelle.zijlstra@wur.nl

Download

Deze brochure is ook te downloaden via: <https://edepot.wur.nl/579033>



Regio Deal
Natuurinclusieve
Landbouw

www.regiodealnatuurinclusivelandbouw.nl



It Lege Midden

www.itlegemidden.nl



Groningen West
Ons boerenland, verrassend natuurlijk!

www.collectiefgroningenwest.nl



COLLECTIEF MIDDEN GRONINGEN
Agrarisch Natuur- en Landschapsbeheer

www.collectiefmiddengroningen.nl



AGRARISCH COLLECTIEF
WAADRÂNE

www.waadrane.frl



WAGENINGEN
UNIVERSITY & RESEARCH

Wageningen University & Research
Postbus 47
6700 AB Wageningen
T 0317 48 07 00
www.wur.nl

De missie van Wageningen University & Research is 'To explore the potential of nature to improve the quality of life'. Binnen Wageningen University & Research bundelen Wageningen University en gespecialiseerde onderzoeksinstituten van Stichting Wageningen Research hun krachten om bij te dragen aan de oplossing van belangrijke vragen in het domein van gezonde voeding en leefomgeving. Met ongeveer 30 vestigingen, 6.800 medewerkers (6.000 fte) en 12.900 studenten behoort Wageningen University & Research wereldwijd tot de aansprekende kennisinstellingen binnen haar domein. De integrale benadering van de vraagstukken en de samenwerking tussen verschillende disciplines vormen het hart van de unieke Wageningen aanpak.
