

BIJEENKOMST

Bijeenkomst vergelijkende visserij IJsselmeer en Markermeer

LOCATIE

Seats to meat, Utrecht

DATUM

11 februari 2020

AANWEZIG

Zie bijlage 1

Achtergrond

Het project "*Op weg naar een duurzame visserij op het IJsselmeer-Markermeer; gezamenlijke bestandsopnamen als stap naar breed gedragen vangstadadviezen*", dat wordt gefinancierd door het Europees Fonds voor Maritieme Zaken en Visserij, beoogt de inzichten van wetenschappers en vissers bij elkaar te brengen en te leren van elkaars methoden en expertise. Daarmee ontstaat een meer gedragen bemonsteringsmethode als basis voor vangstadadviezen die wordt gedragen door zowel de wetenschap als de visserijsector. Hiermee wordt een belangrijke stap gezet naar een duurzame visserij op het IJssel- en Markermeer.

Op 11 februari 2020 is er, in het kader van dit project, voor de beleidsmakers rondom de meren, een bijeenkomst in Utrecht georganiseerd door de Stichting Transitie IJsselmeer (STIJ) en Wageningen Marine Research (WMR).

Doel van deze bijeenkomst was: het presenteren van de resultaten van de A-toomkuilsurvey die in oktober 2019 in opdracht van WMR en STIJ werd uitgevoerd. Ook heeft AT-KB een bestandsschatting gepresenteerd.

Programma

De bijeenkomst startte met een inleidende presentatie van Nico Beun van STIJ over de aanleiding, het doel en de beoogde resultaten van het project '*Op weg naar een duurzame visserij op het IJsselmeer-Markermeer; gezamenlijke bestandsopnamen als stap naar breed gedragen vangstadadviezen*'.

Vervolgens nam Jouke Kampen van AT-KB het woord over met een terugblik naar de uitvoering van het vergelijkend vissen in oktober en november 2019. Als derde gaf Paulien de Bruijn van WMR een presentatie over de resultaten van de bemonstering in oktober en november van 2020. Hierna liet Jouke een bestandsschatting zien van de vissoorten in de meren zoals AT-KB die berekend had. En tot slot eindigde Nico de presentatiereeks met ruimte voor vragen en discussie.

De presentaties zijn terug te vinden in de Bijlagen.

Opmerkingen/discussies na de presentaties

Notulen

DATUM

11 februari 2020

ONS KENMERK:

CONTACTPERSOON

Paulien de Bruijn

TELEFOON

0317 486 308

E-MAIL

Paulien,debruijn@wur.nl

Er zijn na de presentaties 3 punten benoemd als opvallend, en 3 discussiepunten behandeld:

Opvallend:

1. Houting gevangen. Waar is dat? Verspreid over het hele meer. En zijn die aangeland? Nee, houting wordt door geen van de vissers aangeland. Over illegale verkoop waar de afslag niet bij betrokken is, zijn geen gegevens bekend.
2. Jonge vis groeit niet op, dit is een probleem. De grote klasse 0+ vis verdwijnen in de winter en leveren geen grote 1+ klasse op het jaar erna.
3. In het Markermeer is de populatieopbouw gezonder, met meer grote vis. Er zwemt vooral erg veel grote blankvoorn. Dit is opvallend.

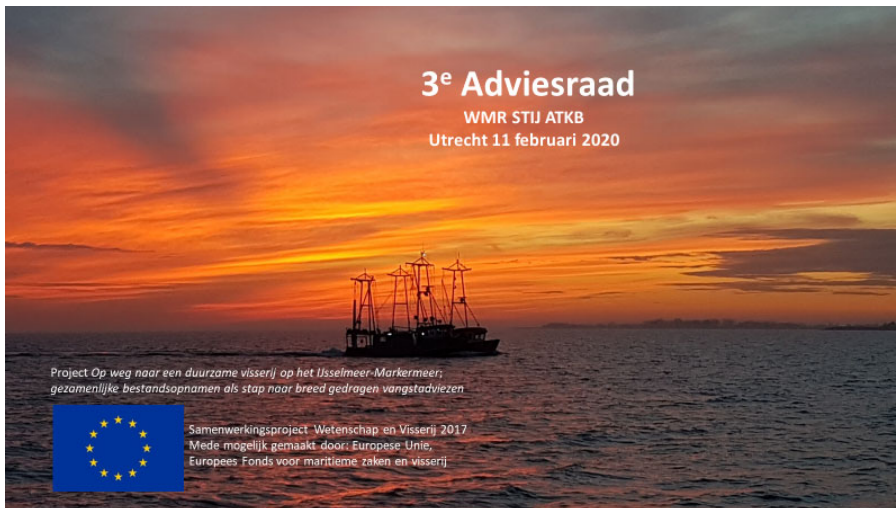
Bediscussieerd:

1. Wat voor bemonstering willen de provincies, Vogelbescherming Nederland, SVN en RWS? Deze discussie kwam voort uit de vraag of de data zoals gepresenteerd over de A-toomkuil nieuwe, bruikbare inzichten oplevert. Vogelbescherming Nederland zou het liefst willen weten of er door het jaar heen voldoende eten is voor de vogels, vooral ten tijde van kuikens. Is die grote 0+ klasse er als er kuikens zijn? Een bemonstering is altijd een moment opname, onafhankelijk van welke bemonstering dan ook. Ook zou er meer inzicht gewenst zijn over wat er nou in het meer gebeurt door het jaar heen. De noodzaak is meer om de betekenis achter de bestandsschattingen te begrijpen dan de getallen zelf te hebben. Provincie Friesland geeft aan dat ze nu liever geld uitgeven aan herstructurering dan aan nog meer onderzoek.
2. Er is nu één advies voor beide meren samen. De meren zijn heel verschillend, is één advies dan nog logisch? Let op, de vissers hebben een sterke voorkeur voor één advies. Hier is over gesproken, maar er zijn nu geen besluiten over genomen. Dit zou ook pas later, als alle informatie over bv. de nieuwe modellen aanwezig is, aan de orde moeten komen.
3. Hoe belangrijk zijn de diepe putten voor de bestanden op de meren? Het is duidelijk dat er veel grote vis in de diepe putten zit. Het zou kunnen dat ook spiering het ergste van de hitte deze zomer in de diepe putten heeft doorgebracht. Vanuit de provincie Flevoland komt er iemand dit jaar naar de putten bij Muiden om met netten te vissen. Hij gaat dan de diepte van de netten en de vangsten in de netten bijhouden.

Bijlage 1: Presentielijst bijeenkomst

Deelnemer	Organisatie/ Vaartuig
Nico Beun	STIJ
Jouke Kampen	ATKB
Paulien de Bruijn	WMR
Leon Bruinzeel	Vogelbescherming Nederland
Jaap Quak	SVN
Hank Denters	Provincie Friesland
Marloes Koolen	Provincie Flevoland
Ria Kamps-Mulder	RWS

Bijlage 2: Presentatie Nico Beun



DATUM
13 april 2019

PAGINA
3 van 15

Welkom & Programma

Meer over het project van WMR en STIJ
Nico Beun - STIJ

Terugblik bemonstering najaar 2019
Jouke Kampen – ATKB

Resultaten bemonstering 2019
Paulien de Bruijn - WMR

Discussie & hoe verder?
Nico Beun - STIJ

Meer over het project | Nico Beun | STIJ

Aanleiding voor project

Verschillen van inzicht tussen wetenschappers en vissers over:

- visstand bemonstering
- daarop gebaseerde adviezen van WMR aan LNV

Basis duurzame visserij = visstand bemonstering die

- wetenschappelijk betrouwbaar is
- gedragen wordt door IJsselmeervissers

Doel

- Leren van elkaars methoden en kennis

Resultaat

- beter gedragen methode bemonstering visstand (zowel bij vissers als wetenschappers)

Terugblik

Pilotstudie | september 2018

- Test A-toomkuil - 2 dagen - 2 nachten

Vangstvergelijking | november 2018

- 8 dagen - 37 locaties: 14 Markermeer + 23 IJsselmeer
- Zowel dag- als nachttrek met
 - gebruikelijke bemonstering (onderzoekschip Stern)
 - alternatieve bemonstering A-toomkuil

Uitgebreide bemonstering | november 2019

- 133 trekken A-toomkuil + 21 trekken Stortkuil
- Vergelijking met 43 trekken Boomkor – reguliere bemonstering WMR

Bijlage 3: Presentatie Jouke Kampen



DATUM
13 april 2019

PAGINA
5 van 15

Bemonstering IJsselmeer – Markermeer met A-toomkuil en Stortkuil najaar 2019

Jouke Kampen - ATKB



4 weken gevist van 7 okt 2019 – 1 nov 2019

- Allemaal in donker
- A- toomkuil > 2 meter diep
- Stortkuil < 2 meter diep
- Met HN35, WON77, VD64, HK8
- Ondieptes met visbootjes ATKB
- Voorspoedig verloop



www.atkb.nl



- Samenwerking super!
- Inzet, betrokkenheid, meedenken



www.atkb.nl



www.atkb.nl



133 trekken
A-toomkuil

21 trekken
Stortkuil

Ruim 250 ha
bevist
= 0,14% van
oppervlak

IJsselmeer				
deelgebied	# trekken AK	# trekken SK	bevist_opp.(ha)	inspanning (%)
< 2 meter	0	16	23,7	0,43
2-4 meter	21	0	36,8	0,15
4-6 meter	38	0	68,3	0,09
>6 meter	13	0	22,2	0,21
Totaal	72	16	151,0	0,13
Markemeer				
deelgebied	# trekken AK	# trekken SK	bevist_opp.(ha)	inspanning (%)
< 2 meter	0	5	7,5	1,07
2-4 meter	27	0	47,7	0,13
4-6 meter	20	0	36,0	0,11
>6 meter	14*	0	11,4	1,16
Totaal	61	5	102,6	0,15

www.atkb.nl



Paar opvallende vangsten



Houting



Kleine marene



Zeeforel

www.atkb.nl

Aandachtspunten voor evt. vervolg

- Nettenvrije gebieden afspreken tijdens bemonstering
- En/of stilligweek plannen in bemonsteringsperiode voor bemonsteren hotspots nettenvisserij

Bijlage 4: Presentatie Paulien de Bruijn

Overzicht atoomkuil, stortkuil en boomkor vangsten in het IJsselmeer en Markermeer

2019



Overzicht bevindingen constatering

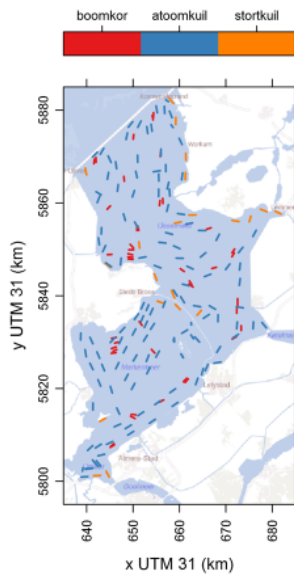
- Resultaten lijken in grote lijnen op die van vorig jaar
- Verschillen in soortensamenstelling en lengte opbouw bij verschillende vangtuigen het grootst in Markermeer
- Ca. 25 trekken per meer voldoende voor beeld biomassa / hectare

Overzicht inspanning

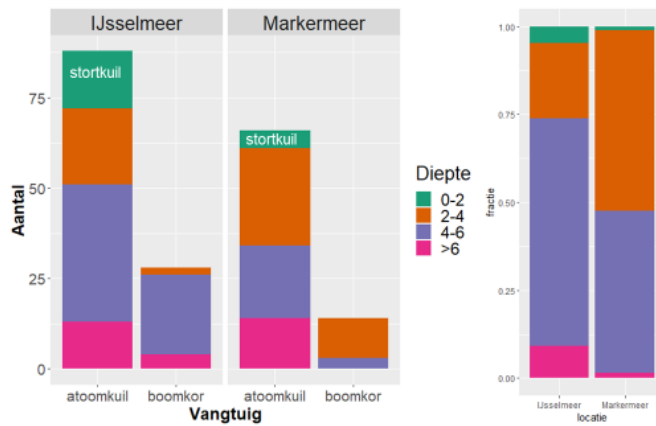
Meer	Tuig	Aantal trekken	Totaal bevestigd oppervlak (ha)	Dag / nacht
IJsselmeer	Boomkor	29	11,8	dag
IJsselmeer	Atoomkuil	72	127	nacht
IJsselmeer	Stortkuil	16	23,7	nacht
Markermeer	Boomkor	14	5,59	dag
Markermeer	Atoomkuil	61	101	nacht
Markermeer	Stortkuil	5	7,50	nacht

Let op: -Grote verschillen bevestigd oppervlak tussen de tuigen
- Boomkor alleen overdag, de 2 kuilen alleen 's nachts

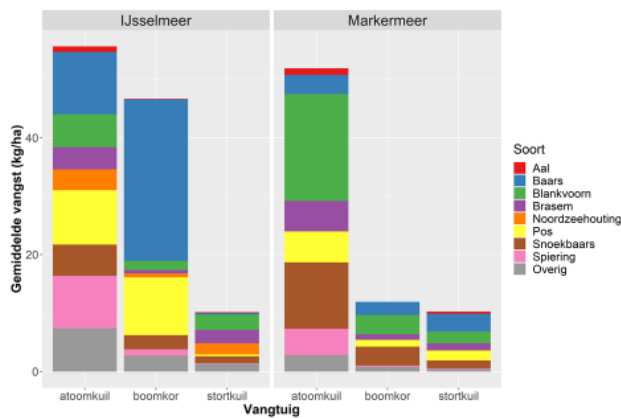
Overzichtskaart

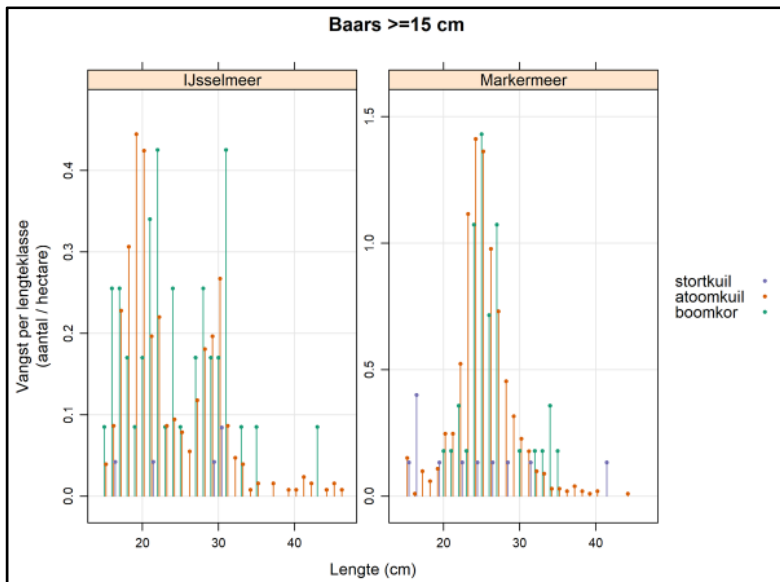
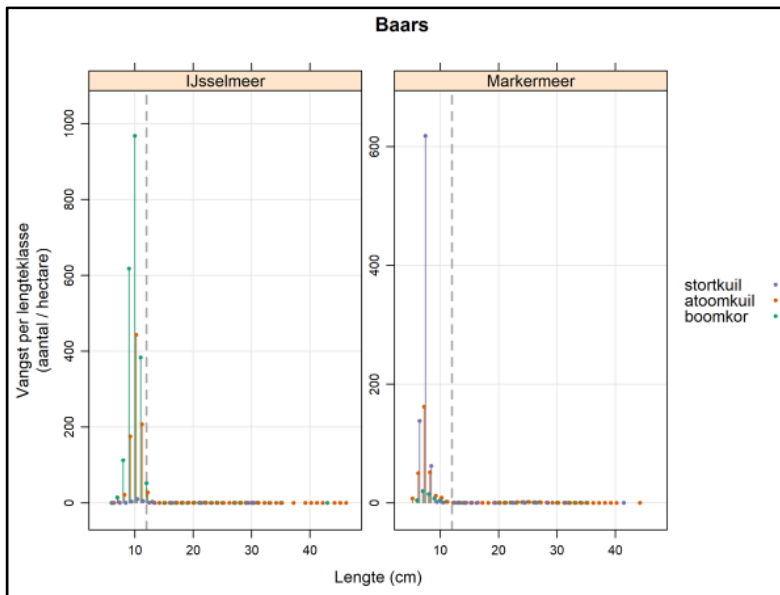
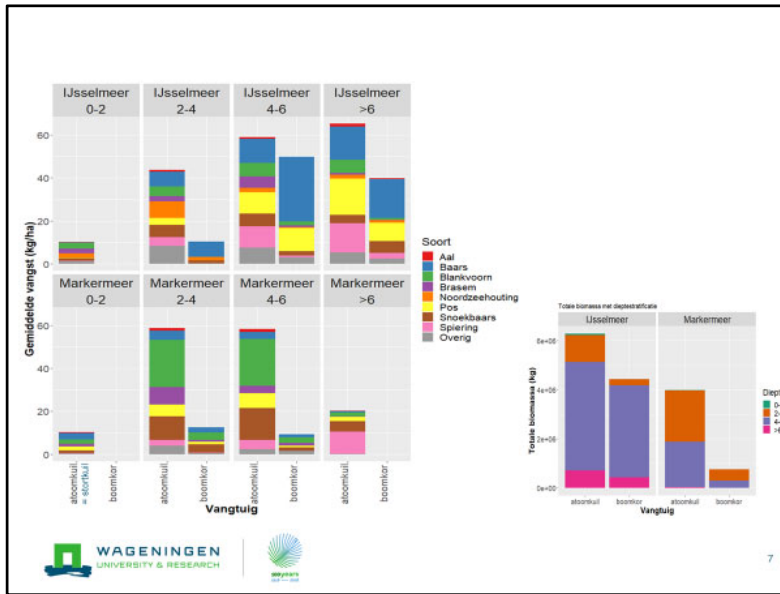


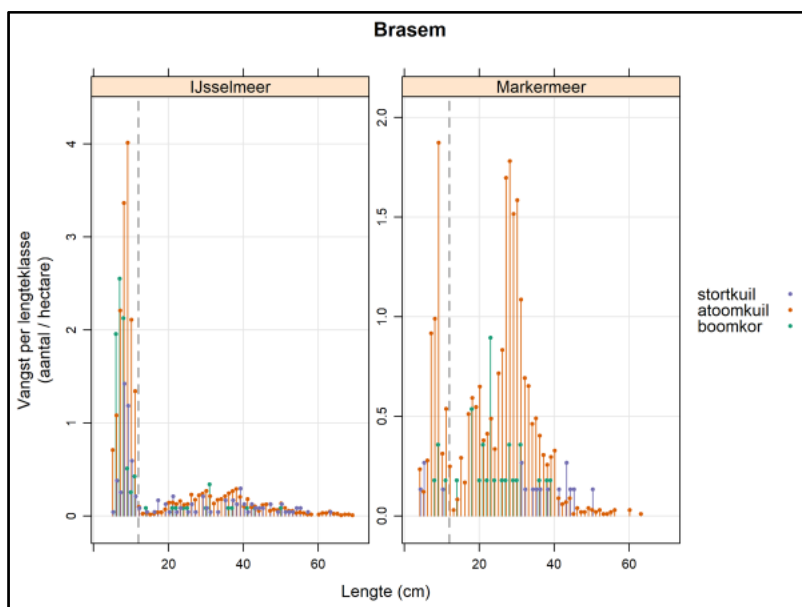
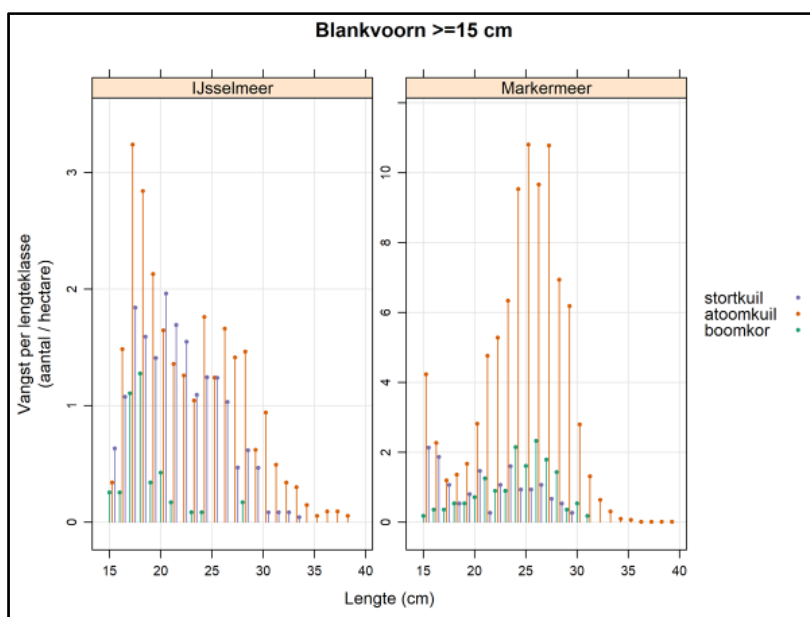
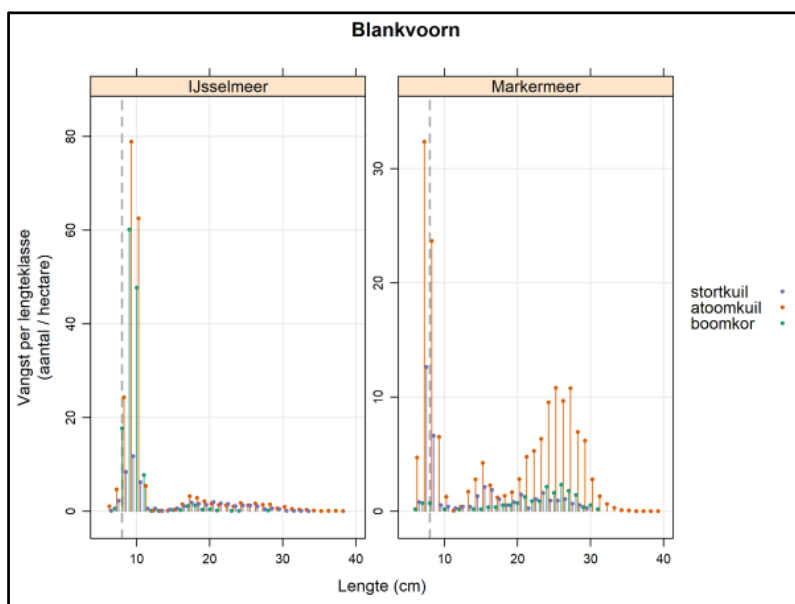
Diepteverdeling

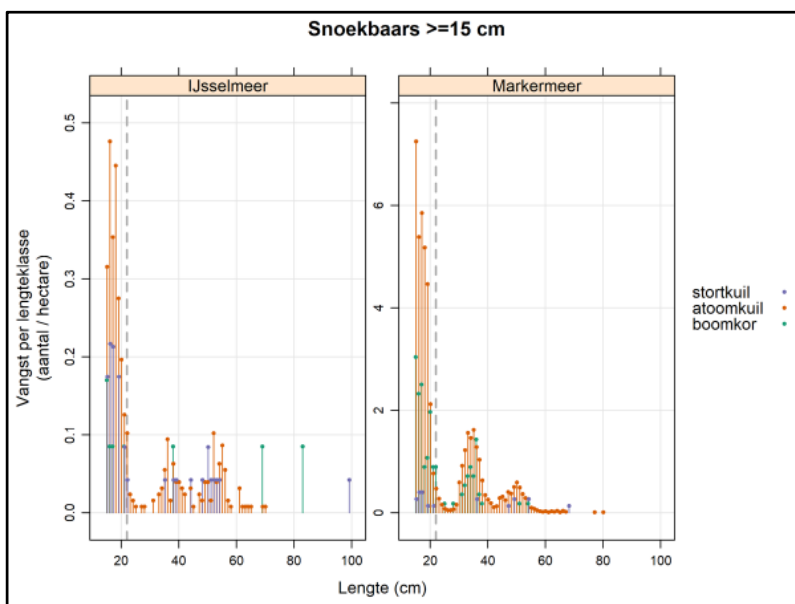
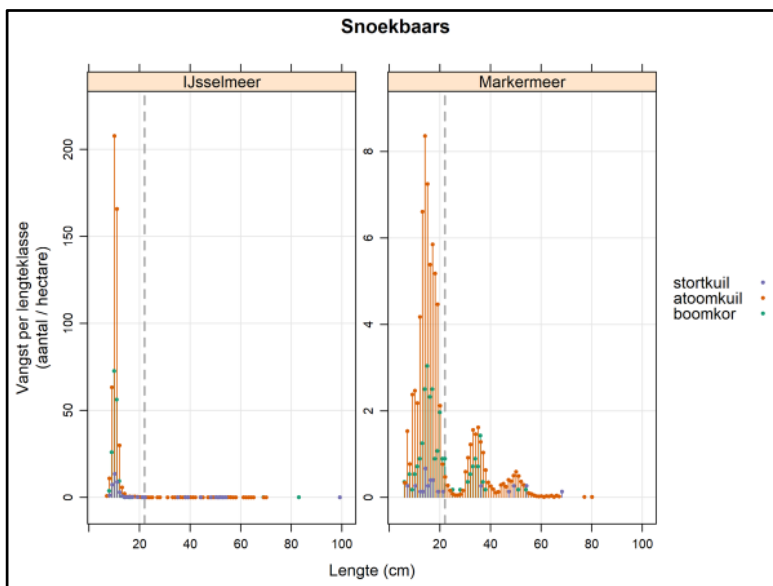
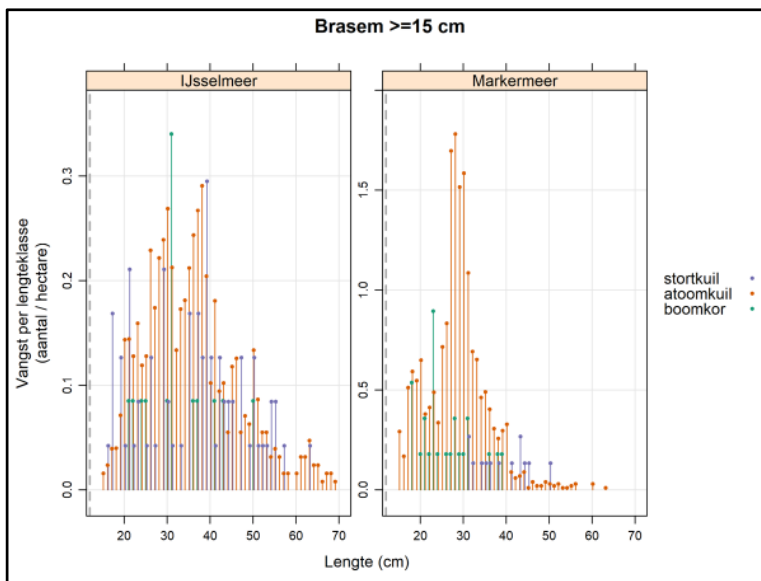


Totale gemiddelde vangst alle vis









Overzicht bevindingen constatering

- Beviste oppervlakte atoomkuil minstens 10x hoger dan boomkor, daardoor nauwkeurigheid atoomkuil beter
- Atoomkuil 's nachts; Boomkor overdag. Deel verschil daardoor verklaard
- Resultaten lijken in grote lijnen op die van vorig jaar
- Verschillen in soortensamenstelling en lengte opbouw bij verschillende vangtuigen het grootst in Markermeer
- Ca. 25 trekken per meer voldoende voor beeld biomassa / hectare voor Markermeer of IJsselmeer
- Advies voor 2 meren samen, is dat beste optie?

Dank

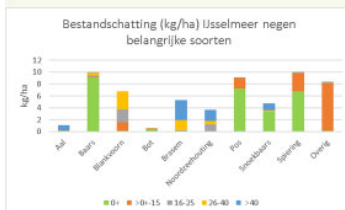
Dank voor jullie
aandacht



Bijlage 5: Vervolg Presentatie Jouke Kampen - bestandsschatting



Bestandschatting IJsselmeer

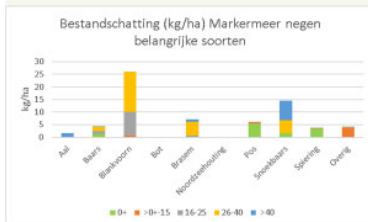


Vissoort	Biomassa in kg/ha						Ton
	Totaal	0+	>0+-15	16-25	26-40	>40	
Baars	10,0	9,1	0,0	0,3	0,4	0,1	62
Snoekbaars	4,7	3,4	-	0,0	0,2	1,2	158
Brasem	5,3	0,1	0,0	0,1	1,7	3,3	592
Blankvoorn	6,8	0,1	1,4	2,2	3,1	-	359
Pos	9,1	7,2	1,8	0,0	-	-	
Spiering	10,0	6,8	3,0	0,2	-	-	
Overig	13,7	0,5	8,1	1,5	0,7	2,9	

www.at-kb.nl



Bestandschatting Markermeer



Vissoort	Biomassa in kg/ha						Ton
	Totaal	0+	>0+-15	16-25	26-40	>40	
Baars	4,1	1,2	0,0	1,3	1,6	0,0	111
Snoekbaars	14,5	1,7	-	0,1	5,0	7,7	536
Brasem	7,2	0,0	0,0	0,6	5,5	1,1	76
Blankvoorn	26,0	0,2	0,4	9,4	15,9	-	1.104
Pos	6,0	5,3	0,6	0,0	-	-	
Spiering	3,6	3,4	0,1	0,0	-	-	
Overig	5,6	0,1	3,7	0,1	0,2	1,5	

www.at-kb.nl

Hoe verder?

- Er wordt gewerkt aan andere manier van vangstadviesen door WMR op verzoek van LNV
KRW (lengteverdelingen) en N2000 (voedselvoorziening vogels)
WMR voert daarover regelmatig gesprekken met vissers in Putten
- Manier van bemonstering speelt daarin een rol en resultaten van dit project worden meegenomen bij besluit over hoe bemonsteren in de toekomst gaat.
- Er komt (vanzelfsprekend) een rapport waarin alles op papier staat

Tot zover

- Graag de presentielijst invullen en ondertekenen