



Wageningen Economic Research | White paper

# Aangescherpte criteria voor de inkoop van koffie namens Nederlandse universiteiten

Maartje de Jong, Jurrian Nannes, Fédes van Rijn, Birgit de Vos & Yuca Waarts

Juni 2023

---

## Inhoud

<b>Samenvatting</b> .....	<b>2</b>	<b>5. Discussie en conclusie</b> .....	<b>9</b>
<b>1. Aanbestedingen en sociale duurzaamheid</b> .....	<b>2</b>	<b>6. Referenties</b> .....	<b>10</b>
<b>2. Due Diligence en aanpak</b> .....	<b>3</b>	<b>Bijlage 1 Kansendossier</b> .....	<b>12</b>
<b>3. Kinder- en dwangarbeid en leefbaar inkomen en loon in de koffieketen</b> .....	<b>4</b>	<b>Bijlage 2 Voorbeelden van kinder- en dwangarbeid</b> .....	<b>13</b>
<b>4. Wensen en eisen</b> .....	<b>6</b>		

---

# Samenvatting

Kinder- en dwangarbeid zijn sterk in strijd met de kernwaarden van het Nederlands Universiteiten Platform Inkoop (UPI). Het UPI wil kinder- en dwangarbeid in de ketens van ingekochte producten daarom uitsluiten door aangescherpte criteria te hanteren binnen aanbestedingsprocedures. Koffie is een belangrijk bulkproduct voor Nederlandse universiteiten, maar wordt ook in verband gebracht met kinder- en dwangarbeid. Kinder- en dwangarbeid zijn het gevolg van uiteenlopende contextuele factoren, maar vaak ligt hieraan ten grondslag dat veel producenten en arbeiders in de koffieketen minder dan een leefbaar inkomen of loon verdienen.

In dit document worden sub-gunningscriteria (wensen en eisen) voor koffieaanbestedingen van UPI geformuleerd, voor het uitbannen van kinder- en dwangarbeid, en voor het bevorderen van leefbare inkomens en lonen. De voorgestelde wensen en eisen zijn aanvullend op bestaande certificeringsstandaarden. De zes processtappen van het Due Diligence raamwerk van de

OESO dienden hiervoor als basis. Dit raamwerk beschrijft hoe ondernemingen negatieve maatschappelijke effecten van de bedrijfsvoering kunnen identificeren, verminderen en voorkomen, en hoe ze maatschappelijk verantwoord ondernemen kunnen integreren in de bedrijfsvoering. Concrete wensen en eisen zijn geformuleerd op basis van interviews en desk research voor elke van de zes onderscheiden processtappen:

1. Integreer maatschappelijk verantwoord ondernemen in beleid en managementsystemen
2. Identificeer en beoordeel negatieve gevolgen
3. Stop, voorkom of beperk negatieve gevolgen
4. Monitor praktische toepassing en resultaten
5. Communiceer hoe gevolgen worden aangepakt
6. Zorg voor herstelmaatregelen of werk hieraan mee.

Hoe inschrijvingen van koffieaanbestedingen gewaardeerd worden, zal (mede) bepaald worden door de mate waarin de Inschrijver inzicht heeft in de situatie in het land van herkomst van de koffie, en inzet toont om sociale misstanden te adresseren.

---

## 1. Aanbestedingen en sociale duurzaamheid

### **Nederlandse universiteiten willen kinder- en dwangarbeid uitsluiten en bijdragen aan leefbaar inkomen en loon in de toeleveringsketens van ingekochte producten.**

De productie van een aantal consumptieproducten die universiteiten regelmatig in bulk inkopen, heeft verscheidene negatieve maatschappelijke effecten (*externaliteiten*). Hoewel er binnen inkoopafdelingen al veel aandacht wordt besteed aan impact op het gebied van natuur en milieu, geldt dat in mindere mate voor sociale externaliteiten. Zo wordt kinder- of dwangarbeid in de waardeketen van consumptieproducten onwenselijk geacht door universiteiten, al is dit doorgaans moeilijk om uit te sluiten. Hieraan ligt ten grondslag dat veel producenten en arbeiders in de koffieketen minder dan een leefbaar inkomen of loon verdienen. Het gebrek aan inzicht in ketenactiviteiten, en daarmee het risico dat er kinder- of dwangarbeid plaatsvindt, is in strijd met de Wet Zorgplicht Kinderarbeid, het Due Diligence-principe van de EU en de waarden en visie waar Nederlandse Universiteiten voor staan. Het Universiteiten Platform Inkoop (UPI) ziet daarom toegevoegde waarde in een aanvullende wensen- en eisenlijst die kan worden

gebruikt om toekomstige aanbestedingsprocedures te verbeteren, door het uitsluiten van kinder- en dwangarbeid in ketens van de ingekochte producten. In het kader van de publiek-private samenwerking True Price Van Inzicht naar Actie heeft het UPI, als een van de partners van de PPS, vertegenwoordigd door Wageningen UR Inkoop, aan Wageningen Economic Research gevraagd om aanvullende wensen en eisen<sup>1</sup> op te stellen ter voorkoming van kinder- en dwangarbeid en bevordering van leefbaar inkomen en loon, waarbij de focus initieel uitgaat naar de producten koffie en laboratoriumjassen. Dit rapport beschrijft de aanvullende wensen en eisen voor koffie.

### **Marktpartijen, waaronder de bij UPI aangesloten universiteiten, hebben in toenemende mate behoefte aan informatie om te kunnen sturen op positieve en negatieve maatschappelijke effecten.**

True Cost Accounting (TCA), een methode voor het berekenen en uitdrukken van maatschappelijke kosten in een eenduidige monetaire eenheid, kan helpen bij het verkrijgen van deze sturingsinformatie. Het in kaart brengen van 'echte prijzen' kan ketentransparantie

---

<sup>1</sup> Aanbestedende organisaties baseren het toekennen van aanbestedingen op een gunningscriterium: dit is in het beginsel de beste prijs-kwaliteitverhouding. Hierbij worden er ook specifieke kwaliteitsaspecten (*wensen*) meegewogen, die worden vastgelegd

in een sub-gunningscriterium. Daarnaast kunnen er ook aanvullende *eisen* gesteld worden, mits deze proportioneel zijn en mededinging niet belemmeren.

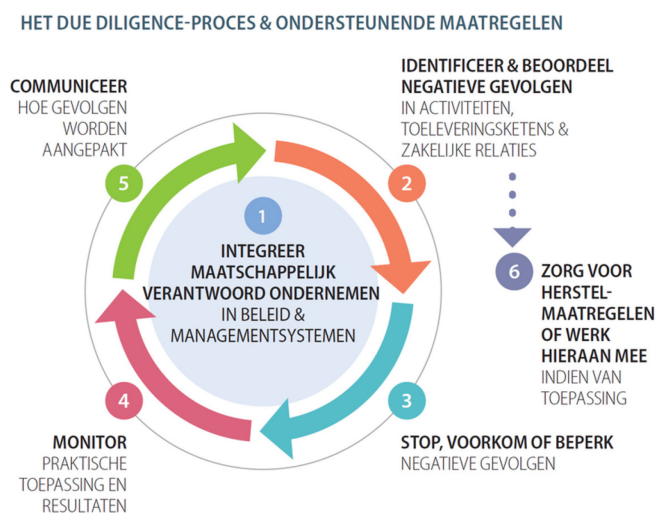
vergroten en kan marktpartijen helpen om te sturen op maatschappelijke effecten. TCA geeft een integraal beeld geeft van de economische en duurzaamheidsaspecten in de keten van een bepaald product.<sup>2</sup> De eerste stap bestaat uit het identificeren en kwalificeren van maatschappelijke negatieve externaliteiten (1). Vervolgens kunnen deze maatschappelijke externaliteiten financieel worden gekwantificeerd (2). Deze kosten kunnen dan worden geïntegreerd in bedrijfsvoering en

besluitvormingsprocessen (3).<sup>3</sup> Uiteindelijk kunnen de 'echte kosten' verlaagd worden door te sturen op minder maatschappelijke impact (4). Dit rapport draagt bij aan de laatste twee stappen: door duiding te geven hoe bedrijven geïdentificeerde maatschappelijke externaliteiten van de bedrijfsvoering kunnen opnemen in beleid en besluitvorming, en indirect door aan te zetten tot verbeterstappen.

## 2. Due Diligence en aanpak

### Het Due Diligence-raamwerk van de OESO is gebruikt als leidraad voor formulering van aanvullende wensen en eisen.

Het Due Diligence-raamwerk is ontwikkeld om multinationale ondernemingen handvatten te bieden voor het integreren van Due Diligence (ofwel: Gepaste Zorgvuldigheid) binnen hun bedrijfsvoering. Het raamwerk bestaat uit zes fasen (Figuur 2.1), en beschrijft hoe ondernemingen procesmatig negatieve maatschappelijke effecten van de bedrijfsvoering kunnen identificeren, verminderen en voorkomen. Aan de hand van een reeks processen wordt duiding gegeven hoe maatschappelijk verantwoord ondernemen geïntegreerd kan worden binnen bestuur en beleid (OECD, 2018).



**Figuur 2.1** Due Diligence-raamwerk inclusief de verschillende processen

Per proces kan worden gedefinieerd welke stappen een Inschrijver<sup>4</sup> hiervoor dient te nemen om deze problematiek in de toekomst te voorkomen, ofwel te mitigeren; dit is vertaald naar aanvullende wensen en eisen per stap. Gezien de complexiteit van de problemen in de koffieketen, waar kinder- en dwangarbeid onderdelen van zijn, biedt het OESO Due Diligence-raamwerk handvatten voor ondernemers om de problematiek op een systematische manier aan te pakken.

### Voorgestelde (aanvullende) wensen en eisen zijn gebaseerd op interviews met experts en bestaande literatuur.

De geformuleerde aanvullende wensen en eisen per stap zijn gebaseerd op:

- interviews met vier experts op het gebied van: koffieketens, sociale externaliteiten en mensenrechtenschendingen, leefbaar inkomen, en/of Europese aanbestedingen voor warme dranken.
- desk research: een review van beschikbare rapporten, artikelen en overige bronnen, zoals:
  - Ministerie van Buitenlandse Zaken (2019). OESO Due Diligence Handreiking voor Maatschappelijk Verantwoord Ondernemen.
  - De Vos (2019). Verbeteropties om koffieketens te verduurzamen.
  - True Price (2017). Assessing coffee farmer household income.
  - SER (2022). IMVO Convenant Voedingsmiddelen – Jaarrapportage 2021-2022.
  - Waarts et al. (2019). A Living Income for Smallholder Commodity Farmers and Protected Forests and Biodiversity: How Can the Private and Public Sectors Contribute? White paper on sustainable commodity production: Wageningen Economic Research.

<sup>2</sup> Simmons, R. en K. Boone (2022). True Cost Accounting in de interne bedrijfsvoering: voordelen, valkuilen en voorbeelden uit de praktijk. Wageningen Economic Research.

<sup>3</sup> WUR & True Price (2018). Op weg naar de echte prijs, echte waarde en echte winst van voedsel. <https://doi.org/10.18174/445777>.

<sup>4</sup> Met Inschrijver wordt bedoeld de leverancier van koffie die zich inschrijft op de aanbesteding van de betreffende universiteit. De Inschrijver wordt Opdrachtnemer wanneer de aanbesteding aan de leverancier wordt toegekend.





### 3. Kinder- en dwangarbeid en leefbaar inkomen en loon in de koffieketen

#### **Koffie is een belangrijk handelsproduct voor Nederland, maar houdt verband met negatieve sociaal-economische en milieu-gerelateerde gevolgen.**

Nederland is een van de grootste koffie-exporteurs van Europa, en de nationale koffieconsumptie per persoon is een van de hoogste ter wereld (De Vos, 2019). Slechts 36% van alle koffie wordt rechtstreeks geïmporteerd in Nederland vanuit producerende landen, waaronder Brazilië, Vietnam en Colombia, de rest komt het land binnen via de haven van Antwerpen (CBI, 2021). De wereldwijde koffieketen kent meerdere negatieve gevolgen, ofwel *externaliteiten*, waarvan de kosten niet worden meegenomen in de reguliere koffieprijs. Deze externaliteiten betreffen zowel sociaal-economische als milieueffecten, maar verschillen zowel per land als per koffiesoort.

#### **Externaliteiten komen hoofdzakelijk voor in de primaire productiefase<sup>5</sup> in de koffieketen (IDH & True Price, 2016).**

Koffieproductie vindt plaats in veel tropische en subtropische landen dicht bij de evenaar, in Azië, Afrika en Zuid-Amerika (ICO, n.d.), de zogeheten *coffee belt*. Kleinschalige boeren leveren het merendeel van de totale koffieproductievolumes (Siles et al., 2022). In de teeltfase ontstaat het merendeel van de externaliteiten in de koffieketen, zoals milieu-gerelateerde zaken als vervuiling van bodem, lucht en water een rol, maar ook onveilige werkomstandigheden, intimidatie en gebrekkige sociale zekerheid. Verderop in de keten, tijdens het

verwerken, vervoeren en de distributie van koffie, zijn er ook externaliteiten, maar in mindere mate; hier gaat het vooral om vervuiling, energieverbruik en veiligheid in bijvoorbeeld fabrieken (IDH & True Price, 2016).

#### **Kinder- en dwangarbeid is een belangrijke sociaal-economische externaliteit in de koffieketen.**

Veel kleinschalige boeren met een laag inkomen zijn afhankelijk van de arbeid van kinderen voor het verbouwen van gewassen. Deze afhankelijkheid wordt versterkt naar mate de armoede binnen huishoudens groter is. Anderzijds komt kindarbeid ook voor op grootschalige plantages, waar kinderen hun ouders of familieleden, vaak als arbeidsmigranten of seizoenarbeiders, helpen (zie bijlage 2 voor voorbeelden van kind- en dwangarbeid in de koffieketen). De seizoensgebondenheid van het werk leidt er ook toe dat arbeiders vaak informeel worden ingehuurd, of via een derde partij worden uitgezonden, waarmee er een vergroot risico is op gedwongen arbeid (Proforest, 2019).

#### **Kinder- en dwangarbeid kunnen veelal herleid worden naar onvoldoende leefbaar inkomen of leefbaar loon.**

Veel producenten en arbeiders die werkzaam zijn in koffieproductie verdienen aanzienlijk minder dan een leefbaar inkomen of leefbaar loon. Er zijn meerdere redenen waarom koffieboeren niet voldoende opbrengsten halen uit koffieproductie om te kunnen voorzien in een fatsoenlijke levensstandaard. Een aantal van de hoofdredenen zijn: de schaal van boerderijen is dusdanig

<sup>5</sup> Primaire productie betreft koffieteelt en primaire verwerking van koffiebonen tot ongebrande koffiebonen.

---

klein dat productievolumes beperkt zijn, onvoldoende investeringen in agrarische productiemiddelen, en een tekort aan arbeidskrachten. Producenten zijn ook afhankelijkheid van internationale koffieprijzen, die doorgaans erg volatiel zijn, en waarvan soms maar een klein deel van bij de producent terechtkomt (AidEnvironment & SÜDWIND Institute, 2022). Daarnaast zijn de mogelijkheden voor werkgelegenheid buiten de agrarische sector vaak schaars (Waarts et al., 2019). Kinderarbeid en dwangarbeid kunnen bijdragen aan extra inkomsten voor huishoudens, of het verlagen van productiekosten. Hierdoor zijn het drastische, maar vaak onvermijdelijke praktijken, waar onvoldoende inkomsten aan ten grondslag liggen.

### **Kinder- en dwangarbeid worden onvoldoende geadresseerd in huidige (vrijwillige) certificeringsstandaarden in de koffieketen.**

De koffie-industrie is de industrie die het meest gebruikmaakt van certificeringstandaarden. In 2019 was 55% van de wereldwijde geproduceerde koffie gecertificeerd, hoewel slechts 25% als gecertificeerde koffie werd verhandeld (CBI, 2021). Dergelijke standaarden, voornamelijk *voluntary sustainability standards* (VSS, vrijwillige standaarden), hebben de negatieve sociaal-economische externaliteiten voor koffieproducenten helpen verminderen, maar ze hebben niet geleid tot geheel uitbannen van kinder- en dwangarbeid in de keten. Verdergaande stappen zijn dus nodig om dit te bereiken.

### **De Nederlandse overheid heeft in 2022 de Wet Zorgplicht Kinderarbeid ingevoerd.**

Halverwege 2022 heeft de Nederlandse overheid de Wet Zorgplicht Kinderarbeid ingevoerd, die bedrijven verplicht te onderzoeken of er kinderarbeid plaatsvindt in de productieketen, hierover te rapporteren en een plan te maken om het probleem binnen de eigen keten aan te pakken (Allen en Overy, 2020). Inkopers dragen hierdoor ook verantwoordelijkheid om kinderarbeid uit te bannen.

### **Het UPI wil aanvullende criteria opnemen in inkoopvoorwaarden voor koffie voor leefbaar inkomen en loon, en het uitbannen van kinder- en dwangarbeid.**

Het UPI heeft in de afgelopen jaren al stappen gezet om milieueffecten te adresseren binnen de aanbestedingen. Naar aanleiding van de Wet Zorgplicht Kinderarbeid, en vanuit eigen overwegingen, ligt de focus nu ook op aanpakken van kinder- en dwangarbeid en onvoldoende leefbare inkomens/loon. Door hogere eisen op het gebied van sociale externaliteiten (collectief) op te nemen in aanbestedingen van koffie, beoogt het UPI duurzame koffieproductie – en verkoop – verder te stimuleren en een bijdrage te leveren aan de transitie naar duurzamere koffieketens.

**Kinderarbeid** verwijst naar mentaal, fysiek, sociaal of moraal gevaarlijk werk dat schadelijk is voor kinderen, en hun onderwijs en ontwikkeling belemmert (ILO, n.d.). Gevallen van kinderarbeid zijn ontdekt in minimaal 17 koffieproducerende landen (USDOL, 2022). Ook is er veel variatie tussen bepaalde regio's in de mate en de vormen van kinderarbeid (Ango et al., 2022; Sachs et al., 2019). Schattingen van in hoeverre kinderarbeid voorkomt op koffieplantages zijn schaars omdat dit moeilijk te detecteren is.

**Dwangarbeid** verwijst naar al het werk of dienstverlening dat van een persoon geëist wordt onder bedreiging van straffen en waarvoor de persoon zichzelf niet heeft aangeboden (ILO, n.d.). Dit probleem komt met name voor in, maar is niet gelimiteerd tot, Brazilië en Ivoorkust (USDOL, n.d.), waar arbeiders door schulden in de 'schuldenlavernij' belanden.

---

## 4. Wensen en eisen

**In dit hoofdstuk worden de wensen en eisen beschreven die als aanvullende gunningscriteria kunnen worden opgenomen in aanbestedingen voor koffie.**

Het UPI streeft ernaar om een eerlijke en transparante keten te bevorderen, om zo duurzame productie te stimuleren. In tabel 4.1 zijn, per proces van het Due Diligence-raamwerk, (aanvullende) wensen en eisen geformuleerd. De laatste kolom bevat indicaties hoe deze wensen en eisen aantoonbaar gemaakt kunnen worden door de Inschrijver. Inschrijvingen kunnen vervolgens op de volgende aspecten worden beoordeeld:

- de mate van ambitie van Inschrijvers om bij te dragen aan de doelstellingen, en de intensiteit van samenwerking met andere partijen om deze ambities te verwezenlijken
- de mate waarin beleid en bijbehorende maatregelen SMART gedefinieerd zijn
- in hoeverre de vermelde maatregelen en resultaten onderbouwd en aantoonbaar zijn.

**Hoe meer inzicht een Inschrijver heeft op de situatie in het land van herkomst van koffie en zich aantoonbaar (progressief) inzet om misstanden te voorkomen, hoe hoger de waardering van desbetreffende Inschrijver.**

Voor sommige punten bevat de tabel ook een groeimodel, ofwel prestatieprikkel. Dit is een indicatie hoe verbetering ten opzichte van een specifieke wens/eis gemeten wordt. Belangrijk om hierbij op te merken is dat inzicht in de situatie in landen van herkomst en aantoonbare verbeteringen belangrijker worden geacht dan het gegeven dat er (eventueel) kinder- en/of dwangarbeid wordt vastgesteld, of inkomens die lager liggen dan een leefbaar inkomen. De reden hiervoor is dat we willen voorkomen dat er bias ontstaat voor het inkopen van koffie uit specifieke wereldregio's, en omdat het toedekken van negatieve externaliteiten als kwalijker wordt geacht.

**Voorgestelde wensen en eisen zijn een aanvulling op bestaande certificeringsstandaarden.**

De wensen en eisen in tabel 4.1 dienen als aanvulling op al bestaande certificeringsstandaarden. Het kopen van koffie mét keurmerk is een eerste stap op weg naar het schenken van duurzamere koffie. Onderstaande wensen en eisen zijn veelal ambitieuzer wat betreft het adresseren van kinder- en dwangarbeid en leefbaar inkomen en loon. Een Inschrijver kan wel een beroep doen op bij ISEAL aangesloten keurmerken, of andere vergelijkbare *private label*-initiatieven, om aan te tonen dat de Inschrijver actief aan specifieke wensen en/of eisen werkt.

**Een zekere mate van kennis over de praktijken in de specifieke productketen is essentieel om inschrijvingen te kunnen beoordelen op transparantie en duurzaamheidsdoelstellingen.**

De OESO Due Diligence-principes en implementatie daarvan in Nederlandse wet- en regelgeving en bedrijfsvoering zijn momenteel in ontwikkeling.<sup>6</sup> Om die reden is er vooralsnog geen voorgeschreven evaluatiemethode voor het beoordelen van beloofde prestaties van Inschrijvers. Omdat sociaal-economische situaties sterk kunnen verschillen, en contextafhankelijk zijn, is het waardevol om kennis op dit gebied onderdeel te maken van het aanbestedingsproces. Dit kan door advies in te winnen via een (onafhankelijke) ketenexpert. Een andere, maar minder gebruikelijke optie, is om een expert aan te stellen als onderdeel van de beoordelingscommissie van een aanbesteding. Om risico's in de agrofoodsector te kunnen beoordelen, is er in het kader van het internationale MVO-convenant een 'Local Expert Network' opgericht, waar bedrijven en organisaties eventueel gebruik van kunnen maken.<sup>7</sup>

---

<sup>6</sup> Zie: <https://www.rvo.nl/onderwerpen/imvo-wetten-en-regels>

<sup>7</sup> Zie: <https://www.imvoconvenanten.nl/nl/voedingsmiddelen/convenant/Local-Expert-Network>

**Tabel 4.1** Aanvullende wensen en eisen voor de aanbesteding van koffie door Nederlandse Universiteiten, gespecificeerd per Due Diligence-proces.

Due Diligence proces (DDP)	Omschrijving Wensen/Eisen (W/E)	Aantoonbaarheid (KPI's) & Groeimodel
1. Integreer maatschappelijk verantwoord ondernemen in beleid en managementsystemen [wens]	Opdrachtnemer kan aantonen dat kinderarbeid (KA), dwangarbeid (DA) en leefbaar inkomen (LI) en/of leefbaar loon (LL) onderdeel vormen van bedrijfsbeslissingen, denk hierbij aan de volgende zaken:	<ul style="list-style-type: none"> <li>i. Opdrachtnemer publiceert een publieke SMART statement waarin vermeld wordt wat de inzet/toewijding van Opdrachtnemer is, om KA en DA in de keten uit te bannen, en bij te dragen aan het behalen van LI/LL.</li> <li>ii. Opdrachtnemer licht veranderingen in het beleid, als gevolg van veranderende risico's, toe via externe communicatie wanneer de informatie niet bedrijfsgevoelig is.</li> </ul>
	a. Er is een duidelijke SMART-doelstelling op deze onderwerpen.	
	b. Wanneer er ontwikkelingen en veranderingen ontstaan binnen de waargenomen risico's in de keten, wordt het interne en externe beleid geactualiseerd.	
	c. Inkopers (en andere medewerkers) van Opdrachtnemer worden getraind wat betreft de ernst, het herkennen dan wel voorkomen van problematiek op het gebied van KA, DA, LI en LL, en de achterliggende mechanismes.	<ul style="list-style-type: none"> <li>i. Jaarlijks volgt x% van de werknemers een cursus omtrent maatschappelijk verantwoord ondernemen (MVO) of een dergelijke cursus. (Zie Kansendossier in bijlage I voor voorbeelden van cursussen).</li> <li>ii. Opdrachtnemer koppelt beloningen voor medewerkers aan bovengenoemde SMART-duurzaamheidsdoelstellingen die aansluiten bij de kernactiviteiten van het bedrijf. Deze doelstellingen zijn opgenomen in de functieomschrijving van betreffende medewerkers.</li> </ul>
	d. Opdrachtnemer streeft zoveel mogelijk naar langetermijnrelaties met producenten.	<ul style="list-style-type: none"> <li>i. Opdrachtnemer toont aan hoeveel procent van de producenten voor een termijn van minimaal y jaar gecontracteerd wordt.</li> <li>ii. Opdrachtnemer toont aan met hoeveel procent het aandeel langetermijncontracten elk jaar toeneemt.</li> </ul>
e. Opdrachtnemer streeft naar een eerlijke vergoeding van producenten voor het geleverde product.	<ul style="list-style-type: none"> <li>i. Opdrachtnemer is in staat aan te tonen welke prijs er aan producenten betaald is, per ton product. Ook kan Opdrachtnemer aantonen hoeveel premies per ton product er zijn uitbetaald.</li> <li>ii. Opdrachtnemer is in staat aan te tonen hoe de prijs (af-boerderij), die aan producenten uitbetaald wordt, tot stand is gekomen [proces].</li> <li>iii. Opdrachtnemer neemt concrete stappen die bijdragen aan een LI van producenten en/of LL van arbeiders.</li> </ul>	
2. Identificeer en beoordeel negatieve gevolgen [wens]	a. Opdrachtnemer heeft inzicht in de koffieketen evenals in de producenten van koffie, en weet waar aandachtspunten liggen met betrekking tot KA, DA, LI en LL.	<ul style="list-style-type: none"> <li>i. Opdrachtnemer laat een risicoanalyse uitvoeren om KA, DA, LI en LL in de keten in kaart te brengen. Bij voorkeur wordt dit gedaan door een onafhankelijke partij.</li> <li>ii. Opdrachtnemer kan per regio van herkomst van de koffie aangeven wat de voornaamste issues zijn wat betreft KA, DA, LI en LL.</li> <li>iii. Opdrachtnemer kan voor x% van de koffie die aan Universiteit geleverd wordt, aangeven wat de herkomst is; hoe specifiek de herkomst bekend is (op niveau van boerderij/coöperatie/verwerkingsstation/etc.), des te beter.</li> </ul>

Due Diligence process (DDP)	Omschrijving Wensen/Eisen (W/E)	Aantoonbaarheid (KPI's) & Groeimodel
3. Stop, voorkom of beperk negatieve gevolgen [wens]	a. Opdrachtnemer kan concreet aangeven wat er nodig is om KA-, DA-, LI- en LL-issues te adresseren.	<ul style="list-style-type: none"> <li>i. Opdrachtnemer kan door middel van referenties en/of documentatie aantonen welke acties er in gang zijn gezet om KA, DA, LI en/ of LL aan te pakken. Opdrachtnemer beargumenteert ook waarom bepaalde acties ondernomen worden.</li> <li>ii. Opdrachtnemer kan door middel van referenties aangeven welke concrete vervolgstappen er gepland zijn.</li> </ul>
4. Monitor praktische toepassing en resultaten [wens]	a. Opdrachtnemer monitort en evalueert actief de in gang gezette acties en bijbehorende resultaten op KA, DA, LI en LL (punt 3.a-i).	i. Opdrachtnemer kan door middel van referenties en/of documentatie aantonen dat in gang gezette acties doorlopend gemonitord en geëvalueerd worden.
	b. Opdrachtnemer monitort en evalueert periodiek de voortgang van acties zoals aangegeven onder punt 3.a-i en 3.a-ii.	<ul style="list-style-type: none"> <li>i. Opdrachtnemer evalueert (minimaal) eenmaal per kalenderjaar wat het resultaat is van de ondernomen acties; de evaluatie bevat zowel een indicatie van de impact als leer- en verbeterpunten.</li> <li>ii. Opdrachtnemer kan aantonen ondernomen acties effectief zijn ten opzichte van voorgaand evaluatiemoment.</li> </ul>
5. Communiceer hoe gevolgen worden aangepakt [eis]	a. Opdrachtnemer rapporteert aan Opdrachtgever wat betreft het behaalde resultaat (ten opzichte van resultaten en acties om KA, DA, LI en LL te bevorderen).	i. Opdrachtnemer levert jaarlijks een rapport aan, waarin de resultaten van punt 1 tot en met 6 beschreven en onderbouwd worden met referenties, documentatie en kwantitatieve bewijzen. Dit betreft de periode vanaf het aangaan van de opdracht.
6. Zorg voor herstelmaatregelen of werk hieraan mee (indien van toepassing) [wens]	a. Opdrachtnemer heeft een remediëringssysteem <sup>8</sup> opgezet, bij voorkeur met een lokale onafhankelijke partij.	<ul style="list-style-type: none"> <li>i. Opdrachtnemer heeft aantoonbaar infrastructuur opgezet zodat meldingen (wat betreft KA en DA) ingediend en gedocumenteerd kunnen worden bij een onafhankelijke partij.</li> <li>ii. Opdrachtnemer kan (door middel van documentatie/een track record) aantonen dat meldingen opgevolgd worden.</li> </ul>
	b. Opdrachtnemer besteedt financiële middelen om een remediëringssysteem op lange termijn in gang te houden (openheid over financiële middelen is een pre).	i. Opdrachtnemer kan aantonen dat (per land van herkomst) een budget beschikbaar gesteld wordt voor het ondersteunen van een remediëringssysteem.

<sup>8</sup> Een remediëringssysteem is een systeem waar arbeiders melding kunnen maken van ongewenst gedrag of schendingen hun rechten (bijvoorbeeld ten aanzien van arbeidsuren of lonen). Vervolgens dienen meldingen te worden bekeken opgelost door een onafhankelijke partij.





## 5. Discussie en conclusie

**De koffieketen kent meerdere negatieve sociale externaliteiten, waaronder kinder- en dwangarbeid, echter zijn deze vaak te herleiden naar een structureel laag inkomen.**

Hoewel het UPI heeft aangegeven bij uitstek te willen focussen op kinder- en dwangarbeid, zijn dit zeker niet de enige negatieve sociale externaliteiten. Vaak ligt er één hoofdzakelijke reden aan ten grondslag, namelijk dat boeren en arbeiders in de koffiesector stelselmatig minder verdienen dan een leefbaar inkomen of leefbaar loon. Om die reden zijn er aanvullende wensen en eisen geformuleerd om kinder- en dwangarbeid in de ketens van ingekochte koffie terug te dringen, en leefbaar inkomen en loon te bevorderen.

**De mate waarin kinder- en dwangarbeid kunnen worden verminderd of voorkomen, en leefbaar loon en -inkomen kunnen worden bevorderd, varieert sterk.**

Koffie wordt geproduceerd in een groot aantal landen in de zogeheten *coffee belt*, binnen verschillende sociaal-economische contexten. Aangezien de geformuleerde wensen en eisen toepasbaar dienen te zijn voor Europese aanbestedingen van meerdere universiteiten en verschillende soorten koffie, is het ingewikkeld om

specifieke problematiek te adresseren. In het kansendossier (bijlage 1) worden echter verschillende *best practices* vermeld die toegepast kunnen worden in specifieke situaties en/of regio's.

**Geformuleerde wensen en eisen dragen bij aan de integratie van negatieve sociale externaliteiten in besluitvormingsprocessen, en sturing op lagere negatieve externaliteiten door de gehele koffieketen heen.**

Het UPI kan op basis van de aanvullende wensen en eisen, zoals geformuleerd in dit rapport, een beroep doen op de eigen verantwoordelijkheid van leveranciers ten aanzien van negatieve (sociale) externaliteiten in de koffieketen. In dit rapport hebben we hierbij specifiek gekeken naar kinder- en dwangarbeid, en naar het bijdragen aan een leefbaar inkomen/loon voor producenten en werknemers. De wensen en eisen zijn nauw verbonden met het Due Diligence-principe en bijbehorende processen, en vormen een aanvulling op bestaande certificeringsstandaarden. Opnemen van deze wensen en eisen in de inkoopvoorwaarden draagt bij aan meer ketentransparantie, en daarmee minder negatieve sociale externaliteiten in de koffieketen.

## Dankbetuiging

Deze studie is uitgevoerd in kader van de publiek-private samenwerking (PPS) *True Price - Van Inzicht naar Actie*.

Dit project ontvangt financiële steun van de Topsector Agri & Food en de Topsector Tuinbouw & Uitgangsmaterialen. Binnen de Topsector Tuinbouw en Uitgangsmaterialen werken bedrijfsleven, kennisinstellingen en de overheid samen aan innovaties op het gebied van duurzame productie van gezond en veilig voedsel en de ontwikkeling van een gezonde, groene leefomgeving.

## 6. Referenties

- AidEnvironment & SÜDWIND Institute (2022). *Price in Global Commodity Value Chains: Key to achieve living income and living Wage*. [https://www.solidaridadnetwork.org/wp-content/uploads/2023/03/Solidaridad\\_Price-in-global-commodity-value-chains\\_FINAL.pdf](https://www.solidaridadnetwork.org/wp-content/uploads/2023/03/Solidaridad_Price-in-global-commodity-value-chains_FINAL.pdf).
- Allen en Overy. (2020, September 02). Mandatory human rights due diligence laws: The Netherlands led the way in addressing child labour and contemplates broader action. Retrieved November 9, 2022, from <https://www.allenoverly.com/en-gb/global/news-and-insights/publications/mandatory-human-rights-due-diligence-laws-the-netherlands-led-the-way-in-addressing-child-labour-and-contemplates-broader-action>.
- Ango, T.G., Börjeson, L., Wisborg, P., Senbeta, F. en Alem, H. (2022). Coffee, child labour, and education: Examining a triple social-ecological trade-off in an Afromontane forest landscape. *International Journal of Educational Development*, 95, 102681.
- CBI. (2021, August 10). The Dutch market potential for coffee. Retrieved November 9, 2022, from <https://www.cbi.eu/market-information/coffee/netherlands-0/market-potential>.
- Cordes, K., Sagan, M. en Kennedy, S. (2021). Responsible coffee sourcing: Towards a Living Income for Producers. Columbia Center on Sustainable Investment.
- Danwatch (n.d.) *Children pick coffee on Brazilian plantations*. Retrieved November 23, 2022, from <https://old.danwatch.dk/en/undersogelseskapitel/children-pick-coffee-on-brazilian/>
- De Vos, B. (2019). Verbeteropties om de koffieketens te verduurzamen. In W. E. Research (Ed.).
- Freedom House. (2020). *Honduras*. Retrieved November 23, 2022, from <https://freedomhouse.org/country/honduras/freedom-world/2021>
- Hawkins, D. en Valderrama, L. (2018). *The precarious state of Labour Rights in Colombia*. Retrieved November 23, 2022, from [The-Precarious-state-of-labour-rights-in-Colombia-1.pdf \(fdcl.org\)](#)
- ICO. (n.d.). Trade statistics tables. Retrieved November 9, 2022, from [https://www.ico.org/trade\\_statistics.asp?section=Statistics](https://www.ico.org/trade_statistics.asp?section=Statistics).
- IDH & True Price (2016). *The true price of coffee from Vietnam*. Retrieved November 7, 2022, from <https://trueprice.org/wp-content/uploads/2022/07/TP-Coffee.pdf>
- ILO. (n.d.). What is child labour (IPEC). Retrieved November 9, 2022, from <https://www.ilo.org/ipec/facts/lang--en/index.htm>

- 
- ILO. (n.d.). What is forced labour, modern slavery and human trafficking. Retrieved November 9, 2022, from <https://www.ilo.org/global/topics/forced-labour/definition/lang--en/index.htm#:~:text=The%20Definition%20of%20forced%20labour,offered%20himself%20or%20herself%20voluntarily.%22>
- OECD. (n.d.). *Public procurement*. Retrieved November 9, 2022, from <https://www.oecd.org/governance/public-procurement/>.
- OECD. (2018). OECD Guidance Due Diligence Guidance for Responsible Business Conduct.
- Proforest. (2019). *Drivers of child labour, forced labour, inadequate health and safety, and land rights abuses and disputes in agriculture and forestry*. Retrieved November 23, 2022, from [https://www.proforest.net/fileadmin/uploads/proforest/Documents/Publications/infonote\\_drivers-of-child-labour\\_web-2.pdf](https://www.proforest.net/fileadmin/uploads/proforest/Documents/Publications/infonote_drivers-of-child-labour_web-2.pdf)
- Rainforest Alliance (2021). Origin Issue Assessment – Coffee.
- Indonesia: [Origin-Issue-Assessment-Indonesia.pdf \(rainforest-alliance.org\)](#)
  - Ethiopia: [Origin-Issue-Assessment-Ethiopia.pdf \(rainforest-alliance.org\)](#)
  - India: [Origin-Issue-Assessment-India.pdf \(rainforest-alliance.org\)](#)
  - Guatemala: [Origin-Issue-Assessment-Guatemala.pdf \(rainforest-alliance.org\)](#)
  - Honduras: [Origin-Issue-Assessment-Honduras.pdf \(rainforest-alliance.org\)](#)
  - Uganda: [Origin-Issue-Assessment-Uganda.pdf \(rainforest-alliance.org\)](#)
- Sachs, J. D., Cordes, K.Y., Rising, J., Toledano, P. en Maennling, N. (2019). Ensuring economic viability and sustainability of coffee production. *Columbia Center on Sustainable Investment, October*.
- Siles, P., Cerdán, C.R. en Staver, C. (2022). Smallholder Coffee in the Global Economy—A Framework to Explore Transformation Alternatives of Traditional Agroforestry for Greater Economic, Ecological, and Livelihood Viability. *Frontiers in Sustainable Food Systems*, 6. doi:10.3389/fsufs.2022.808207
- Teixeira, F. (2019, December 12). *Picked by slaves: coffee crisis brews in Brazil*. U.S. Retrieved November 23, 2022, from <https://www.reuters.com/article/us-brazil-coffee-slavery-idUSKBN1YG13E>
- Tony Chocolonely (2020). *5 Sourcing Principles | Tony's Open Chain*. (2020, December 22). Retrieved November 23, 2022, from <https://www.tonysopenchain.com/sourcing-principles/>
- USDOL. (n.d.). List of goods produced by child labor or Forced Labor. Retrieved November 9, 2022, from <https://www.dol.gov/agencies/ilab/reports/child-labor/list-of-goods-print>
- Verité. (2020). *Verité | Human Trafficking Risk Factors in Coffee Production in Africa*. Retrieved from <https://verite.org/africa/explore-by-commodity/coffee/>
- Waarts, Y., Janssen, V., Ingram, V., Slingerland, M., Rijn, F. v., Beekman, G., . . . Vugt., S. v. (2019). A living income for smallholder commodity farmers and protected forests and biodiversity: how can the private and public sectors contribute? In *White paper on sustainable commodity production*: Wageningen Economic Research.

## Bijlage 1 Kansendossier

**Tabel B1.1** Kansen en best practices per proces van het Due Diligence-raamwerk

DDP	W/E KPI	Omschrijving
1	Voorbeelden van trainingen en cursussen voor personeel	<ul style="list-style-type: none"> <li>• <a href="#">FAO Business strategies and public-private partnerships to end child labor in agriculture</a></li> <li>• <a href="#">OECD e-learning Academy on Responsible Business Conduct</a></li> <li>• <a href="#">SER Due Dilligence Roadshow</a></li> <li>• <a href="#">ILO International labour standards and corporate social responsibility: the labour dimension of human rights due diligence</a></li> </ul> <p><i>Let op: genoemde trainingen verschillen sterk in tijdsduur en in intensiviteit, waardoor trainingen onderling niet per definitie vergelijkbaar zijn. Een goede onderbouwing van de gekozen training wordt daarom aanbevolen.</i></p>
	Lange termijn relaties met leveranciers	<ul style="list-style-type: none"> <li>• Tony Chocolonely hanteert contracten met producenten (in de cacaosector) met een duur van minimaal 5 jaar. (De cacaosector kent soortgelijke problematiek als de koffiesector.)</li> <li>• Om economische onzekerheid voor koffieproducten te verminderen, is het een mogelijkheid om gegarandeerde koffieafname in contracten op te nemen (<a href="https://www.idhsustainabletrade.com/uploaded/2020/02/Coffee-TCLI-2020-final.pdf">https://www.idhsustainabletrade.com/uploaded/2020/02/Coffee-TCLI-2020-final.pdf</a>).</li> </ul>
	Eerlijke vergoeding voor producten	<ul style="list-style-type: none"> <li>• This Side Up presenteert een prijsopbouw per koffiesoort, en betaald een vaste premie per kilogram product. <a href="#">This Side Up heeft recentelijk een tender van Rijkswaterstaat gewonnen; de transparante prijsopbouw heeft hier mede aan bijgedragen.</a></li> <li>• FairTrade hanteert een bepaalde minimumprijs per pond product plus Fair Trade Premium. Indien de reguliere marktprijs hoger is, dan wordt deze prijs betaald. Zie <a href="#">Fair Trade Minimum Price and Premium Information</a> voor de geüpdatete prijzen van verschillende soorten koffie;</li> <li>• Moyee Coffee betaalt per kilo product structureel 20% bovenop de reguliere marktprijs. Dit geldt voor het gehele volume ingekochte koffie.</li> </ul>
2	Inzicht en traceerbaarheid	<ul style="list-style-type: none"> <li>• Wakuli koopt koffie direct in bij boeren (Direct Trade). Korte ketens maken de handel (productstromen en betaalde prijzen) traceerbaarder, en zo investeert Wakuli ook in langetermijnrelaties;</li> <li>• <a href="#">Trabocca werkt samen met FairFood aan het vergroten van traceerbaarheid in de keten, om zo bij te dragen aan leefbare inkomens.</a> Hiervoor maken zij gebruik van een <a href="#">block chain tool</a>, voor het opslaan van relevante informatie.</li> <li>• Olam's <a href="#">AtSource</a> platform voor dataverzameling en traceerbaarheid van verschillende producten en ketens <a href="#">geeft inzicht in de oorsprong van ingekochte koffiebonen en kan ondersteunen bij het rapporteren op inzichtelijkheid en traceerbaarheid van de ingekochte koffie.</a></li> </ul>
4 en 6	Monitoring en remediëring	<ul style="list-style-type: none"> <li>• <a href="#">In de cacaosector wordt gewerkt aan en gebruik gemaakt van een opsporing en remediëringssysteem, het Child Labour Monitoring and Remediation System (CLMRS).</a> Dit systeem wordt gebruikt door, onder anderen, Tony Chocolonely, Cargill en Unilever in samenwerking met Rainforest Alliance</li> <li>• <a href="#">De U.S. Department of State Office heeft samen met het Global Fund to end Modern Slavery (GFEMS) een meldsysteem opgezet om mensenhandel en dwangarbeid in de koffiesector in Minas Gerais, Brazilië, terug te dringen.</a></li> <li>• <a href="#">Verité ontwikkelde, in samenwerking met US Department of Labor's Bureau of International Labor Affairs (USDOL-ILAB), een tool en richtlijnen voor het monitoren van arbeidsomstandigheden op koffieplantages en boerderijen.</a></li> </ul>



## Bijlage 2 Voorbeelden van kinder- en dwangarbeid

**Tabel B2.1** Voorbeelden van gerapporteerde gevallen van kinder- en dwangarbeid in de grootste koffieproducerende landen

Land van herkomst	Koffieproductie <sup>9</sup> (in 1.000 60 kg-zakken per jaar)	Gerapporteerde externaliteiten	Voorbeelden
Brazilië	63.400	Kinder- en dwangarbeid	<ul style="list-style-type: none"> <li>Bewijs van wijdverspreide <b>dwangarbeid</b> in de grootste koffieproducerende staat Minas Gerais (USDOL, 2020)</li> <li>Permanente loonwerkers in koffieproductie van Minas Gerais verdienen 25% minder dan het <b>leefbare inkomen</b> in de staat (Global Living Wage Coalition, 2016)</li> <li>In 2013 werkten er 60.000 <b>kinderen</b> onder 14 op koffieplantages in Minas Gerais. In 2015 128 arbeiders (waaronder 6 kinderen) die onder <b>omstandigheden die raakten aan slavernij</b> werkten werden door de autoriteiten van Minas Gerais bevrijd (Danwatch, n.d.)</li> <li>Een onderzoek van Thomas Reuters Foundation ontdekte extensieve <b>slavenarbeid</b> op Braziliaanse koffieplantages, waaronder <b>kinderen</b> (Teixeria, 2019)</li> </ul>
Vietnam	29.000	Kinderarbeid	<ul style="list-style-type: none"> <li>Bewijs van <b>kinderarbeid</b> van kinderen tussen 5 en 17 jaar (USDOL, 2020)</li> </ul>
Colombia	14.300	Kinderarbeid	<ul style="list-style-type: none"> <li>Bewijs van <b>kinderarbeid</b>, voornamelijk onder kinderen van familieboerderijen (Hawkins en Valderrama, 2018)</li> </ul>
Indonesië	11.950	<i>Geen directe aanwijzingen voor kinder- en dwangarbeid in Indonesië. Echter zijn beide thema's wel aangetroffen in andere landbouwproductieketens (Rainforest Alliance, 2021a).</i>	
Ethiopië	7.375	Kinderarbeid	<ul style="list-style-type: none"> <li>Bewijs van <b>kinderarbeid</b> bij oogsten en in was stations (Rainforest Alliance, 2021b)</li> <li>De ILO rapporteerde in 2020 dat 21,6% van de arbeiders in de koffieketens van Ethiopië <b>kinderen</b> zijn van onder de 14 (Rainforest Alliance, 2021b)</li> </ul>
Honduras	6.100	Kinderarbeid	<ul style="list-style-type: none"> <li>Bewijs van <b>wijdverspreide kinderarbeid</b> (Finnwatch, 2022; USDOL, 2020) onder gevaarlijke en ongezonde omstandigheden (Rainforest Alliance, 2021e). Freedom House (2020) maakt melding van kinderen in <b>mensenhandel</b> en <b>dwangarbeid</b>.</li> </ul>
India	5.700	<i>Geen directe aanwijzingen voor kinder- en dwangarbeid in India. Volgens Rainforest Alliance (2021c) is het risico op dwangarbeid in de Indische koffieketen erg aannemelijk.</i>	
Oeganda	5.620	Kinderarbeid	<ul style="list-style-type: none"> <li>Bewijs van <b>wijdverspreide kinderarbeid</b> volgens bronnen van ILO (2019), Verite (2020) en USDOL (2020). Volgens USDOL (2020) werkt meer dan 22% van de kinderen tussen 5 en 14 jaar, waarvan 95% in landbouw.</li> </ul>
Mexico	4.000	Kinderarbeid	<ul style="list-style-type: none"> <li>Bewijs van <b>kinderarbeid</b> in Mexicaans koffieketen (USDOL, 2020)</li> </ul>
Peru	3.974	<i>Geen aanwijzingen voor kinder- en dwangarbeid, al blijft het risico erop bestaan in Peruaanse koffieketen (Rainforest Alliance, 2021)</i>	
Guatemala	3.750	Kinderarbeid	<ul style="list-style-type: none"> <li>Bewijs van <b>kinderarbeid</b> onder ongezonde omstandigheden op, met name, familieboerderijen (Rainforest Allianz, 2021d; USDOL, 2020)</li> </ul>

<sup>9</sup> ICO (n.d.).

---

Foto credits: Shutterstock

---

## Contact & informatie

2023-085

Maartje de Jong  
E [maartje.dejong@wur.nl](mailto:maartje.dejong@wur.nl)  
[www.wur.nl/economic-research](http://www.wur.nl/economic-research)

De missie van Wageningen University & Research is 'To explore the potential of nature to improve the quality of life'. Binnen Wageningen University & Research bundelen Wageningen University en gespecialiseerde onderzoeksinstituten van Stichting Wageningen Research hun krachten om bij te dragen aan de oplossing van belangrijke vragen in het domein van gezonde voeding en leefomgeving. Met ongeveer 30 vestigingen, 7.200 medewerkers (6.400 fte) en 13.200 studenten en ruim 150.000 Leven Lang Leren-deelnemers behoort Wageningen University & Research wereldwijd tot de aansprekende kennisinstellingen binnen haar domein. De integrale benadering van de vraagstukken en de samenwerking tussen verschillende disciplines vormen het hart van de unieke Wageningen aanpak.