

Korneel Jeuken, seizoenen en mycelium

Training: Voor verbonden en gezonde gemeenschappen

Achtergrond

De training is ontwikkeld vanuit het Living lab Lindenholt: De natuurlijke broedplaats voor de wijk. Vanuit het Living Lab is een duurzaam model van samenwerking ontwikkeld. Dit model vormt de basis van de training. Achterin vindt u dit model.

In de training worden de ervaringen in de samenwerking binnen de Tuinbrigade en de Broederij als vertrekpunt gebruikt. De geleerde lessen zijn overdraagbaar gemaakt.

Doen, verbeelden, verwonderen en ontmoeten vanuit wederkerigheid zijn belangrijke ingrediënten binnen de Broederij. Deze werkwijze nemen we mee in deze training. We maken gebruik van de natuur als metafoer, wat aansluit bij het voedende en organische proces dat we in leefomgevingen in beweging willen krijgen.

Doel

De training heeft als doel om met een groep mensen die vanuit verschillende achtergronden betrokken is bij een buurt- of stadsontwikkeling, een (door)start te maken voor een duurzame samenwerking gericht op het vergroten van een gezonde leefomgeving. Deze samenwerking stimuleert een bottum-up beweging die organisch kan bewegen en groeien, naar de behoeften van bewoners en de kansen en uitdagingen in het betreffende gebied.

Binnen deze samenwerking nemen wijkprofessionals een voedende rol aan, zodat bewoners in de fysieke en groene leefomgeving in een wijk actief worden, zich kunnen ontwikkelen, elkaar ontmoeten en samenwerken.

Het samenwerken in het groen is het middel, waardoor mensen zich verbonden voelen tot hun omgeving, tot zichzelf en tot elkaar. De kennis over de wijk zit in de wijk. Vanuit de aanpak zoals die aangeboden wordt in de training, kan een klein zaadje uitgroeien tot een groene en gezonde leefomgeving, waarbij bewoners eigenaarschap ervaren en duurzaam actief betrokken zijn.

Voor wie

De training is gericht op een diverse groep mensen die bij een wijk betrokken zijn, met verschillende achtergronden en rollen. Denk hierbij aan buurtbewoners, wijkondernemingen, huurdersverenigingen, woningbouw, gemeente, zorg- en welzijnsorganisaties, maar ook aan gebiedsontwikkelaars, groenbeheerders, kunstenaars en betrokkenen bij de duurzaamheidstransitie. In de diversiteit van de deelnemers ligt de kracht om van elkaar te leren en vanuit verschillende perspectieven naar de leefomgeving te kijken.

Door wie

De training is ontwikkeld door Jorine de Bruin en Janneke Wijdeveld in samenwerking met Mellany van Bommel, Marthe Derksen, Jan Hassink en Lenneke Vaandrager van Wageningen University & Research. Ook Korneel Jeuken droeg bij aan de ideeënvorming. De training is tot stand gekomen met behulp van financiering van ZonMw.

De training wordt gegeven door Jorine de Bruin en Janneke Wijdeveld van Vlier. www.vlierontmoet.nl



1. De Training



De natuur dient als metafoor binnen de training:

- Van zaadje tot boom, boomcirkels
- De seizoenen
- Een gezonde voedingsbodem

Gedurende de training werken de deelnemers op een grote poster (a2 formaat) met hierop de afbeelding zoals hiernaast te zien is.

De ringen op de poster zijn de basis van de training. Als jij doet waar je goed in bent, wat je graag doet, inspireer je een ander. Ook deze persoon kan weer iemand inspireren, waardoor de ringen zich zullen uitbreiden (gedacht vanuit de cirkel van invloed.)

Posterontwerp en conceptontwikkeling: Korneel Jeuken

De poster is groot. Om op de poster te kunnen werken, heb je ruimte nodig. Hoe doe je dit? Op de poster staan grote ringen en kringen. Dit zijn de ringen van een boom. Misschien heeft deze boom wel in de wijk gestaan en jaar na jaar van alles voorbij zien komen. De kennis ligt hierin opgeslagen, net zoals deze opgeslagen ligt in de wijk.

Gaandeweg wordt de poster opgepropt, om zo het perfectionisme even te laten en vooral in een doe-modus te kunnen komen. De proplijnen worden in de training weer gebruikt als oefening. Ze staan voor de verbindingen in de wijk.

De training is opgebouwd uit: **Ik ~ wij(k) ~ De wereld**

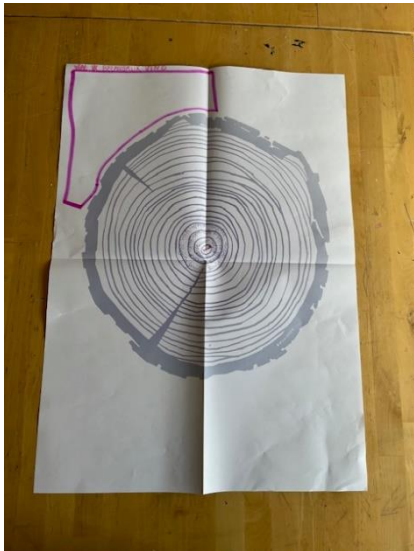
2. Ik

Relatie tot samenwerkingsmodel: Vuurtjes

Uit het samenwerkingsmodel komt duidelijk naar voren dat het succes van de onderlinge samenwerking is, dat er gewerkt wordt vanuit de persoonlijke vuurtjes, de “drive” van de mensen die het doen. In het werkend leven zijn we soms gewend onze persoonlijke vuurtjes, passie en kwaliteiten ondergeschikt te maken aan de rol of het takenpakket. Een project zoals de Tuinbrigade kon ontstaan, omdat mensen hun eigen kwaliteiten kenden en deze in een ander konden herkennen. In het samenwerken met buurtbewoners in het informele veld is het belangrijk dat je jezelf als mens inbrengt.

We starten de training dan ook met het innemen van een eigen positie in het midden van de cirkel.

Oefeningen: individueel en plenair gericht op persoonlijke kwaliteiten en dat wat je graag doet. Verwerking op de poster met boomcirkel



Ik- Seizoenen

Relatie tot het samenwerkingsmodel:

- Vuurtjes, lange adem en doorzettingsvermogen.
- Doen; ergens beginnen
- Aandacht en vertrouwen

De Tuinbrigade is begonnen met een eerste idee, een zaadje. Met aandacht en vertrouwen kon het zaadje ontkiemen en groeien. Een aantal seizoenen later is het een boompje geworden.

Ieder seizoen heeft zijn eigen kenmerken en eigenschappen, waardoor een zaadje uit kan groeien tot een stevig gewortelde boom.

De seizoenen dienen als metafoor binnen de oefeningen. Welke kwaliteiten komen tot uiting in elk seizoen? (Zie bijlage 1)

In iedere fase van groei zijn andere kwaliteiten nodig binnen een samenwerking. Zijn deze kwaliteiten beschikbaar en krijgt iedere fase de aandacht en het vertrouwen dat het nodig heeft?

Bijvoorbeeld: Wanneer je goed bent in opstarten en houdt van deze energie, hoe blijft jouw kwaliteit tot zijn recht komen wanneer het project bijvoorbeeld het derde seizoen in gaat? Wordt het project een vast gegeven of mag het organisch blijven groeien? Mogen er takken afsterven, blaadjes losgelaten worden die vervolgens door de geleerde lessen een voedingsbodem zijn?

Oefeningen: In beweging, plenair gericht op persoonlijke kwaliteiten binnen samenwerkingsrelaties en projectmatig werken. Verwerking individueel op de poster.



Poster

De cirkels kun je ook zien als de wereld, de aarde. Door de vouwen zijn de cirkels in vieren gedeeld. Elk vierde deel staat voor een seizoen. Teken bomen op de buitenste ring van jouw favoriete seizoen. Schrijf de woorden erbij die iets zeggen over jou, waarom dit seizoen op werkgebied zo bij jou past.

Doe hetzelfde bij het seizoen dat het minst bij je past. Waar heb je moeite mee in dit seizoen? Schrijf in de ringen bij dat seizoen.

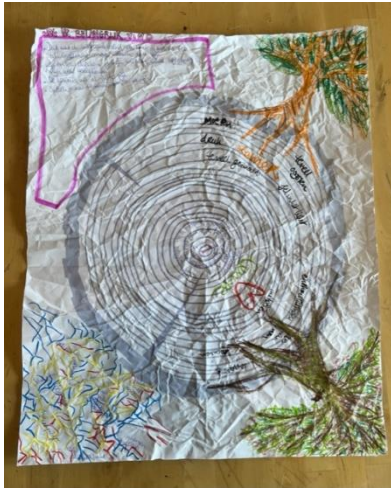
*Deze afbeelding staat op een grote plaat.
De bomen symboliseren de seizoenen.
De plaat wordt van onderop opgerold, tot aan de stam van de bomen. Dit beeld krijgen de deelnemers als eerste te zien. Zodra we bij het onderdeel **Wij(k)** aankomen, worden de wortels zichtbaar.*



3. Wij(k)

Relatie tot het samenwerkingsmodel: Verbinding in en met de wijk

Deelnemers hebben zichzelf onder de loep genomen en gezien hoe het bij anderen zit. Nu gaan we de wijk in. Je neemt jezelf steeds in alles mee. Realiseer je dat dit altijd zo is. Jouw kaders, waarnemingen, gemoed, overtuigingen, vaardigheden en onkunde. De kennis van de wijk zit in de wijk! Ga op onderzoek, met een open blik.



Speuren naar sporen. Welke ontmoetingen vinden er plaats en welke verbindingen en relaties zijn er tussen mensen informeel en meer formeel?

Oefeningen: Fotograferen, buiten in groepjes, speuren naar sporen van ontmoetingen.

Terugkoppeling plenair. Verwerking individueel op de poster

4. De wereld

Mycelium

Relatie tot het samenwerkingsmodel: De kracht van samen

Hoe werk je samen vanuit een gemeenschappelijk gevoeld doel?

Dit trainingsonderdeel is opgebouwd in drie werkvormen; In de benen, samenwerken en brainstorm.

In de benen

Stellingen:

- Het is een kwestie van Doen
- Wie betaalt, bepaalt
- Een wijk is meer gebaat bij ambacht en bij kennis (vakmensen) dan bij hulpverleners
- Bewoners weten wat goed voor ze is
- Een beleid voor alle inwoners
- Wederkerige relaties zijn onbetaalbaar

Afhankelijk van de samenstelling van de deelnemers worden 3 stellingen gekozen

Mycelium en wortels in de wijk

Wat is onzichtbaar en wel aanwezig? In de natuur zijn er veel netwerken ondergronds die ervoor zorgen dat planten elkaar helpen, ondersteunen en voeden bij ziekte. Er zijn ook bedradingen die juist zorgen voor de ziekte. In een wijk is dit net zo.

Verschillende lagen in de voedingsbodem zijn de lagen die we nu al samen hebben toegevoegd. Elk onderdeel is belangrijk. Onder de grond gebeurt er veel. Er wordt een heel netwerk van wortels en schimmels aangelegd. Mycelium bijvoorbeeld. Dit netwerk is vaak buitengewoon nuttig voor allerlei planten en dieren, ook bovengronds. Dit netwerk kun je zien als de bewoners in de wijk en wat er allemaal gebeurt door projecten als de Tuinbrigade. Het is een netwerk waar we nauwelijks zicht op hebben. Denk aan de buurtbewoner die ineens veel meer mensen kent en in de supermarkt een praatje kan maken, of mensen gedag kan zeggen. Verbindingen groeien.

Brainstormoefening

Voor welk gezamenlijk doel, dat leidt tot een meer verbonden gemeenschap, zouden jullie willen gaan? Voor de training kiezen we vervolgens 1 plan (één zaadje) ter illustratie. Dat wordt het gezamenlijke doel.

Gezonde voedingsbodem creëren

Relatie tot het samenwerkingsmodel:

- Voedingsbodem
- Kansen maar ook uitdagingen

Op tafel komt een bak met aarde en bladeren te staan. Er zijn verschillende lagen op elkaar te zien. Deze bak staat voor de bodem die er al was en de voedingsbodem die samen gecreëerd is. Daarnaast liggen takjes, bladeren, stenen, bloemen en meer.

Stel je samen voor dat jullie met het gezamenlijk doel, dat voortkomt uit de brainstorm, aan de slag gaan. Welke voedingsbodempligt er al? Wat is er in de wijk, bij buurtbewoners, in organisaties dat bijdraagt aan deze voedingsbodempligt? Wat hiervan is onzichtbaar, onder de grond? Wat is zichtbaar? Wat is merkbaar, voelbaar? Dit kunnen zowel fijne als minder fijne dingen zijn. Wat mag zichtbaarder worden? Waar is van geleerd? Wat mag fier rechtop? Welk deel zit onder de grond? Wat mag liggen? Als een dode tak of boom mag blijven liggen, zorgt dit weer voor veel nieuw en ander leven. Maak het zichtbaar.



Doen en spelen

Relatie tot samenwerkingsmodel:

- Doen
- Vertrouwen
- Gemeenschappelijk doel

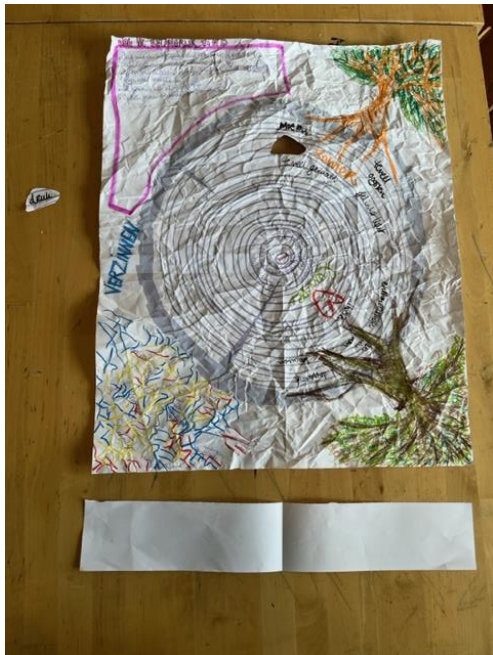
Aan de slag- Als we morgen beginnen wat zou dan de eerste stap zijn en waarom?

Werkvorm: een spelvorm om gezamenlijk tot concrete stappen te komen om het eerste zaadje te planten binnen de samenwerking.

Afronding training

Terugblik en borgen aan de hand van de poster. Wat laat je hier en knip je letterlijk uit? Wat neem je mee?

Faciliteren van afspraken voor een vervolg.



Duur training: 2 x een dagdeel

Aantal deelnemers: 10-15 deelnemers

Trainers: Jorine de Bruin en Janneke Wijdeveld www.vlierontmoet.nl

Heeft u interesse in de training? Neemt u dan contact op met janneke@vlierontmoet.nl of jorine@vlierontmoet.nl



LIVING LAB LINDENHOLT: DE NATUURLIJKE BROEDPLAATS VOOR DE WIJK

Mede mogelijk gemaakt door:

Stichting de Broederij; woningcorporaties Portaal, Woonwaarts en Talis; gemeente Nijmegen; welzijnsorganisatie Bindkracht10; Buurtteam Volwassenen Lindenholt; zorgorganisatie Driestroom, Stichting Steenbreek, Wageningen University & Research en ZonMw.

Achtergrond

Steeds meer wordt onderkend dat **sociale wijkondernemingen** belangrijk zijn voor het versterken van een sociale en groene leefomgeving. Bijzonder is dat ze geworteld zijn in de wijk, laagdrempelig zijn, integraal werken en zo aansluiten bij de behoeften van (kwetsbare) inwoners. In 2021 is er in de **Nijmeegse wijk Lindenholt** een mooie samenwerking ontstaan tussen de sociale wijkonderneming de Broederij, woningbouwcorporaties, gemeente Nijmegen, het welzijnswerk en de zorgsector, onder het project de **Tuinbrigade**. Vrijwilligers uit de wijk pakken het buurtgroen en de tuinen van medebewoners aan en dragen daarmee zowel op groen als sociaal gebied bij aan een leefbare wijk. De Tuinbrigade is een voorbeeld van **integrale samenwerking** waar anderen veel van kunnen leren. Wageningen University & Research is mede aangesloten om deze lessen zichtbaar te maken.

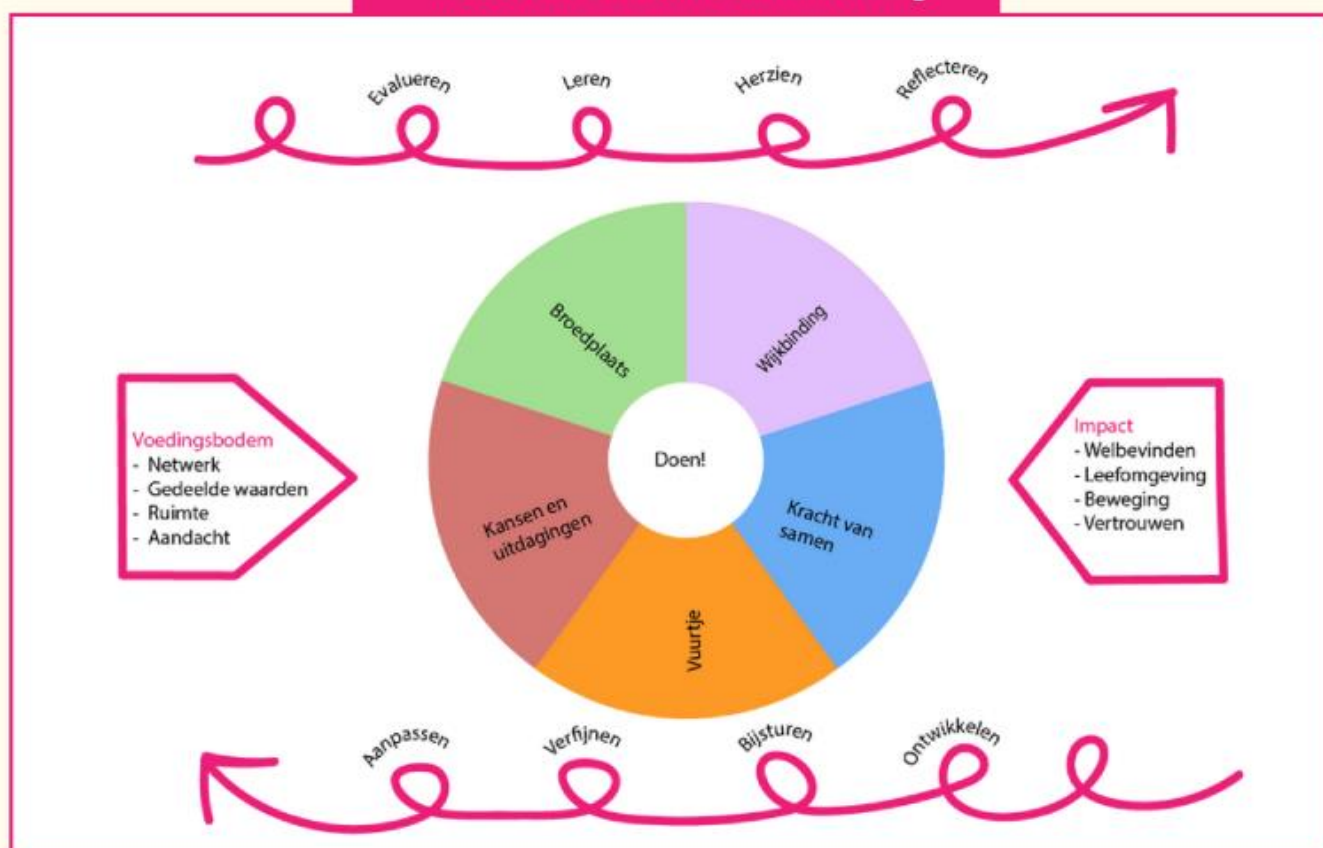
Doel van het onderzoeksproject

Middels een lerend living lab inzicht krijgen in (1) de **werkzame elementen in de samenwerking**, (2) de **rolverdeling tussen formele en informele partners**, (3) de **opbrengsten** en (4) **kansen** van de samenwerking en (5) hoe op een **duurzame manier kan worden samengewerkt**. Zo is een **model voor duurzame samenwerking** en **trainingsmateriaal** ontwikkeld om de lessen overdraagbaar te maken voor andere wijken en partijen. Hieronder is het model afgebeeld, met de voedingsbodem, het wiel van werkzame elementen en de impact van de Tuinbrigade. Op de achterzijde wordt het model toegelicht.

Aanpak

Tussen april 2023 en december 2023 zijn er **interviews** gehouden met de betrokken projectpartners van de Tuinbrigade, er zijn **twee middagen meegelopen** met de groep vrijwilligers van de Tuinbrigade en er zijn drie **leernetwerkbijeenkomsten** geweest.

Model voor duurzame samenwerking



LIVING LAB LINDENHOLT: DE NATUURLIJKE BROEDPLAATS VOOR DE WIJK

VOEDINGSBODEM

Er bleek een bepaalde **voedingsbodem** te bestaan waarop het Tuinbrigade project kon bouwen. Een **hecht netwerk** en **al bestaande contacten in Lindenholt** hielpen om de Tuinbrigade te laten ontstaan en uit te breiden. Er was een momentum waarop een **gedeeld gevoel** was dat de wijk baat zou hebben bij tuinonderhoud, een project als de Tuinbrigade met **onderliggende waarden** als mensgerichtheid (i.p.v. probleemgerichtheid), wederkerigheid en leefbaarheid. Bovendien pasten de doelen van de Tuinbrigade goed bij de doelen van de betrokken organisaties. Er werd **ruimte** gevoeld binnen de eigen organisaties om mee te doen. Openheid en vrijheid vanuit de organisaties om aan te haken maakte dat kansen werden aangegrepen. Met **aandacht** voor elkaar en voor de wijk is de samenwerking in ontwikkeling.

DOEN

Centraal binnen de Tuinbrigade staat **doen!** Het **praktische, gewoon maar proberen en ergens beginnen** is de kracht. Het gaat om de **tuin van bewoners**, daar zit de gedeelde uitdaging die samen aangepakt wordt. Het **laagdrempelige** maakt dat de Tuinbrigade **toegankelijk** is, en er vanuit daar meer kan ontstaan. Gewoon doen betekent ook **buiten de lijntjes (durven) kleuren**.

De kracht van SAMEN

De Tuinbrigade wordt ervaren als een **gezamenlijk project** waarin wordt **samengewerkt**. Er wordt een **collectieve verantwoordelijkheid** gevoeld om samen iets moois neer te zetten. Daarin wordt ook **onderlinge steun** ervaren. **Elkaars kwaliteiten worden erkend en gewaardeerd**. Ook verbindend in het geheel zijn de **korte lijntjes**. Elkaar kennen, weten te vinden en daardoor snel kunnen schakelen maakt een **kracht van samen**.

Het VUURTJE: energie en bevlogenheid

Het **enthousiasme**, de **energie** en de **bevlogenheid** van mensen voor de Tuinbrigade als project maakt dat het loopt en ontwikkelt. Dit "**vuurtje**" is belangrijk. Dat betekent ook dat er een bepaalde **drive, doorzettingsvermogen en lange adem** voor nodig is. De overtuiging van het nut van de Tuinbrigade en hoe het samen verder kan worden gebracht vormt de drijfveer.

KANSEN maar ook UITDAGINGEN

Kenmerkend is het **in kansen denken, kansen zien en die kansen grijpen**. **De kansen moeten wel binnen de mogelijkheden passen**, zodat de Tuinbrigade in balans blijft en niet te zwaar belast wordt. Dat maakt dat de **unieke kracht** gewaarborgd blijft. Naast kansen zijn er ook **uitdagingen**, zoals structurele/financiële borging, afhankelijkheid van personen, draagkracht, systeemwereld vs. praktijkwereld en hoe dat beter af te stemmen.

BROEDPLAATS als sleutelrol

Een **sociale wijkonderneming**, een **broedplaats** van en voor de wijk, heeft een **sleutelrol** in projecten zoals de Tuinbrigade. Deze is geworteld in de wijk, staat letterlijk met een **fysieke plek als uitvalsbasis middenin de wijk** en heeft de **sociale tentakels** om een **duurzame relatie** met bewoners aan te gaan. De regie ligt daardoor dicht bij de bewoner. Centrale waarden als **gelijkwaardigheid, wederkerigheid** en **relatieopbouw** dragen bij aan een **gedeeld eigenaarschap** in de wijk.

Verbinding in en met de WIJK

Essentieel binnen het Tuinbrigade project is de **verbinding in en met de wijk**. **Vrijwilligers uit de wijk** zetten zich in voor medebewoners. Dat maakt de kracht van bewoners zichtbaar en draagt bij aan **gemeenschapsopbouw**. Daarnaast zorgt **laagdrempeligheid, aanwezig zijn** in de wijk en **kansen grijpen om elkaar op te zoeken en aan te haken** ervoor dat onderlinge banden tussen organisaties en tussen bewoners stevig zijn en blijven.

IMPACT

De Tuinbrigade maakt **impact**. Het draagt bij aan het **welbevinden** van mensen: bewoners leven op nadat de tuin is opgeknapt en er aandacht voor hen is, de vrijwilligers van de Tuinbrigade voelen zich nuttig en het draagt bij aan de sociale verbinding in de buurt. Het **sociale aspect** is zeer waardevol, je kunt achter de voordeur van mensen komen, je kunt vertellen over en verwijzen naar activiteiten in de wijk, en het onderlinge contact tussen bewoners neemt toe. Naast het sociale aspect knapt de **leefomgeving** op qua **uitstraling en vergroening** van de buurt. **De tuin fungeert als aanjager**. Bovendien biedt de samenwerking van partners bij de Tuinbrigade aanknopingspunten voor verdere ontwikkeling, het brengt een **beweging** op gang. Koppelingen kunnen sneller worden gemaakt en "er ontstaat gewoon elke keer iets nieuws". Samenwerking wordt als meerwaarde ervaren en zorgt voor **vertrouwen** in elkaar om samen te reflecteren, zoeken en bouwen.

Bijlage 1

Kwaliteiten per seizoen

Lente

- Initiëren
- Nieuwsgierig zijn
- Enthousiasmeren
- Motiveren
- Open staan voor ideeën
- Doen
- Inspireren

Zomer

- Naar buiten treden
- Zichtbaar durven zijn
- Vieren
- Verbinden
- Waarnemen
- Experimenteren

Herfst

- Reflecteren
- Feedback geven en ontvangen
- Los laten
- Verzamelen
- Doen
- Delen
- Denken in overvloed
- Trotseren

Winter

- Keuzes durven maken
- Vertrouwen houden
- Verdiepen
- Bestendigen
- Bezinnen
- Interne ontwikkeling
- Erbij blijven
- Verbinden