

Living labs: leren en evalueren

KB-34 008-002 Circulair en Klimaatneutraal - Carbon sinks & resilient primary production

Judith Westerink & Irene Bouwma, Wageningen Environmental Research

Wat zijn living labs en transitie-experimenten?

Living labs draaien om:

- Innovatie die de gebruiker centraal stelt;
- Experimenten in de echte (leef)wereld, vaak in een concreet gebied;
- Het zoeken van oplossingen voor complexe maatschappelijke opgaven en transitie;
- Transdisciplinair proces van co-design, co-creatie, monitoring en evaluatie;
- Publiek-private-burger samenwerking.

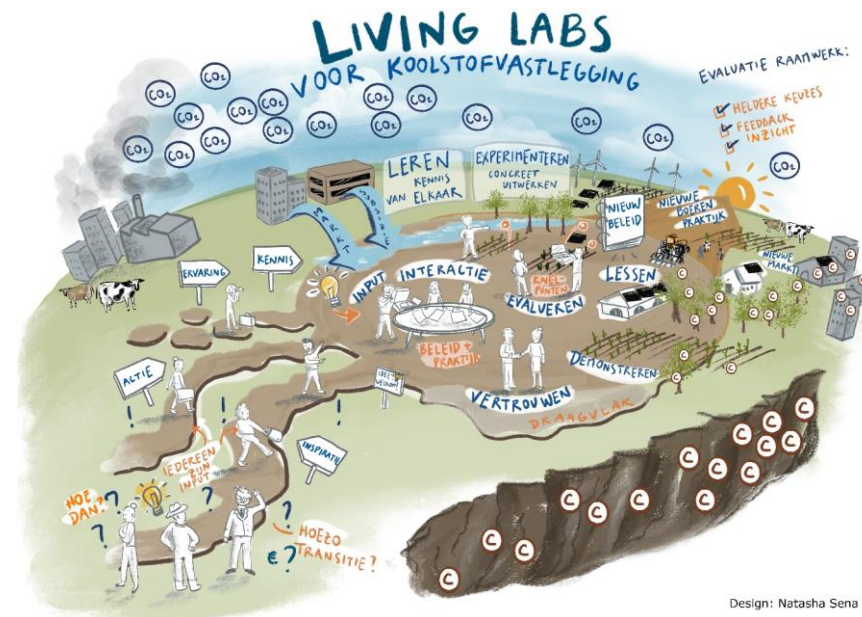
Een transitie-experiment wordt gekarakteriseerd door:

- Een leer- en zoekproces dat een maatschappelijke opgave adresseert;
- Gericht op het experimenteren met nieuwe/ innovatieve praktijken, cultuurverandering en/of governance;
- Samenwerking tussen wetenschap, overheid, bedrijfsleven en burgers gericht op verandering en verduurzaming;
- Een multi-actor proces van sociaal leren, met name op het gebied van probleemdefinities, waarden en normen;
- Gericht op het creëren van uitkomsten die elders ook relevant kunnen zijn.

Living labs en transitie-experimenten lijken qua concept veel op elkaar. De term Living Labs wordt in de praktijk meer gebruikt.

Wat is nodig voor een succesvol living lab?

- Inbedding in een bredere governance strategie;
- Een gedeelde opvatting van het probleem, een gedeelde urgentie en een gedeelde ambitie;
- Een brede coalitie van actoren, inclusief partijen die de gevestigde orde uitdagen;
- Beelden die de richting en uitkomst voorstelbaar maken;
- Vertaling van visies en ambities naar concrete acties;
- Een omgeving van leren, reflectie en monitoring;
- Lange termijn samenwerking, inclusief een strategie voor verbreding en opschaling.



Hoe kan evalueren bijdragen aan leren?

Evalueren kan helpen om gezamenlijk geleerde lessen expliciet te maken:

- Wat zijn de resultaten van het living lab?
- Wat zijn de uitkomsten?
- Hoe is het proces verlopen?
- Wat is geïnvesteerd?

Welke indicatoren aan bod komen en hoe deze worden beoordeeld, is een keuze van de betrokkenen. Het maakt ook uit of vooraf doelen zijn gesteld of dat alleen wordt teruggekeken. Het is immers niet altijd te voorzien welke indicatoren belangrijk worden.

Groene Cirkel Duurzame Fritesketen

In de Groene Cirkel Duurzame Fritesketen werken aardappelverwerker Farm Frites, Wageningen Research, HAS Hogeschool en de provincie Zuid-Holland samen. Deze Groene Cirkel heeft voornamelijk de focus op de vestigingslocatie van Farm Frites en de Zuid-Hollandse en Zeeuwse eilanden, waar een belangrijk deel van de aardappels wordt geteeld. De partners werken aan verschillende thema's. In het kader van het stimuleren van duurzame energie en de reductie van broeikasgassen is gewerkt aan *climate positive fries*. Dit vereiste een leerproces binnen de fabriek op het vlak van verpakkingen, tussen onderzoekers en de fabriek over hoe algemene kennis over CO₂ reductie en footprint specifiek kan berekend worden voor de situatie van Farm Frites, en tussen boer en fabriek over welke afspraken mogelijk zijn rondom de teelt.

De rol van leren in transitities

KB-34 008-002 Circulair en Klimaatneutraal - Carbon sinks & resilient primary production

Judith Westerink & Irene Bouwma, Wageningen Environmental Research

Waarom is leren nodig bij transitities?

Een transitie betreft een ingrijpende verandering in de samenleving, bijvoorbeeld in de vorm van gedrag, praktijken, technologie, waarden, instituties, machtsverhoudingen en levensstijl. Vaak gaat het om een verandering van meerdere van deze dimensies, in samenhang. Aan ander gedrag, andere waarden, instituties etc. gaan leerprocessen vooraf. Dit zijn processen van individueel leren en vooral van sociaal leren.

Wat is (sociaal) leren?

Leren is een proces van constructie van kennis op basis van ervaringen. Leren bouwt op kennis die iemand al heeft en omvat denken, voelen, reflecteren en doen. Het gebeurt door reflecteren op de uitkomsten van eigen acties of die van anderen, waardoor iemand:

- zijn of haar werkwijze aanpast (*doe ik de dingen goed?*);
- zijn of haar probleemdefinitie aanpast (*doe ik de goede dingen?*);
- zijn of haar normen, waarden en wereldbeeld aanpast (*hoe weet ik wat goed is?*).

Deze leerprocessen kunnen ook plaats vinden binnen groepen mensen. Sociaal leren gaat niet alleen om het leren van een individu, maar ook om het leren als groep. Binnen groepen wisselen mensen kennis uit. Door de vertaling en 'onderhandeling' die in deze uitwisseling gebeurt, wordt gezamenlijke kennis geconstrueerd. Daarnaast gebeurt groepsleren door gezamenlijk te experimenteren en het duiden van resultaten.

Wanneer wordt geleerd?

- Als reactie op falen, bedreigingen, crises, rampen en onverwachte gebeurtenissen (urgentie);
- In interactie tussen een persoon en zijn of haar omgeving (ervaringen, observaties, feedback);
- In interactie tussen mensen uit verschillende werelden (bijvoorbeeld landbouw, natuur, onderzoek, beleid), vooral bij een gezamenlijk project of probleem (reden voor interactie);
- In interactie tussen mensen met verschillende perspectieven en probleempercepties, met name als uitwisseling plaats vindt op het niveau van waarden, waardoor het onderling begrip wordt vergroot en het scala aan mogelijke oplossingen wordt verbreed;
- Door (samen) te experimenteren met nieuwe technologieën.



Wat is nodig voor een goed sociaal leerproces?

- Werken aan een gezamenlijke taal;
- Veilige omgeving van onderling respect en vertrouwen, zonder dat machtige partijen het leerproces domineren;
- Oog voor diversiteit aan leerstijlen;
- Een facilitator kan helpen om het leerproces te ondersteunen.

Leren en experimenteren als governance strategie

Transitie vraagt om reflexieve sturing, die combineert:

- Het geven van richting met het omgaan met onzekerheid;
- Lange met korte termijn;
- Aandacht voor het geheel en voor de delen;
- Doelmatigheid met veerkracht;
- Keuzes maken met het open houden van opties;
- Combineren van top-down met bottom-up sturing;
- Ontwerp met dynamiek;
- Structuur en actie;
- Privébelang met het algemeen belang.

Het ontwerpen van een reflexieve strategie vraagt zelf ook om een lerende aanpak. De definitie van duurzaamheid, de keuze van experimenten, belanghebbenden en indicatoren voor evaluatie zijn politieke issues. Het is van belang om bij reflexieve sturing democratische processen te waarborgen door te zorgen voor inclusiviteit en transparantie.