

የአኩሪ አተርን ምርታማነትና ጥራት ለመጨመር የሚያስችሉ 15 የአሰራር ሂደቶች



ምስጋና

የሰሊጥ ምርትና ግብይት መረብ የድጋፍ ፕሮግራም ይህንን የአኩሪ አተር አመራረት መመሪያ ለማዘጋጀት በቀጥታም ሆነ በተዘዋዋሪ መንገድ አስተዋጽኦ ላደረጉ አካላት በተለይም ቴክኖሎጂዎችን፣ መረጃዎችንና ፎቶዎችን በነፃ እንድንጠቀም ላደረጉ አካላት በሙሉ ከፍተኛ ምስጋና ያቀርባል። በተለይም የፓዌ ግብርና ምርምር ማዕከል የተለያዩ የአኩሪ አተር ቴክኖሎጂዎችን በማመንጨትና በማስተዋወቅ ረገድ ላደረገው አስተዋጽኦ የላቀ ምስጋና ይገባዋል።

አኩሪ አተርን በማምረት፡-

- ገቢዎችን ያሳድጉ
- የአፈር ለምነትን ያሻሻሉ
- የምግብ ዋስትናን ያረጋግጡ
- ጤናዎን ይጠብቁ

መግቢያ1

1. የማሳ ዝግጅት.....2

2. ዝርያ አመራረጥ.....3

3. ሰብል ማፈራረቅ.....4

4. ዘር ዝግጅትና መጠን.....6

5. የዘር ወቅት.....7

6. የአዘራር ዘዴ.....8

7. የማዳበሪያ ዓይነት፣ መጠንና አጠቃቀም..9

8. ማጣቀስ ወይም መቀነስ.....10

9. አረምን መከላከል.....11

10. ነፍሳት ተባይን መለየትና መከላከል....12

11. በሽታን መለየትና መከላከል.....15

12. ማጨድና ማድረቅ.....18

13. መውቃትና ማበጠር.....19

14. ማዳበሪያ/ጆንያ አመራረጥና አያያዝ.....22

15. ማንገዝና ክምችት.....23

ምግብ ዝግጅት.....25

መግቢያ

የአኩሪ አተር ጥቅም

አኩሪ አተር በዓለም ላይ በስፋት የሚመረት ዘርፈ-ብዙ ጥቅም ያለው ሰብል ነው። ከምግብነት ባሻገር የእንስሳት መኖር፣ ቅባትና ነዳጅ ለማምረት ያገለግላል። ከፍሬው ይዘት ከ80% በላይ ለሰውና ለእንስሳት ምግብነት የሚውል ሲሆን ከ18 እስከ 20% የሚሆነው ደግሞ ዘይት ነው።

- አኩሪ አተር ከ38% በላይ ፕሮቲን አለው።
- በስብና በሚኒራሎች የበለፀገ ነው።
- ከዱቄቱ ወተትና አይብን ጨምሮ የተለያዩ ምግቦችን ለማዘጋጀት ያገለግላል።
- ዘይቱ ለዳቦ መጋገሪያ፣ ለጥብሳ ጥብስና የገበታ ቅቤ መስሪያ፣ ለሰላጣ ማጣፈጫነት እና ሰርዲን ለማዘጋጀት ይጠቅማል።
- ፋጉሎው ለዶሮና ለተለያዩ የቤት እንስሳት መኖር ማቀነባበሪያነት ይጠቅማል።
- በማሳ ላይ የሚቀረው ተረፈ ምርት ለእንስሳት መኖሪያና ለኮምፖስት መስሪያ ያገለግላል።
- አኩሪ አተር ለኢንዱስትሪ ጥሬ ዕቃነትም ያገለግላል። ለምሳሌ፦
 - የተፈጥሮ ነዳጅ ይወጣበታል፤
 - በተፈጥሮ የሙቀት ምንጭነት ያገለግላል
 - ከዘይቱ ቀለም፣ የተለያዩ የፕላስቲክ ውጤቶችና የዕዳት ዕቃዎች ይፈጠራሉ፤
 - መጫ፣ የወለል ንጣፍ፣ ቺፕውድና ፋይቤት ይሰራበታል፤
 - ለመፃፊያ ቀለም፣ ለመኪና ውስጥ ንጣፎችና ለመሳሰሉት የፋብሪካ ውጤቶች መስሪያ ይጠቅማል።

1 የማሳ ዝግጅት



ለአኩሪ አተር የሚመረጠው ማሳ፡-

- በጣም ተዳፋት ያልሆነ፤ የተንጣፈፈና ለም አፈር ያለው ቢሆን ይመረጣል፤
- ጥቁር ኮትቻ፤ ረግረጋማ ወይንም በጣም አሽዋማ አፈር አይመቸውም።

የማሳ ዝግጅት፡-

- ማሳውን በደንብ ማፅዳት እና ከሁለት እስከ ሦስት ጊዜ ደጋግሞ በማረስ አፈሩን በማለስለስ ለዘር ዝግጁ ማድረግ

2

ዝርያ አመራረጥ



- ዝርያን ለመምረጥ የአካባቢውን የዝናብ መጠን ማወቅና ዝርያው አካባቢው ጋር የተላመደ መሆኑን ማረጋገጥ ያስፈልጋል።
- ለዝናብ አጠር/ቆላማና ከ460-700 ሚ.ሜ ዝናብ ለሚያገኙ አካባቢዎች ከ100 ቀን በታች የሚደርሱ ዝርያዎችን (ኖቫ፣ አዋሳ-95፣ ኒያላ፣ ዊልያምስ፣ ክራውፎርድ ወይም አዋሳ-04ን) መዝራት፤
- መካከለኛ የዝናብ ስርጭት (ከ700-1000 ሚ.ሜ) ለሚያገኙ አካባቢዎች ከ100-120 ቀናት ባለው ጊዜ የሚደርሱ ዝርያዎችን (ጊሻም፣ ግዙ፣ አፍጋት፣ ክላርክ-63ኬ፣ ኮከር-240 ወይም ኒያላን) መጠቀም
- ከፍተኛ ዝናብ (ከ1000 ሚ.ሜ በላይ) ላላቸው አካባቢዎች ከ120 ቀን በኋላ የሚደርሱ ዝርያዎችን እንደ በለሳ-95፣ ወጋየን፣ ኢትዮ-ዩጎዝላቪያ የመሳሰሉትን መጠቀም ይመከራል።

3

ሰብል ማፈራረቅ

ከአኩሪ አተር ጋር ሊፈራረቁ የሚችሉ ሰብሎች



ማሾ



ሰሊጥ



ጥጥ



ማሽላ

- አንድን ሰብል በአንድ ማሳ ላይ ከ2 ዓመት በላይ አለማምረት
- ከሰሊጥ፣ ማሽላ፣ ጥጥ፣ በቆሎ፣ ማሾ ጋር ማፈራረቅ፣

የሰብል ማፈራረቅ ጥቅም:-

- የመሬት ለምነትን ያሻሽላል
- የተባይና በሽታ ጥቃትን ይቀንሳል
- የቤተሰብ የምግብ ዋስትናን ያረጋግጣል
- የአርሶ አደሩን ገቢ ይጨምራል

4

የዘር ዝግጅትና መጠን

የዘር ዝግጅት

- ዝርያውና የዘር ምንጩ የታወቀ፤
- የዘር መጠኑና ቀለሙ ተመሳሳይ የሆነ፤
- ጥራቱ 99% እና የብቅለት መጠኑ ከ85% በላይ የሆነ ዘር መጠቀም ይመከራል
- ከመዘራቱ በፊት በህያው ማዳበሪያ መለወስ ወይም ማከም፤
- የታከመውን ዘር በ24 ሰዓት ውስጥ መዘራት።



ተበጥሮ ለመዘራት የተዘጋጀ የአኩሪ አተር ዘር

የዘር መጠን

- የዘር መጠኑ እንደ ዝርያው የሚለያይ ቢሆንም ከ60 - 80 ኪ.ግ ዘር በሄክታር ያስፈልጋል።

5

የዘር ወቅት



- አኩሪ አተር ከሰኔ አጋማሽ እስከ ሐምሌ መጀመሪያ ሳምንት ተዘርቶ ማለቅ አለበት አፈሩ በቂ እርጥበት ሲይዝና ለዘር ብቅለት በቂ መሆኑን አረጋግጦ መዘራት
- ከ100 ቀን በታች የሚወስዱ ዝርያዎችን ሐምሌ መጀመሪያ ላይ መዘራት
- ለመድረስ ከ100 ቀን በላይ የሚወስዱ ዝርያዎችን ሰኔ ውስጥ መዘራት ይመከራል።

6

የአዘራር ዘዴ

አኩሪ አተርን በመስመር መዝራት ይመከራል



አኩሪ አተር በመስመር ሲዘራ

በሁለት መስመሮች መካከል የሚኖረው ርቀት እንደዝርያው የመድረሻ ጊዜና ቅርንጫፍ የማውጣት አቅም ይለያያል።

- ፈጥነው ለሚደርሱ ዝርያዎች
 - በመስመር መካከል 40 ሳንቲ ሜትር
 - በተክሎች መካከል ከ3 እስከ 5 ሳንቲ ሜትር መሆን አለበት።
- ለአጨዳ ከ100 ቀን በላይ ለሚያስፈልጋቸው ዝርያዎች
 - በሁለት መስመሮች መካከል 60 ሳንቲ ሜትር እና
 - በተክሎች መካከል ከ3 እስከ 5 ሳንቲ ሜትር አራርቆ መዝራት ያስፈልጋል

የዘር ጥልቀት

- ከ5 ሳንቲ ሜትር መብለጥ የለበትም

7

የማዳበሪያ ዓይነት፣ መጠንና አጠቃቀም



ኤን ፒ ኤስ የአፈር ማዳበሪያ

ለአኩሪ አተር ሰው ሰራሽ፤ የተፈጥሮ ወይንም ህያው ማዳበሪያ መጠቀም ይቻላል።

ሰው ሰራሽ ማዳበሪያ

- በዘር ወቅት 50 ኪ.ግ ኤን.ፒ.ኤስ ወይም 100 ኪ.ግ ዳፕ በሄ/ር ዘሩ በሚጣልበት ቦይ ውስጥ መጨመርና አፈር በስሱ ማልበስ፤

የተፈጥሮ ማዳበሪያ

- ከ200 እስከ 300 ኪ.ግ. ፍግና ብስባሽ በሄክታር መጠቀም

ህያው ማዳበሪያ (ራይዞቢዩም ባክቴሪያ)

- 500 ግራም ህያው ማዳበሪያ ለአንድ ሄ/ር ከተዘጋጀው ዘር ጋር ማሸትና መዝራት፤
- ህያው ማዳበሪያን መጠቀም ምርትን በ86% ይጨምራል።

የተመረጡ የህያው ማዳበሪያ ዓይነቶች

- ማር-1495 ለመተከል አካባቢ
- ሌግዬም-ፊክስ ለጅማና አካባቢው
- ኤስ ቢ-12 ለታች አርማጭሆ እና መተማ አካባቢ መጠቀም።



ቡቃያ ባልበቀለበት ባዶ ቦታ ላይ እንደገና መዝራት ማጣቀስ ሲሆን የበዛውን ተክል ማሳሳት ቅናሶ ይባላል።

ማጣቀስ

- ከሳምንት በኋላ ዘሩ በሁሉም መስመሮች ላይ በሙሉ መብቀሉንና ክፍት ቦታ አለመኖሩን መከታተል፤
- በመስመሩ ውስጥ ቡቃያ የሌለበት ባዶ ቦታ ከታዬ ሰብሎ ብቅለቱን እንደጨረሰ እንደገና እርጥበት ባለበት ጊዜ ዘር መዝራት/ማጣቀስ ያስፈልጋል።

መቀነስ

- ቡቃያ የበዛበት ቦታ ካለ በየ5 ሳንቲ ሜትር (በአውራጣት ልክ) አንድ ተክል በመተው ማሳሳት፤
- ጠንካራውን ተክል በመተው ደቃቃውን ቀስ ብሎ መንቀል ወይንም ከአንገቱ ላይ መቀንጠስ፤
- ስንነቅል የቀረው ተክል ሥር እንዳይጎዳ ጥንቃቄ ማድረግ ያስፈልጋል።

9 አረምን መከላከል

አኩሪ አተርን የሳር ዘርና ቅጠለ-ሰፊ አረሞች ሊያጠቁት ይችላሉ። አረም፡-

- ንጥረ-ነገርን፣ ውኃንና የፀሐይ ብርሃንን ይሻማል
- ሰብሉን ያቀጭጫል
- አጨዳን ያውካል
- የምርት ጥራትን ይቀንሳል።

አኩሪ አተር በወቅቱ ካልታረመ ምርታማነቱ ከ60% በላይ ሊቀንስ ይችላል።

በእጅ ማረም

- 1ኛ አረም ሰብሉ ከበቀለ ከ2ኛው እስከ 3ኛው ሳምንት፣
- 2ኛ አረም ከ5ኛው እስከ 6ኛው ሳምንት፣
- 3ኛ አረም እንዳስፈላጊነቱ መታረም አለበት።

በፀረ-አረም መርዝ መከላከል

- ዱዋል ጎልድ አንድ ሊትር፣ ኮዳል ጎልድ 2.5 ሊትር፣ ፔንድመንታሊን 1.5 ሊትር በሄ/ር በ200 ሊትር ውሃ በጥብጦ ሰብሉ ከተዘራ ከአንድ ቀን በኋላ እርጥበት ባለው አፈር ላይ መርጨት።

በእጅና በፀረ-አረም መርዝ መከላከል

- ፀረ-አረም መርዝ ተረጭቶ የአረም ቁጥጥሩ አጥጋቢ ካልሆነ አንድ ጊዜ በእጅ ማረም ወይም ፀረ-አረሙን ደግሞ መርጨት። ሆኖም ግን ሰብሉን እንዳይጎዳው መጠንቀቅ ያስፈልጋል።



10 ነፍሳት ተባይን መለየትና መከላከል

ነፍሳት ተባይን መለየት

የአኩሪ አተርን ቅጠል የተለያዩ ጢንዚዛዎች፣ ተምችና ስንዛሪ ትሎች ይበሉታል። ግንዱን ግንደ ሰርስር እና የቦለቁ ዝንብ፣ ስሩን ስር ቆራጭና ስር ቦርቧሪ ትሎች፣ ቆባውን ደግሞ የሚበሱ ትሎች ያጠቁታል። እነዚህም ከዚህ በታች በስዕል ተመልክተዋል።



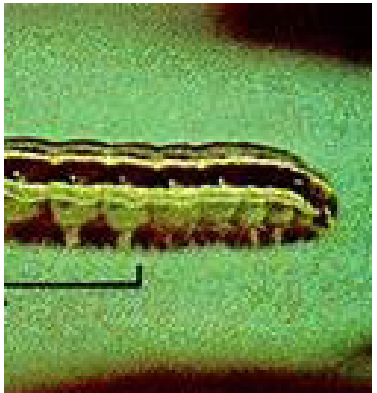
የጢንዚዛ ጥቃት



የጓይ ትል



ስንዛሪ ትል



ተምች



ነጭ ዝንብ



ቀይ ቅንቅን



ክሽክሽ



ምስጥ (ንግስትና ሠራተኛ)



የሽንኩርት አንጥረኛ/ ጎልምስና እጭ

የቦለቄ አንጥረኛ

ነፍሳት ተባይን መከላከል

በባሕላዊ ዘዴ መከላከል

- ሰብል ማፈራረቅ፤
- ንፁህ ዘር መጠቀም፤
- ደጋግሞ ማረስ፤
- ወቅትን ጠብቆ መዘራት፤
- ተባይን የሚቋቋሙ ዝርያዎችን መጠቀም፤
- ምስጥን ለመከላከል ኩይሳውን በማፍረስ ንግስቲቱን መግደል ወይም ኩይሳውን በጢስ ማጠን

በፀረ-ተባይ መርዝ መከላከል

ዘሩን በመርዝ ማሸት

- 350 ሚሊ ሊትር ክሩዘር 350 ኤፍ.ኤስ ከ100 ኪ.ግ ዘር ጋር ማሸትና ወዲያውኑ መዘራት



የመስክ ርጭት

ነጭ ዝንብ፣ ክሸክሸ፣ ቅንቅን፣ አንጥረኛ፣ ጓይ ትልና ተምችን የመሳሰሉ ተባዮች መስክ ላይ ሲከሰቱ ከሚከተሉት ፀረ-ተባይ መርዞች አንዱን መርጦ ለአንድ ሄክታር ማሳ በ200 ሊትር ውሃ በጥብጦ መርጨት፡-

- ካራቴ 5% ኢ.ሲ. ከ1.5 እስከ 2 ሊትር
- ዳይሜቶኤት/ሮገር 40% ኢ.ሲ. ከ1.5 እስከ 2 ሊትር፣
- ዲያዚኖን 60% ኢ.ሲ. ከ2 እስከ 3 ሊትር፣
- ፋስታክ 2.5% ኢ.ሲ. ከ2 እስከ 3 ሊትር
- ማላታዮን 50% ኢ.ሲ. 2 ሊትር በሄ/ር መጠቀም፡፡

ምስጥን ለመከላከል፡-

- ዲያዚኖን (ዱርስባን) ከ2.5 እስከ 3 ሊትር፣
- ፓይረኒክስ 3 ሊትር በሄ/ር ከ200-300 ሊትር ውሃ በጥብጦ ከይሳው ውስጥ መጨመር ወይም ማሳው ላይ በቂ እርጥበት ባለበት ጊዜ መርጨት፡፡

ለቅጠል-በል ተባዮች (ለምሳሌ ወርቂት)

- ዲያዚኖን 60% ኢ.ሲ. ከ2 እስከ 3 ሊትር
- ማላታዮን 50% ኢ.ሲ. በሄክታር 2 ሊትር መጠቀም፡፡

11

በሽታን መለየትና መከላከል

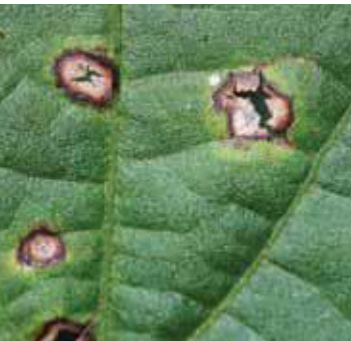
በሽታን መለየት:- የበሽታውን አይነት ለመለየት ምልክቱን በደንብ መመልከት ይገባል።



ቡናማ ጠቃጠቆ



ቡናማ ጠባሳ



የገንፎ ዓይን ጠባሳ



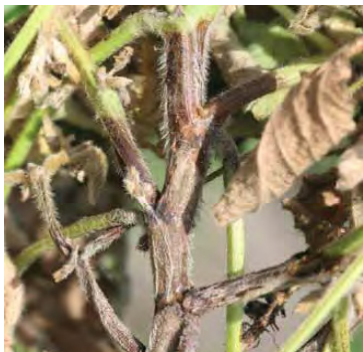
ደቃቅ ጠቃጠቆ



ዋግ



ግንድ አድርቅ



የሥር አመዳይ



ዱቄታማው አመዳይ



ነጭ ሸጋታ



የሞዛይክ ሻይረስ ጥቃት

በሽታን መከላከል

ባህላዊ የበሽታ መከላከያ ዘዴ

- በሽታ የሚቋቋሙ ዝርያዎችን መዝራት፤
- ሰብልን ማፈራረቅ (ከ2 ጊዜ በላይ በአንድ ማሳ ላይ አለመዝራት)
- የሰብሉን ቅሪት ከማሳ ማስወገድ ወይም መቅበር፤

ዘሩን በፀረ-ሻጋታ መርዝ መለወስ

- 350 ግራም ክሩዘር ለአንድ ኩንታል ዘር መለወሻ መጠቀም

ማሳ ላይ በሽታ ሲከሰት ፀረ-ሻጋታ መርዝ መርጨት

- ለዋግ፣ ሴፕቶሪያ፣ አመዳይ፣ የገንፎ፣ ጠቃጠቆ፣ ጠባሳዎች፣ አመዳይ እና አንትራክኖስ ሰብሉ በሚያብብቡት ወቅት፤
- ሪዶሚል 1.5 ኪ.ግ ወይንም ኮሳይድ 2 ኪ.ግ በሄ/ር፤
- ለምች ክሩዜት 2 ኪ.ግ በሄ/ር ከ200-300 ሊትር ውኃ በጥብጦ መርጨት፤



ማጨድ

ሰብሉ ለአጨዳ መድረሱን የሚያሳዩ ምልክቶች፡

- 90% በላይ ቅጠሉ ይረገፋል
- ፍሬውን ፈልፍለው በጥርስ ሲሞክሩት በቀላሉ አይጨፈለቅም
- ቆባውን ሲያወዛውዙት የሚንኮሻኮሻ ድምጽ ያሰማል

ማድረቅ

- የታጨደውን ሰብል በደረቅና ፀሐይ በሚያገኘው ቦታ በመከመር እስከ 15 ቀን ማድረቅ

13

መውቃትና ማበጠር

መውቃት

አኩሪ አተር በሰው፣ በእንስሳ ወይንም በመውቂያ መሳሪያ ሊወቃ ይችላል።



አኩሪ አተር በእጅ ሲወቃ



አኩሪ አተር በመውቂያ መሳሪያ ሲወቃ

- ለመውቃት መድረሱን ከሚያሳዩ ምልክቶች አንዱ ቆምባው በእጅ ሲታሽ በቀላሉ መሰባበሩ ነው።
- በደረቀው ሰብል ላይ ዝናብ ከጣለ ከመውቃቱ በፊት እንደገና ማድረቅ እና የእርጥበት መጠኑ ከ13% በታች መሆኑን ማረጋገጥ፤
- አውድማውን በንፅሕና ማዘጋጀት፤
- ሲወቃ ዘሩ ላይ ጉዳት እንዳይደርስበት መጠንቀቅ
- በመውቂያ መሳሪያ ከሆነ መሳሪያው ፍሬውን የማይሰባብረው መሆኑን ማረጋገጥ፤
- ከአንድ በላይ ዝርያ የሚያመርቱ ከሆነ የመውቂያ ቦታውን መለየት ወይም በተለያዩ ጊዜ አውድማውን በደንብ ካፀዱ በኋላ መውቃት ያስፈልጋል።
- በትላልቅ እርሻዎች ትራክተር ወይም ፒክ-አፕ መኪና በላይ ላይ በመንዳት መውቃት ይቻላል።

ማበጠር



በመንሽ ሲነፋ



በደንብ የተበጠረ አኩሪ አተር

- ከተወቃ በኋላ ፍሬውን ከገለባው መለየት፤
- ባዕድ አካላትን (ጠጠርና አፈር) ማስወገድ፤
- ደጋግሞ በማበጠር፡-
 - የአረምና የሌሎች ሰብል ዘሮችን፤ በተባይና በሽታ የተጎዱ፤ የተሰባበሩና የተጨማደዱ ዘሮችን መለየት፤
 - ዘሩን ከ95% በላይ ንፁሕ ማድረግ፤
- በደንብ ያልተበጠረ ዘር
 - ቶሎ አይደርቅም፤
 - ጥራቱ ስለሚቀንስ በገበያ ተፈላጊ አይሆንም፤

14 ማዳበሪያ/ጅንዳ አመራረጥና አያያዝ



- የአኩሪ አተር ፍሬ በተባይ በቀላሉ የማይጠቃ ስለሆነ በማንኛውም ዓይነት መያዣ ማከማቸት ይቻላል። ሆኖም ግን ማዳበሪያው ንጹህ፣ ያልተቀደደ እና በኬሚካል ያልተበከለ መሆን አለበት።
- የተበጠረውን ዘር በ50 ወይም በ100 ኪሎግራም መጠን መቋጠር።

15 ማጓጓዝና ክምችት

ማጓጓዝ



- ሲጫንና ሲወርድ ማዳበሪያው/ጀንያው እንዳይቀደድ ከፍተኛ ጥንቃቄ ማድረግ
- የማጓጓዣ መሳሪያው (የመኪናው/ጋሪው ወለልና ግርግዳ የሚሟሟ ሹል ነገር የሌለበት፣ ዘይት ነክ ነገሮች ወይንም በፀረ-ተባይ መርዝ ያልተበከለ መሆን አለበት።

ክምችት



- ከክምችት በፊት የዘሩ የእርጥበት መጠን ከ11-12% መድረሱን ማረጋገጥ፤
- ንፁሕና እርጥበት በማያገኘው ደረቅ ቦታ ላይ ማከማቸት
- በክምችት ወቅት ተባይ፣ ወፍ፣ አይጥ እንዳይበላው ጥበቃና ክትትል ማድረግ፤
- ከአንድ በላይ ዝርያ በአንድ መጋዘን ውስጥ የሚከማች ከሆነ ቦታቸውን መለየት፤
- የዝርያውን ስም፣ የተመረተበትን ዓ.ም እና ክብደቱን በጀንያው ላይ መጻፍ ያስፈልጋል።
- ክብደቱ ከ100 ኪሎ ግራም መብለጥ የለበትም።
- በክምችት ጊዜ ጀንያው አፈር እንዳይነካው ከሥር ሸራ/ኬንዳ ማንጠፍ።
- ድርድሩ ከጣሪያው አንድ ሜትር ዝቅ ማለት እና በሁለት ድርድሮች መካከል ከአንድ እስከ ሁለት ሜትር ርቀት ሊኖረው ይገባል።

ከአኩሪ አተር የተዘጋጁ ምግቦችን መመገብ የሚሰጠው ጥቅም



ከአኩሪ አተር የተዘጋጁ የተለያዩ ምግቦች አኩሪ አተር የምግብና ቅባት(ዘይት) ሰብል በመሆኑ በፕሮቴን፣ ቅባት እና ሌሎች አልሚ ምግቦች የበለፀገ ነው። ስለዚህ አኩሪ አተርን ከማሸላ፣ ስንዴ፣ በቆሎ፣ ጤፍና ሌሎች ሰብሎች ጋር ቀላቅሎ መመገብ ለጤንነት ጠቃሚ ነው። ከአኩሪ አተር በርካታ የምግብ ዓይነት ሊዘጋጅ ይችላል። ለምሳሌ፡-

- ጥብስ፣ ፍርፍር፣ ሳምቡሳ፣ ቦምቦሊኖ፣ ብስኩት፣ ቂጣ፣ የቂጣ ፍርፍር፣ ዳቦ፣ አምባሻ፣ ቆሎ እና ዳቦቆሎ
- ወተት፣ አይብ፣ እርጎ፣ ማዮኔዝ፣ ሶስ/ድልህ፣ ወጥ እና ሌሎች ምግቦች ሊዘጋጁ ይችላሉ።

ለበለጠ መረጃ የኢትዮጵያ ግብርና ምርምር ኢንስቲትዩት ያዘጋጀውን የአኩሪ አተር የምግብ አዘገጃጀት መመሪያ ይመልከቱ።

የሰሊጥ ምርትና ግብይት መረብ

ይህ የአኩሪ አተር አመራረት መመሪያ የተዘጋጀው በኒዘርላንድስ መንግስት በሚደገፈው የሰሊጥ ምርትና ግብይት መረብ የድጋፍ ፕሮግራም ነው።

ለበለጠ መረጃ የሰሊጥ ምርትና ግብይት መረብ የድጋፍ ፕሮግራምን (Benefit-SBN) ያነጋግሩ።

አድራሻ:-

ጎንደር ግብርና ምርምር ማዕከል

ፖ. ሣ. ቁ 1337

ቀበሌ 16

ስ.ቁ: +251588119080/81

ፋክስ: +251581120734

ጎንደር ኢትዮጵያ



