

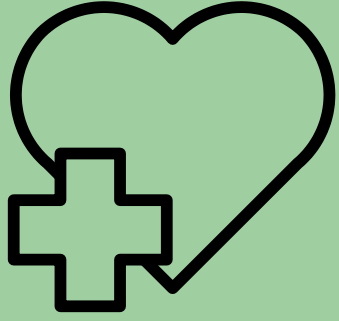
HIGHLIGHTS BELEIDSANALYSE OP GEZONDHEID



Gemeente Arnhem

February 2023

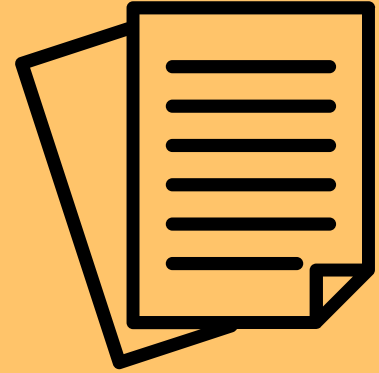
Hoe wordt gezondheid begrepen?



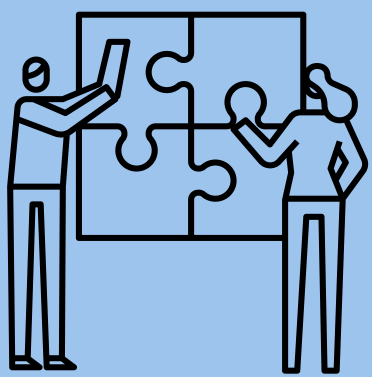
- Gemeente Arnhem hanteert een **breed perspectief op gezondheid**.
- Gezondheid omvat **veel meer dan enkel de afwezigheid van ziekte**.
- Gezondheid wordt gezien als de **basis** tot een gelukkig leven.
- Gezondheid wordt **niet als doel** van het leven neergezet, maar als een **hulpmiddel** om goed en betekenisvol te kunnen leven en participeren in de samenleving.
- De **onderliggende concepten van Positieve Gezondheid**, zoals veerkracht, eigen regie en zelfredzaamheid, voeren de boventoon.
- **Uiteenlopende gezondheidsdeterminanten** komen naar voren: van individuele leefstijlfactoren, de fysieke en sociale leefomgeving tot bredere maatschappelijke ontwikkelingen.

Hoe komt gezondheidspotentieel terug in verschillende beleidsdomeinen?

- Het omarmen van Positieve Gezondheid maakt dat **meerdere domeinen** – van gezondheid en sport tot sociaal en fysiek – **zich verbinden aan gezondheid**, expliciet of impliciet.
- Het benutten van het **gezondheidspotentieel** – ofwel de mogelijkheden om de gezondheid te verbeteren, waarborgen of beschermen – wordt bijvoorbeeld gekoppeld aan participatie, klimaat en huisvesting.
- Nadruk ligt op de **vier grootste oorzaken van ziektelast, degenen met de grootste gezondheidsachterstanden** en de **eerste levensfase**.
- Een **gezonde leefomgeving** is belangrijk voor gemeente Arnhem en wordt ingezet om het gezondheidspotentieel te benutten, via sporten en bewegen, ontmoeten of natuur. De voedselomgeving krijgt slechts beperkte aandacht binnen het beleid.



Hoe wordt er integraal en domeinoverstijgend gewerkt aan gezondheid?



- Gemeente Arnhem werkt bij de **opstelling en uitvoering van hun beleid** samen met **diverse disciplines, organisaties en bewoners**.
- Integraal en domeinoverstijgend werken biedt **koppelkansen** van thema's en opgaven, waarmee meer impact kan worden gemaakt op de gezondheid.
- **Burgerparticipatie** wordt veel waarde toegedicht. Door het betrekken van bewoners bij beleid of doordat bewoners participeren in burgerinitiatieven wordt er beter aangesloten op hun leefwereld.
- **Integraal en domeinoverstijgend werken aan gezondheid** ziet gemeente Arnhem als **waardevol** maar kent **ook uitdagingen**, bijvoorbeeld wat betreft rolneming.

Hoe zijn beleidsplannen uitgewerkt op wijkniveau?

- **Wijkgericht werken** staat hoog in het vaandel.
- Gemeente Arnhem werkt met de **teams leefomgeving** (TLO's) in de wijk.
- TLO's halen informatie op bij bewoners en professionals en vertalen dat vervolgens in een **wijkprogramma**.
- Bepaalde beleidsstukken, zoals het Arnhems Sport-en Beweegakkoord, beschrijven expliciet dat **gemeentebrede doelen later vertaald en geconcretiseerd worden per wijk**.
- Af en toe worden **wijkspecifieke elementen** in beleidsplannen toegelicht, Bijvoorbeeld met betrekking tot laaggeletterdheid in Malburgen en Geitenkamp (Een vaardig Arnhem: Aanpak laaggeletterdheid).



Mellany van Bommel, Marthe Derkzen, Caro-Lynn Verbaan
Wageningen University & Research

Heb je vragen? Neem contact op
via mellany.vanbommel@wur.nl